

MĚSTSKÝ ÚŘAD HUSTOPEČE

Dukelské nám. 2/2, 693 01 Hustopeče

ODBOR PŘESTUPKŮ A SILNIČNÍHO HOSPODÁŘSTVÍ



SPISOVÁ ZN.: ops/17529/21/352
Č.j.: MUH/ 78331/21/352
VYŘIZUJE: Bc. Jan Strmiska
TEL.: 519441087
E-MAIL: strmiska@hustopece.cz
DATUM: 04.10.2021

OBEC BOŘETICE	Číslo dopor.:
Došlo dne: <i>6.10.2021</i>	Zpracovatel:
Č.j.: <i>1117/2021</i>	Ukládací znak:
Příloha:	<i>11</i>

VEŘEJNÁ VYHLÁŠKA

OZNÁMENÍ

OPATŘENÍ OBECNÉ POVAHY -

STANOVENÍ PŘECHODNÉ ÚPRAVY PROVOZU NA POZEMNÍCH KOMUNIKACÍCH

Městský úřad Hustopeče, odbor přestupků a silničního hospodářství, příslušný podle § 124 odst. 6 zákona č. 361/2000 Sb., o provozu na pozemních komunikacích a o změnách některých zákonů, v platném znění, zpracoval opatření obecné povahy, kterým v souladu s ustanovením § 77 odst. 1 písm. c) a odst. 5 zákona o provozu na pozemních komunikacích a o změnách některých zákonů, v platném znění, stanoví přechodnou úpravu provozu na pozemní komunikaci:

pro akci

Označování krátkodobých pracovních míst běžné údržby a závad ve sjízdnosti na komunikacích II. a III. třídy ve správním obvodu ORP Hustopeče

Navrhovatel: Správa a údržba silnic Jihomoravského kraje, příspěvková organizace kraje, IČO 70932581, Žerotínovo náměstí č.p. 449/3, 602 00 Brno

druh dopravního značení: schémata pro označování pracovních míst

komunikace (místo): silnice II. a III. třídy ve správním obvodu ORP Hustopeče

termín: po dobu jednoho roku od nabytí účinnosti tohoto opatření obecné povahy

Podmínky pro provedení přechodné úpravy provozu:

1. Provedení a umístění dopravních značek musí být v souladu s vyhláškou č. 294/2015 Sb., kterou se provádějí pravidla provozu na pozemních komunikacích, ČSN EN 12899 – 1 (73 7030) „Stálé svíslé dopravní značení“ a technickými podmínkami TP 66 Zásady pro označování pracovních míst na pozemních komunikacích. Veškeré dopravní značení bude provedeno v základní velikosti podle ČSN EN 12899-1 (73 7030) a TP 66 v reflexním provedení. Všechny součásti dopravních značek (patka, sloupek, značka, uchycení) musí být schváleného typu.
2. Dopravní značení bude instalováno podle dokumentace, která tvoří přílohu tohoto opatření obecné povahy.

3. Budou dodrženy podmínky uvedené v koordinovaném stanovisku vydaném Policií ČR - OSDP dne 17.08.2021 pod č.j.: KRPB-128084-1/ČJ-2021-0600DP-ZI:
- vyznačení pracovních míst musí být zajištěno tak, aby byla zajištěna včasná informovanost účastníků silničního provozu a tito měli možnost se vzniklé situaci včas a dostatečně přizpůsobit,
 - pro označení pracovních vozidel bude užitá světelná šipka včetně zvláštního výstražného světla oranžové barvy, které musí být při provádění práce v činnosti,
 - šířka průjezdního prostoru (volného jízdního pruhu) na komunikaci bude v obci min. 2,75 m a mimo obec min. 3,0 m,
 - před pracovním místem mimo obec, v případě, kdy pracovní vozidlo není zřetelně vidět ze vzdálenosti min. 200 m, bude užitá zařízení předběžné výstrahy,
 - délku operativních pracovních míst je vždy nutno volit s ohledem na zachování průjezdnosti daného úseku komunikace. Jednopruhový obousměrný neřízený provoz je možno zajistit pouze v omezeném rozsahu při délce úseku do 50 m,
 - konec úseku se sníženou rychlostí bude ukončen dopravní značkou č. B 26 „Konec všech zákazů“ a to v případech, že platnost dopravní značky č. B 20a neukončí křižovatka,
 - v případě delších úseků opravy, kdy se v daném úseku nachází křižovatka, je vždy nutno pracovní místo opětovně řádně vyznačit a dopravní značení opakovat za každou křižovatkou, případně zkrátit délku opravovaného úseku (úsek mezi křižovatkami),
 - přechodná úprava provozu na pozemních komunikacích bude provedena vždy pouze v rozsahu nezbytně nutném a dle odsouhlasených vzorových schémat a vzorových schémat dle „Zásad pro označování pracovních míst na pozemních komunikacích - TP 66, II. vydání). V ostatních případech je nutno požádat o samostatné vyjádření ke konkrétní situaci v provozu na pozemních komunikacích,
 - dopravní značení a dopravní zařízení smějí být užívány jen po nezbytně nutnou dobu a jen z důvodu jak to nezbytně vyžaduje bezpečnost a plynulost provozu na pozemních komunikacích,
 - budou užívána jen taková opatření, která jsou dle technických předpisů pro označování pracovních míst považována za bezpečná a potřebná,
 - dopravní značení musí být odpovídajícím způsobem aktualizováno v souladu s postupem prací,
 - dopravní značení bude na komunikacích umístěno pouze po nutnou a odůvodněnou dobu a poté bude neprodleně odstraněno,
 - značky, světelné signály a dopravní zařízení musí být po celou dobu prací udržovány ve funkčním stavu, v čistotě a musí být správně umístěny. Toto musí být průběžně kontrolováno zodpovědnou osobou,
 - osazování, umístování značek, dopravního zařízení a zařízení pro provozní informace smí provádět pouze osoba, která má platná oprávnění pro provádění těchto činností,
 - značky, světelné signály a dopravní zařízení související s pracovním místem budou umístovány až bezprostředně před začátkem prací. Nebude-li to možné, musí být jejich platnost dočasně zrušena zakrytím nebo jiným vhodným způsobem,
 - užitá dopravní značení musí vystihovat skutečnou situaci v oblasti pracovního místa. V rámci pracovního místa se smí užívat značek jen v takovém rozsahu a takovým způsobem, jak to nezbytně vyžaduje bezpečnost provozu,
 - pro označení operativního místa a to především na dopravně zatížených komunikacích, budou přednostně užívána odpovídající zařízení předběžné výstrahy, v kombinaci s pojízdnou uzavírkovou tabulí, jako doplněk výstražného označení pracovních vozidel bude užitá světelná šipka,
 - umístění a provedení užitého dopravního značení pro označení pracovního místa bude v souladu s požadavky souvisejících předpisů, jedná se zejména o zákon č. 361/2000 Sb., vyhlášku č. 294/2015 Sb., platná TP 65, TP 66, TP 143, VL 6.1 a VL 6.2 a ČSN EN 12899-1. Dopravní značky musí být retroreflexní,
 - přechodná úprava provozu na pozemních komunikacích bude provedena pouze v souvislosti s označováním pracovních míst běžné údržby a závad ve sjízdnosti,

- pokud to nebude nezbytně nutné, nemělo by být dopravní omezení většího rozsahu na zatížených komunikacích realizováno v čase denních dopravních špiček, odpoledne v pracovní den přede dnem pracovního klidu a odpoledne v poslední den pracovního klidu,
 - při neúměrném omezování plynulosti provozu s tvorbou kolon vozidel nebo na pokyn příslušníka dopravní policie bude pracovní místo omezeno a práce budou realizovány v menším rozsahu nebo ve vhodnějším čase,
 - Každé plánované omezení bude dle místní příslušnosti nahlášeno e-mailovou zprávou na příslušný dopravní inspektorát Policie ČR dle jednotlivých okresů:
DI Břeclav – bv.di.disekret@pcr.cz
Informace bude obsahovat zejména místo, termín, rozsah a důvod pracovních činností, dále odpovědnou osobu s telefonním kontaktem.
4. Při realizaci přechodné úpravy provozu nesmí dojít k znečištění nebo poškození dotčených pozemních komunikací.
 5. Přechodné dopravní značení musí být bezprostředně odstraněno nebo zneplatněno, jakmile pominou důvody jeho instalování, aby nedošlo k neopodstatněnému omezení silničního provozu na dotčených komunikacích.
 6. Odpovědná osoba za řádné provedení dopravně bezpečnostního opatření – odbornou montáž dopravního značení podle tohoto stanovení, jeho průběžnou kontrolu a případné udržování po celou dobu přechodné úpravy provozu a dále jeho včasného odstranění: Správa a údržba silnic Jihomoravského kraje, příspěvková organizace kraje, IČO 70932581, Žerotínovo náměstí č.p. 449/3, 602 00 Brno, Patrik Mikulášek, hlavní dispečer, tel.:737237237.

Odůvodnění

Přechodná úprava provozu je stanovena z důvodu označování krátkodobých pracovních míst běžné údržby a závad ve sjízdnosti na silnicích II. a III. třídy ve správním obvodu ORP Hustopeče.

Městský úřad Hustopeče, odbor přestupků a silničního hospodářství stanovil přechodnou úpravu provozu na základě podaného podnětu navrhovatele ze dne 30.08.2021 a po projednání s dotčeným orgánem Policie ČR – viz. koordinované stanovisko vydané Policií ČR - OSDP dne 17.08.2021 pod č.j.: KRPB-128084-1/ČJ-2021-0600DP-ZI.

Poučení:

V souladu s ustanovením § 77 odst. 5 zákona č. 361/2000 Sb., v platném znění:

- příslušný správní úřad nedoručuje návrh opatření obecné povahy a nevyzývá dotčené osoby k podávání připomínek a námitek
- **opatření obecné povahy nabývá účinnosti pátým dnem po vyvěšení**

V souladu s ustanovením § 173 odst. 2 zákona č. 500/2004 Sb., správní řád:

- proti opatření obecné povahy nelze podat opravný prostředek.

„otisk razítka“

Mgr. Dana Prajková v. r.
vedoucí odboru přestupků
a silničního hospodářství

Toto oznámení musí být vyvěšeno nejméně po dobu 15 dnů (na úřední desce MěÚ Hustopeče, ÚM Boleradice, OÚ Borkovany, OÚ Bořetice, OÚ Brumovice, OÚ Diváky, OÚ Horní Bojanovice, OÚ Kašnice, MěÚ Klobouky u Brna, OÚ Kobylí, OÚ Krumvíř, OÚ Křepice, OÚ Kurdějov, OÚ Morkůvky, OÚ Němčičky, OÚ Nikolčice, OÚ Popice, OÚ Pouzdřany, OÚ Starovice, OÚ Starovičky, OÚ Strachotín, OÚ Šakvice, OÚ Šitboňice, OÚ Uherčice, OÚ Velké Hostěrádky, ÚM Velké Němčice, MěÚ Velké Pavlovice a OÚ Vrbice způsobem umožňující dálkový přístup)

Vyvěšeno dne 6.10.2021 Sejmuto dne

Vyvěšeno v elektronické podobě dne 6.10.2021

Podpis a razítko oprávněné osoby, která potvrzuje vyvěšení a sejmutí oznámení

Příloha:

- schémata pro označování pracovních míst na silnicích II. a III. třídy v Jihomoravském kraji

Obdrží:

Navrhovatel:

Správa a údržba silnic Jihomoravského kraje, příspěvková organizace kraje, IDDS: k3nk8e7
sídlo: Žerotínovo náměstí č.p. 449/3, Veveří, 602 00 Brno 2

Dotčené osoby:

Městys Boleradice, IDDS: ur9bfec
sídlo: Boleradice č.p. 401, 691 12 Boleradice
Obec Borkovany, IDDS: qe3atqe
sídlo: Borkovany č.p. 279, 691 75 Borkovany
Obec Bořetice, IDDS: jttbmr2
sídlo: Bořetice č.p. 39, 691 08 Bořetice u Hustopečí
Obec Brumovice, IDDS: hxnazz6
sídlo: Brumovice č.p. 26, 691 11 Brumovice na Moravě
Obec Diváky, IDDS: 4weaz7h
sídlo: Diváky č.p. 110, 691 71 Diváky
Obec Horní Bojanovice, IDDS: n63a2bi
sídlo: Horní Bojanovice č.p. 96, 693 01 Hustopeče u Brna
Město Hustopeče, IDDS: z34bt3y
sídlo: Dukelské nám. č.p. 2/2, 693 01 Hustopeče u Brna
Obec Kašnice, IDDS: xjka2n9
sídlo: Kašnice č.p. 38, 691 72 Klobouky u Brna
Město Klobouky u Brna, IDDS: 92bbdmw
sídlo: nám. Míru č.p. 169/1, 691 72 Klobouky u Brna
Obec Kobylí, IDDS: v3wbdkp
sídlo: Kobylí č.p. 459, 691 10 Kobylí na Moravě
Obec Krumvíř, IDDS: czebnt4
sídlo: Krumvíř č.p. 184, 691 73 Krumvíř
Obec Křepice, IDDS: 8cva2n5
sídlo: Křepice č.p. 25, 691 65 Křepice u Hustopečí

Obec Kurdějov, IDDS: nsba2nc
sídlo: Kurdějov č.p. 1, 693 01 Hustopeče u Brna

Obec Morkůvky, IDDS: 555bsmm
sídlo: Morkůvky č.p. 113, 691 72 Klobouky u Brna

Obec Němčičky, IDDS: 4ynb28y
sídlo: Němčičky č.p. 221, 691 07 Němčičky

Obec Nikolčice, IDDS: p9qbnr4
sídlo: Nikolčice č.p. 85, 691 71 Nikolčice

Obec Popice, IDDS: f4sbue4
sídlo: Hlavní č.p. 62, 691 27 Popice

Obec Pouzdřany, IDDS: fc8a2u6
sídlo: Hlavní č.p. 99, 691 26 Pouzdřany

Obec Starovice, IDDS: 6qwbg6v
sídlo: Starovice č.p. 180, 693 01 Hustopeče u Brna

Obec Starovičky, IDDS: x69ane9
sídlo: Starovičky č.p. 43, 693 01 Hustopeče u Brna

Obec Strachotín, IDDS: z2ma2kb
sídlo: Osvobození č.p. 87, Strachotín, 693 01 Hustopeče u Brna

Obec Šakvice, IDDS: r8sa25x
sídlo: Hlavní č.p. 12, 691 67 Šakvice

Obec Šitboňice, IDDS: evubbis
sídlo: Osvobození č.p. 92, 691 76 Šitboňice

Obec Uherčice, IDDS: iica2vh
sídlo: Uherčice č.p. 32, 691 62 Uherčice u Hustopečí

Obec Velké Hostěrádky, IDDS: pjmbnns
sídlo: Velké Hostěrádky č.p. 66, 691 74 Velké Hostěrádky

Městys Velké Němčice, IDDS: xtvbsjt
sídlo: Městečko č.p. 85, 691 63 Velké Němčice

Město Velké Pavlovice, IDDS: xvqban6
sídlo: Náměstí 9. Května č.p. 700/40, 691 06 Velké Pavlovice

Obec Vrbice, IDDS: ndja2z8
sídlo: Vrbice č.p. 89, 691 09 Vrbice u Břeclavě

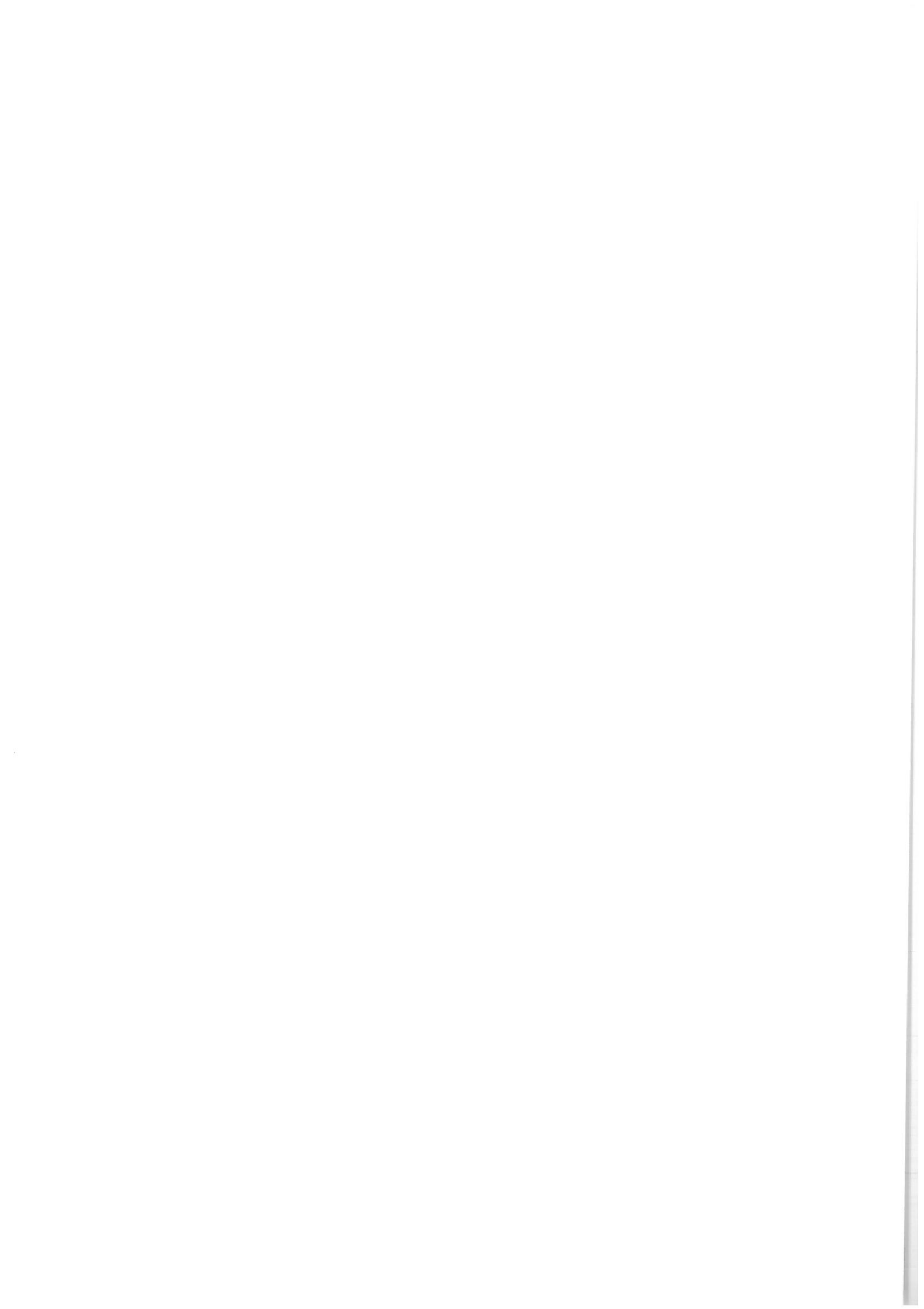
Ostatní dotčené osoby:

V souladu s dikcí § 173 odst. 1 správního řádu doručuje Městský úřad Hustopeče toto opatření obecné povahy dotčeným osobám veřejnou vyhláškou. Doručení veřejnou vyhláškou bude provedeno v souladu s ustanovením § 25 správního řádu tak, že se písemnost vyvěsí na úřední desce Městského úřadu Hustopeče a současně bude zveřejněna způsobem umožňujícím dálkový přístup. Patnáctým dnem po vyvěšení bude písemnost považována za doručenou.

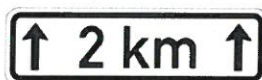
dotčené správní úřady

Krajské ředitelství policie Jihomoravského kraje, odbor služby dopravní policie, IDDS: jydai6g
sídlo: Kounicova č.p. 687/24, Veveří, 602 00 Brno 2

Krajské ředitelství policie Jihomoravského kraje, DI Břeclav, IDDS: jydai6g
sídlo: Národních hrdinů č.p. 18/15, 690 02 Břeclav 2



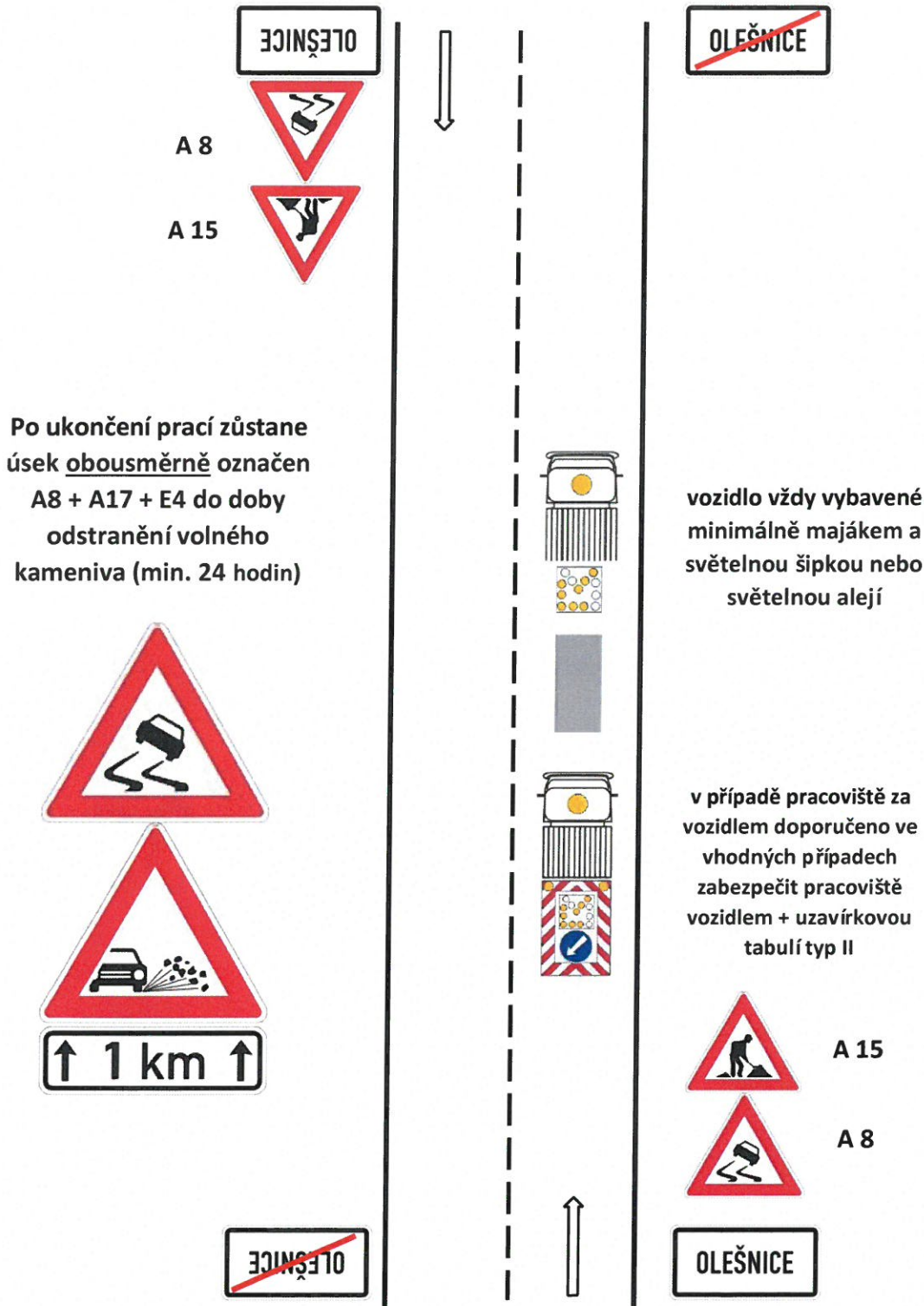
Schéματα pro označování pracovních míst na silnicích II. a III. třídy v Jihomoravském kraji



Verze 01/2020 – upraveno 06/2021

Schéma pro označování pracovních míst:

1.1 vysprávký vozovek emulzí a kamenivem v obci (pracovní místo za vozidlem)



oblast pohyblivého pracovního místa – max. 1 km

Schéma pro označování pracovních míst:

1.1 vysprávky vozovek emulzí a kamenivem v obci (pracovní místo před vozidlem)

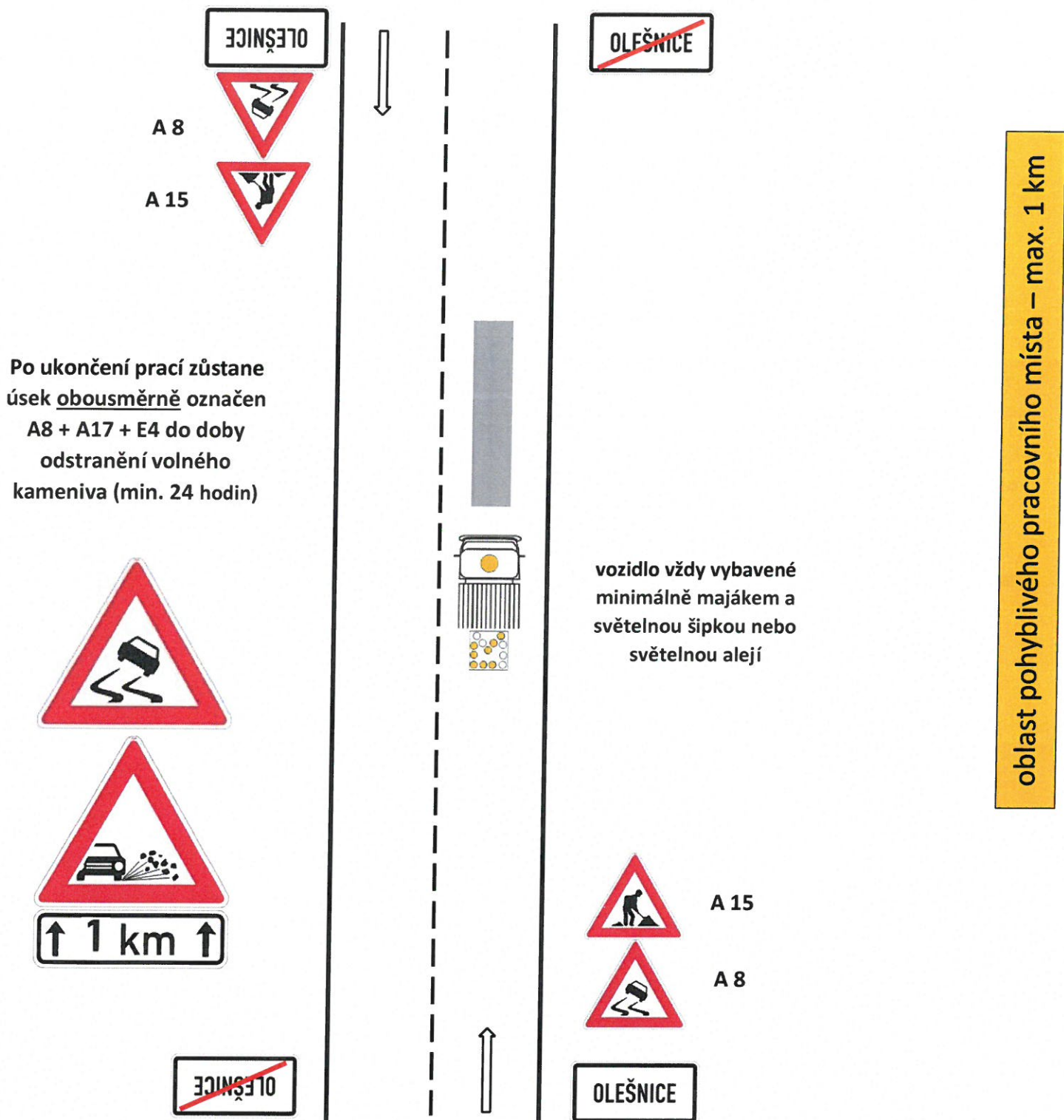
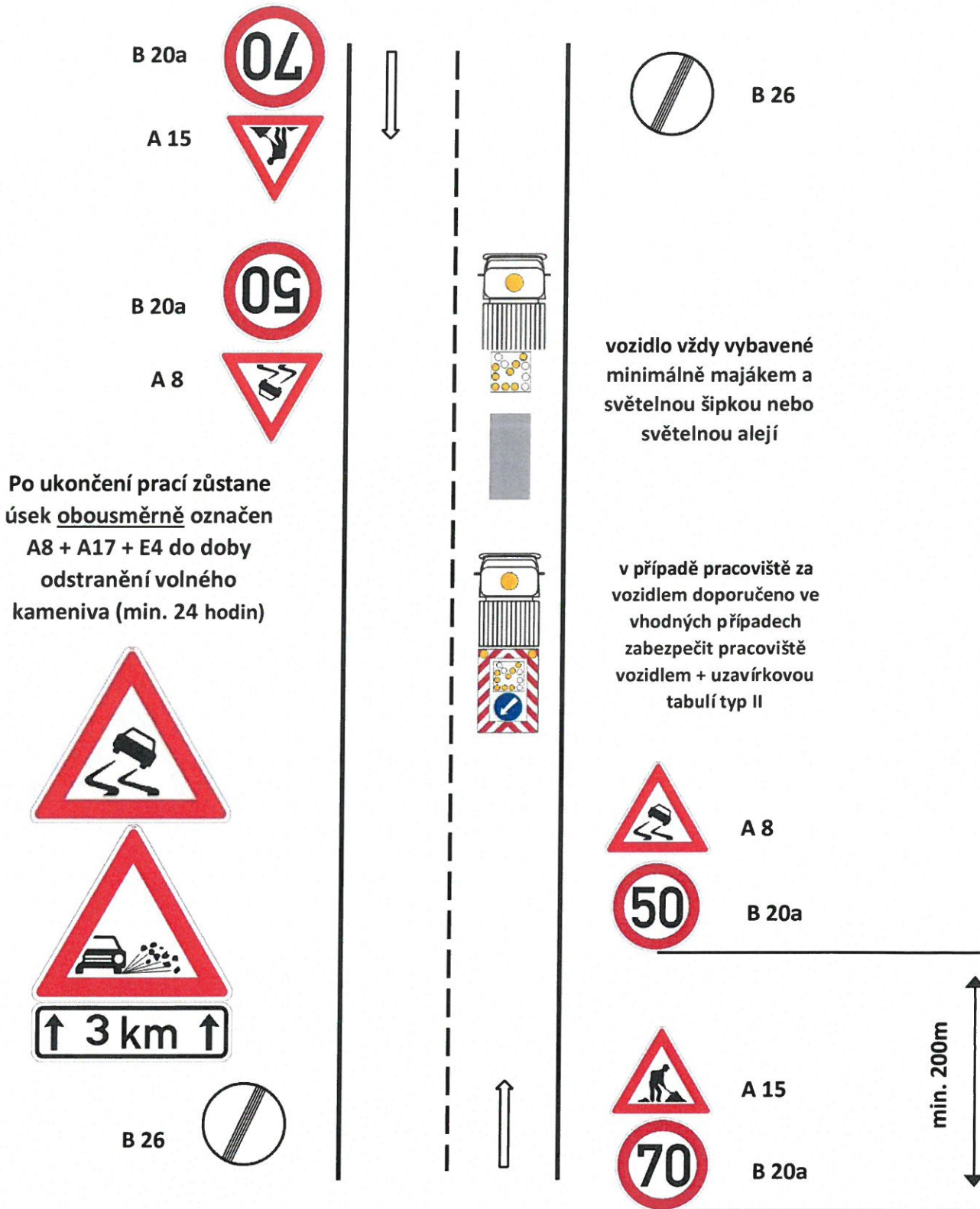


Schéma pro označování pracovních míst:

1.2 vysprávky vozovek emulzí a kamenivem mimo obec (**pracovní místo za vozidlem**)



oblast pohyblivého pracovního místa – max. 3 km

Schéma pro označování pracovních míst:

1.2 vysprávký vozovek emulzí a kamenivem mimo obec (pracovní místo před vozidlem)

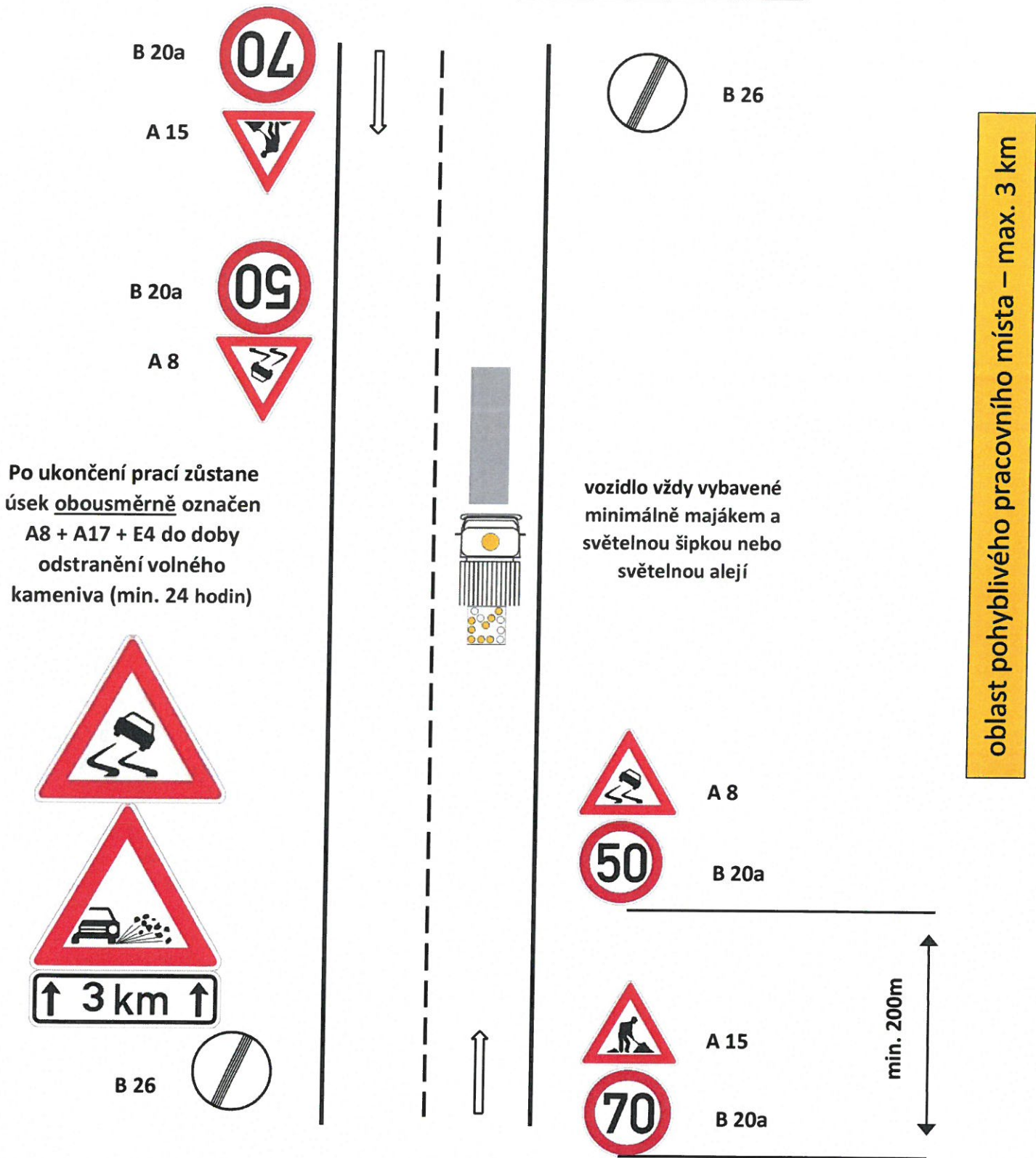


Schéma pro označování pracovních míst:

2.1 vysprávký vozovek obalovanou živíchnou směsí mimo obec (pracovní místo za vozidlem)

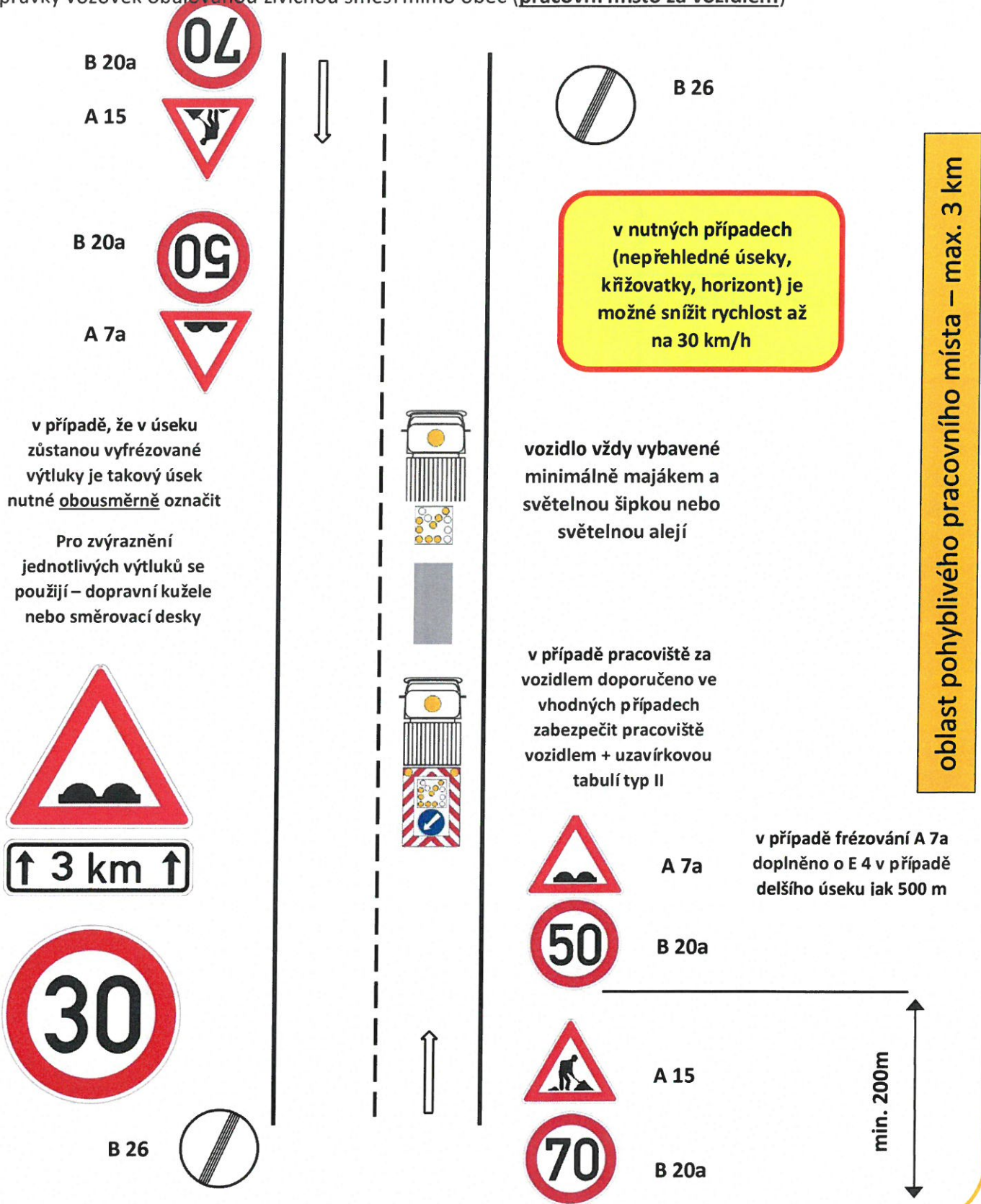


Schéma pro označování pracovních míst:

2.1 vysprávký vozovek obalovanou živičnou směsí v obci (pracovní místo za vozidlem)

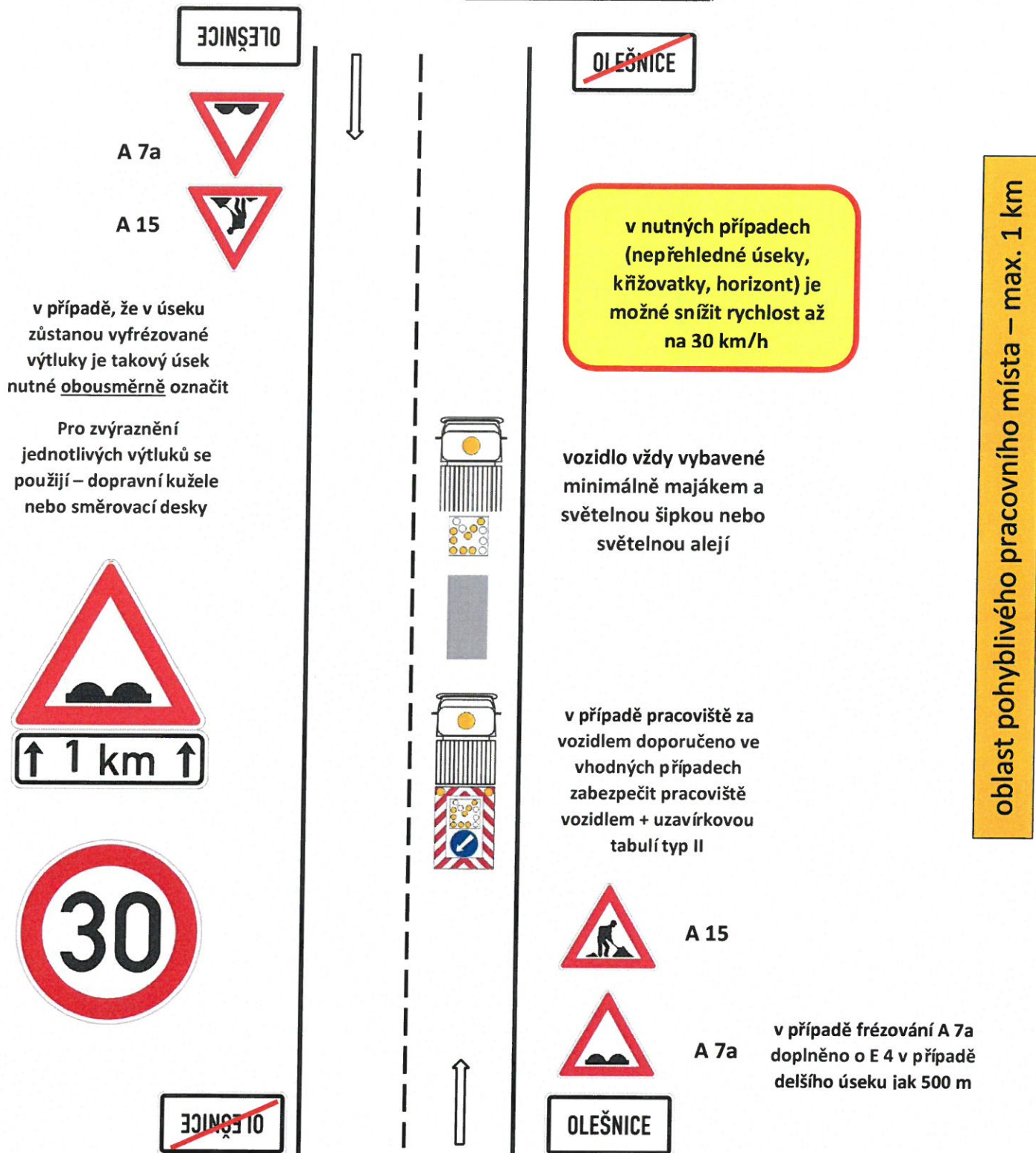


Schéma pro označování pracovních míst:

3.1 ostatní běžná údržba součástí a příslušenství silnic mimo obec

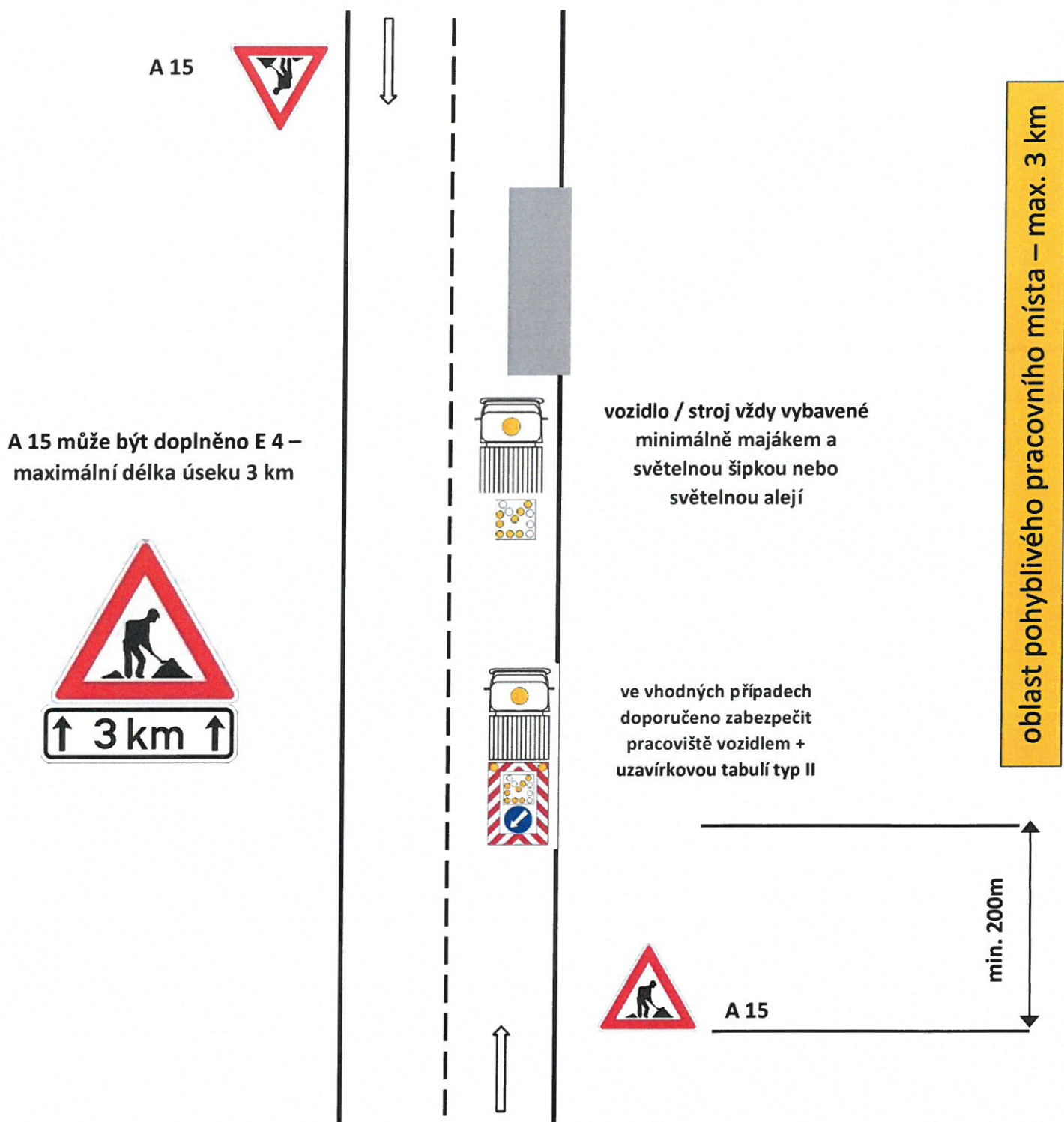


Schéma pro označování pracovních míst:

3.1 ostatní běžná údržba součástí a příslušenství silnic v obci

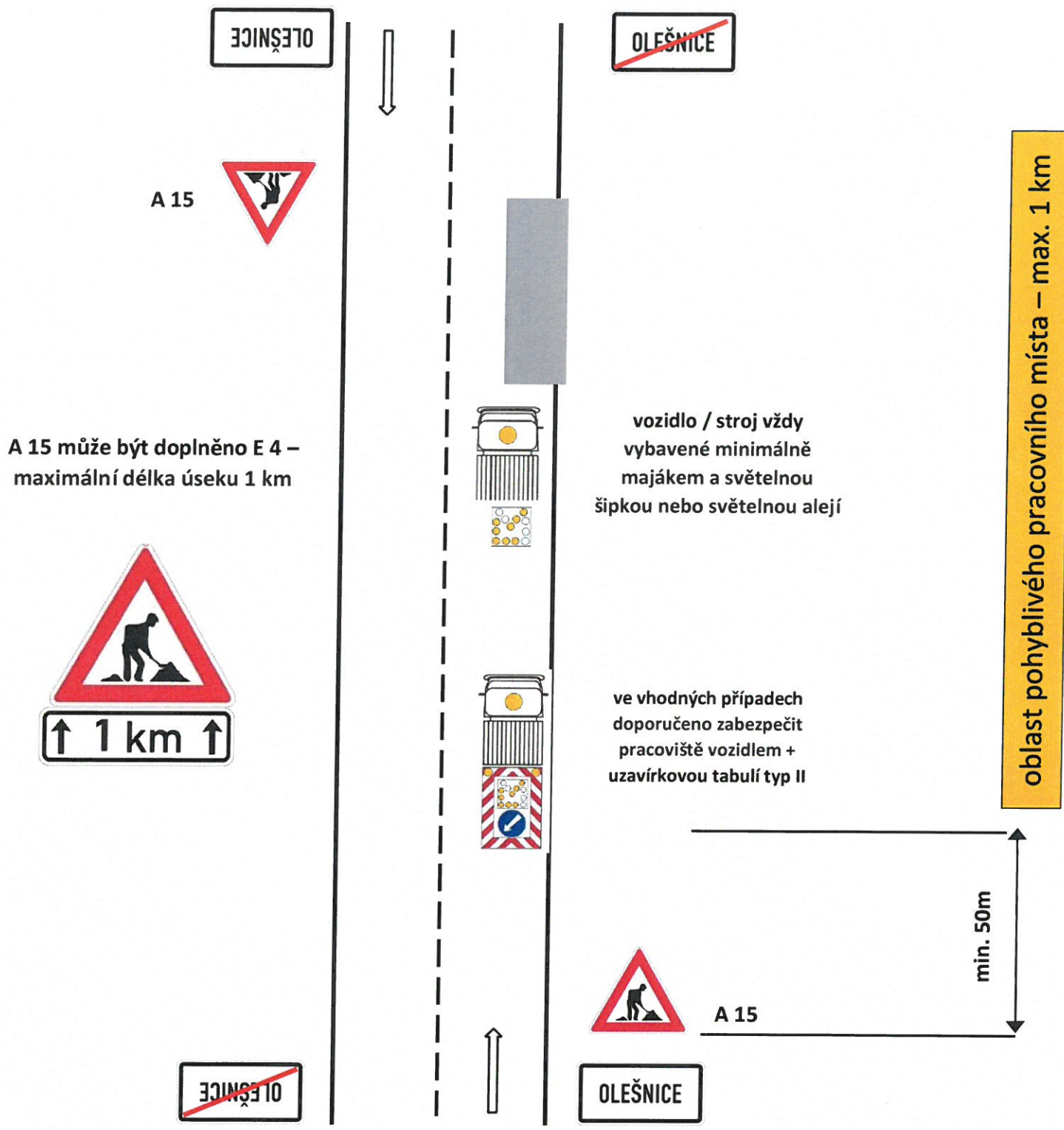


Schéma pro označování pracovních míst:

3.2 ostatní běžná údržba součástí a příslušenství silnic mimo obec

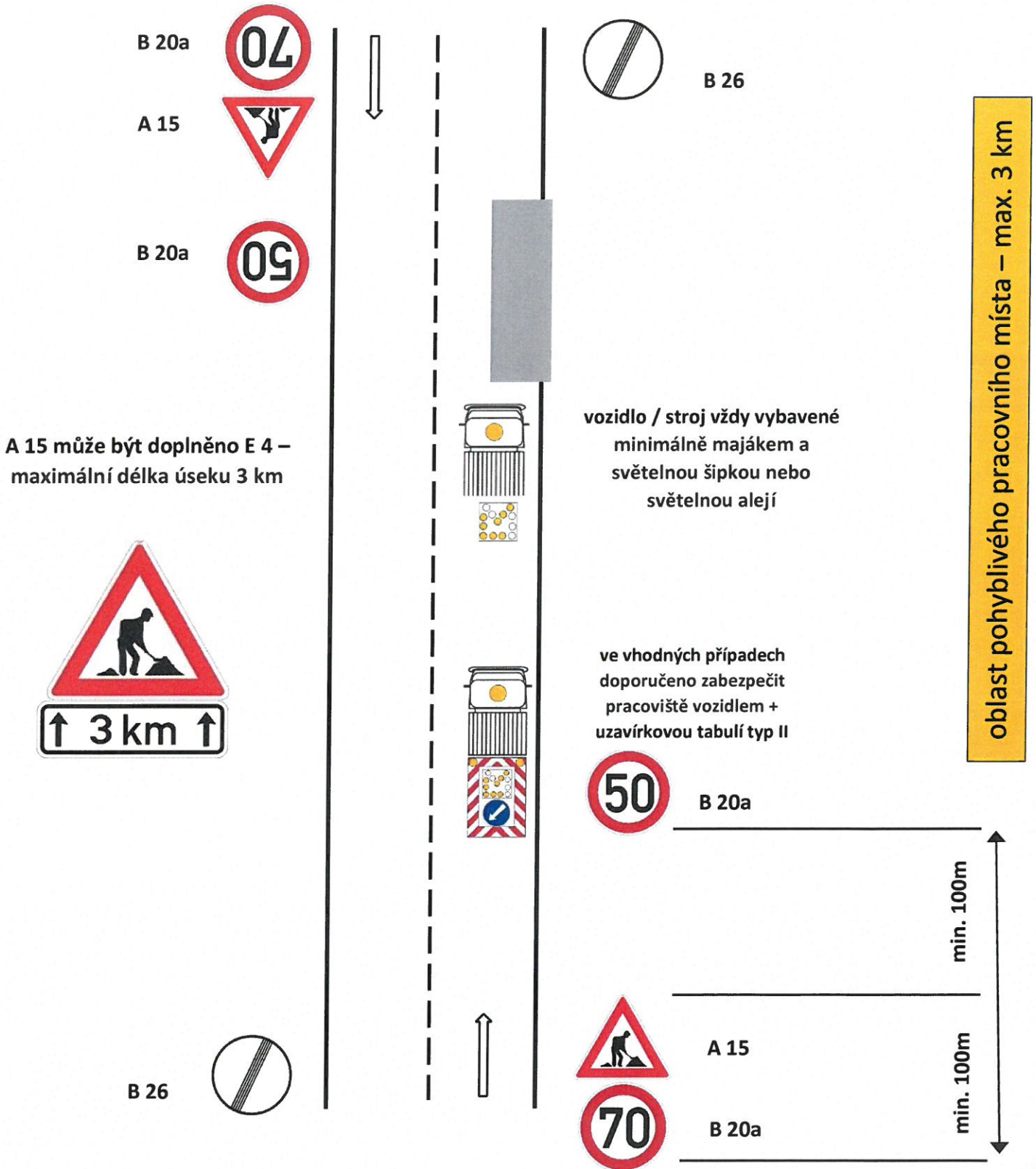


Schéma pro označování pracovních míst:

4. údržba silniční vegetace – sečení travních porostů

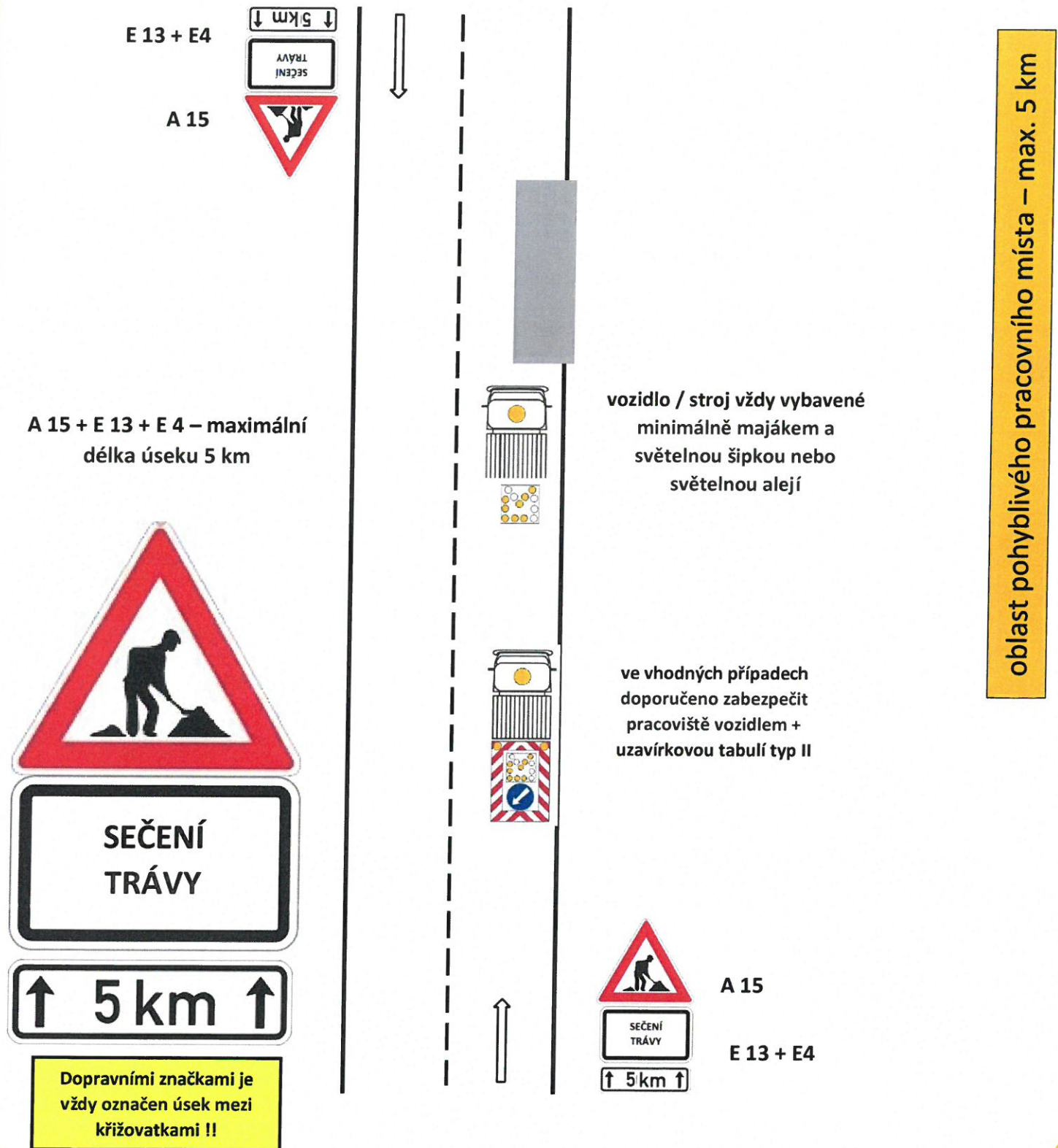


Schéma pro označování pracovních míst:

5.1 provádění vodorovného dopravního značení – pohyblivé místo

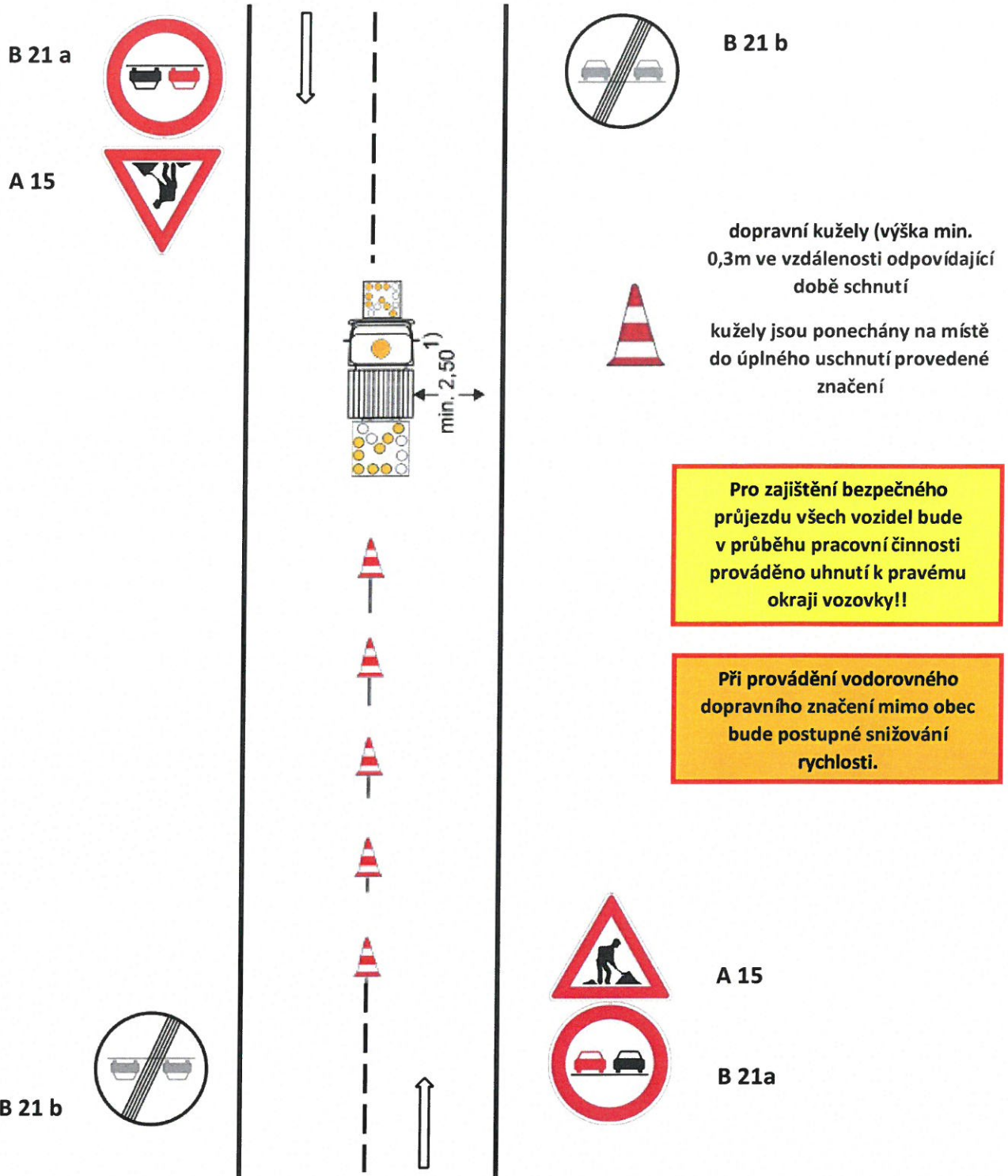


Schéma pro označování pracovních míst:

5.2 provádění vodorovného dopravního značení v obci – místo s krátkou dobou trvání prací

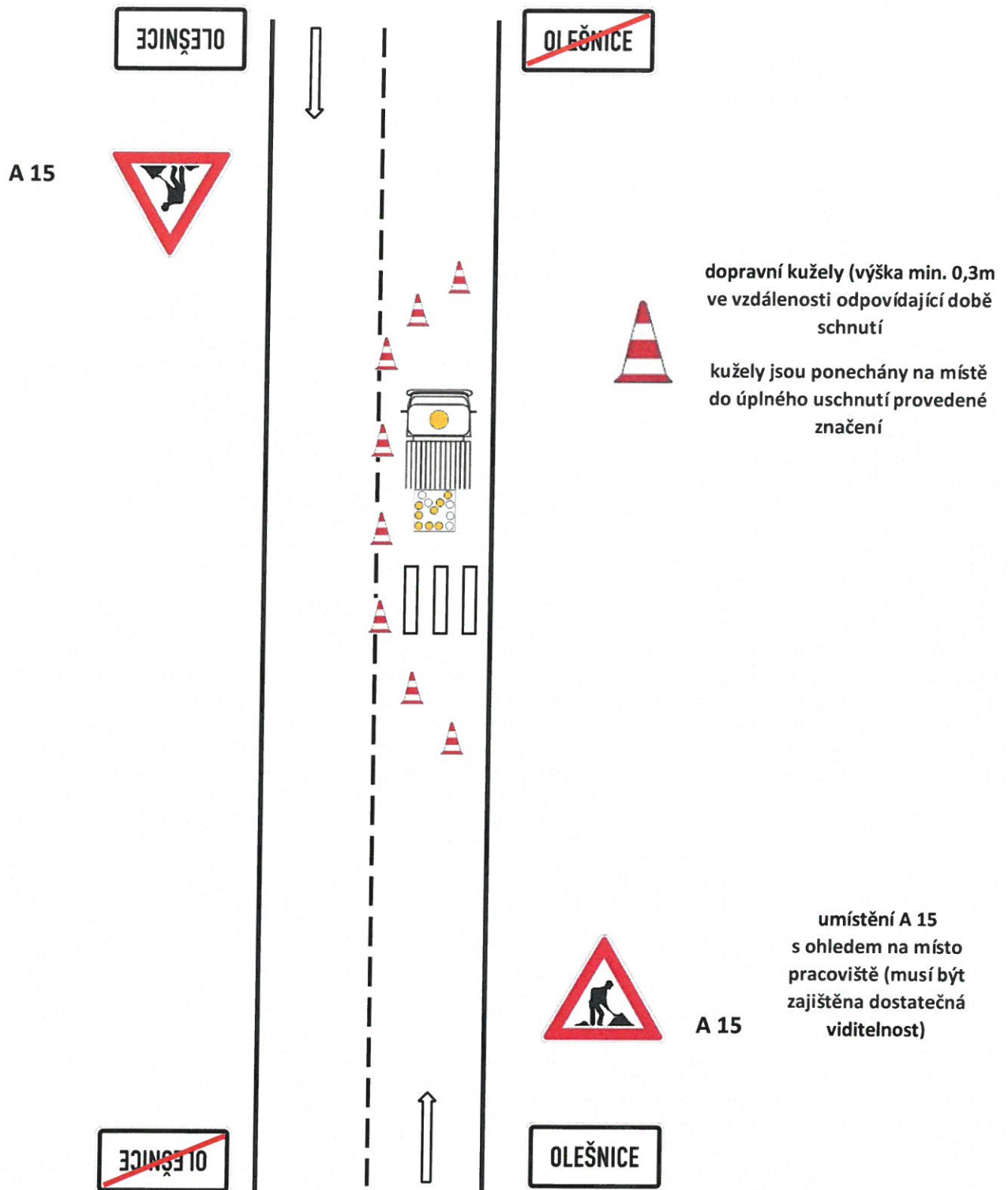


Schéma pro označování pracovních míst:

5.3 provádění vodorovného dopravního značení mimo obec – místo s krátkou dobou trvání prací

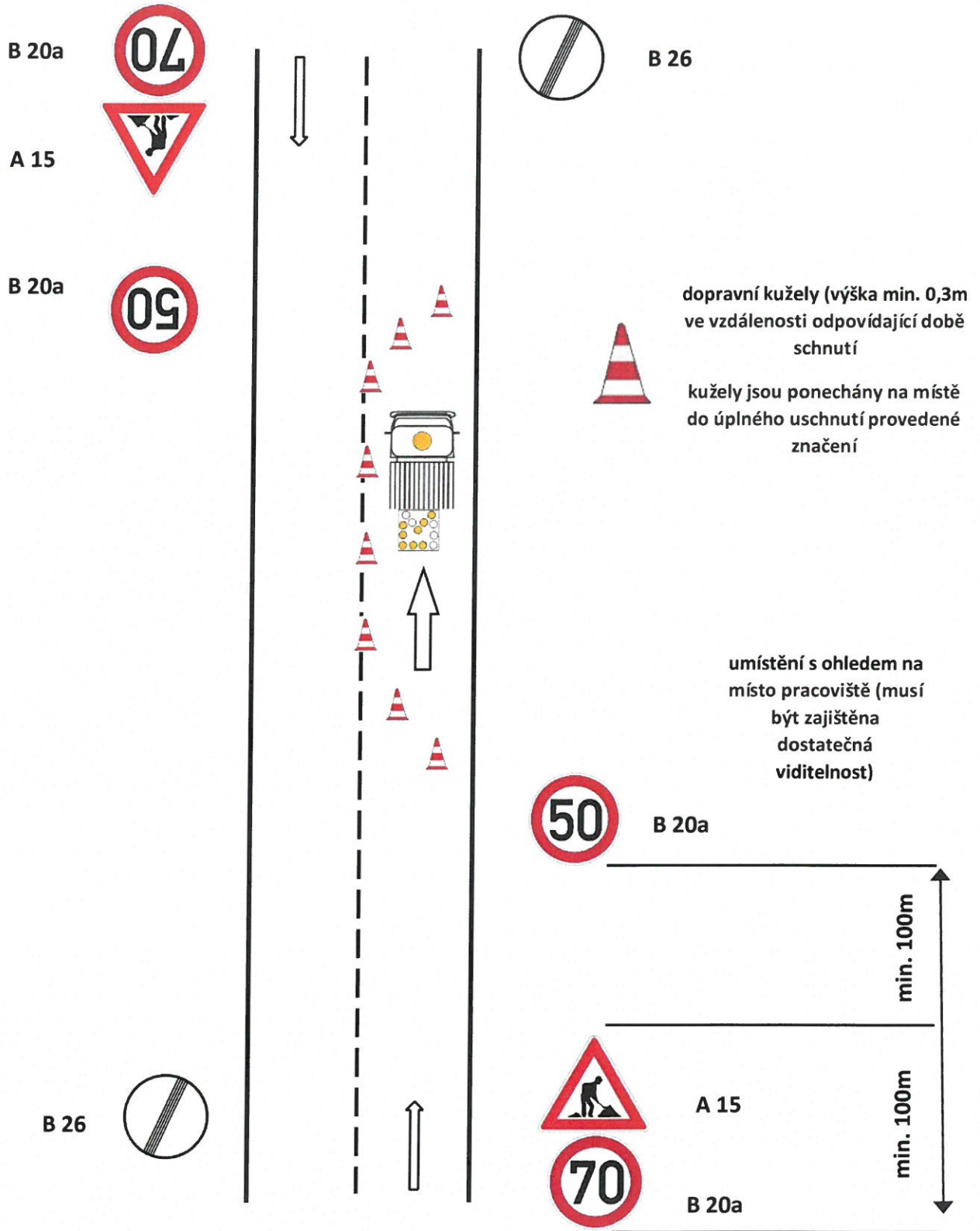


Schéma pro označování pracovních míst:

6. omezení nejvyšší dovolené rychlosti – mimo obec

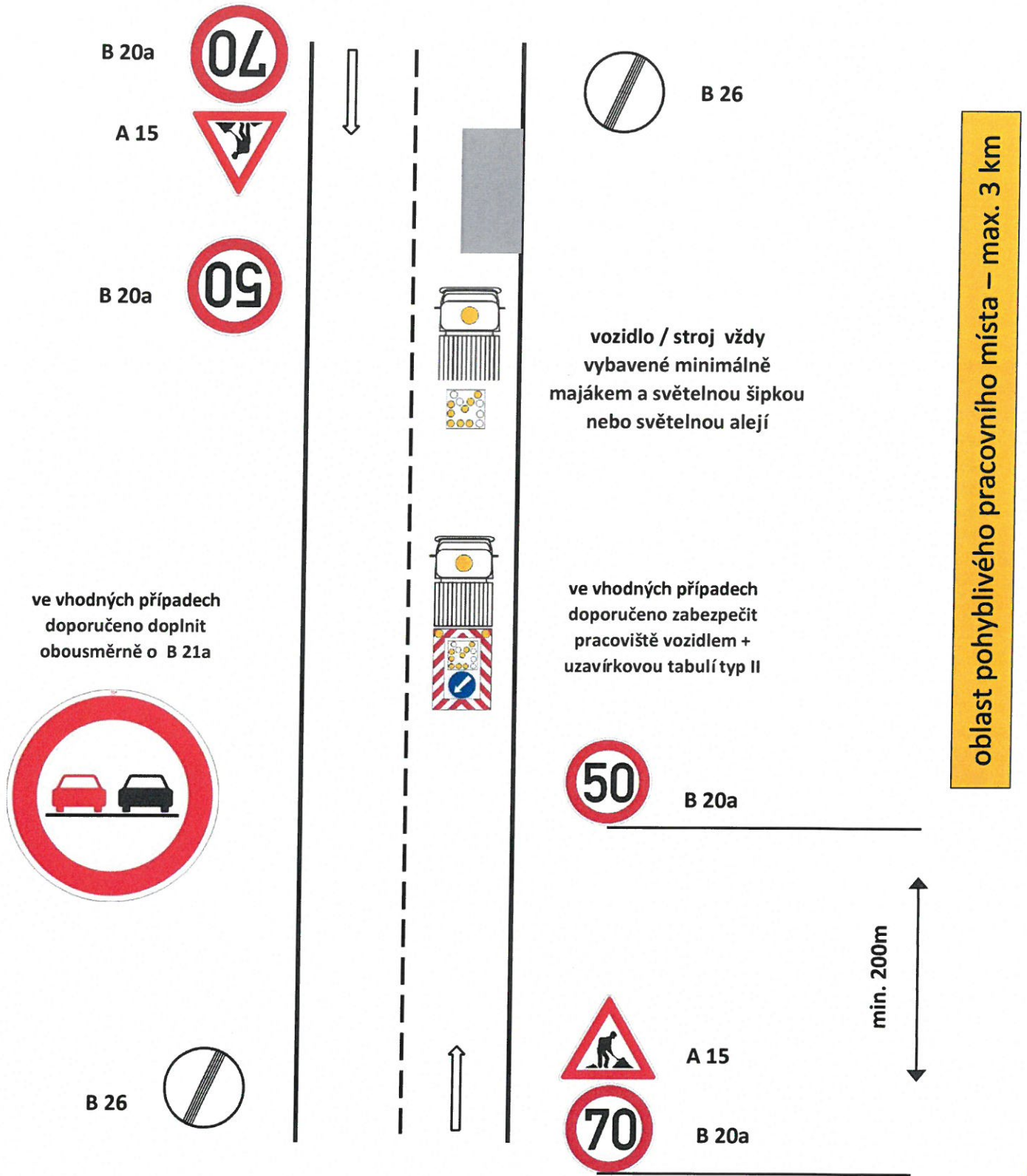


Schéma pro označování pracovních míst:

7.1 pracovní místo v obci – řízení provozu světelným signalizačním zařízením

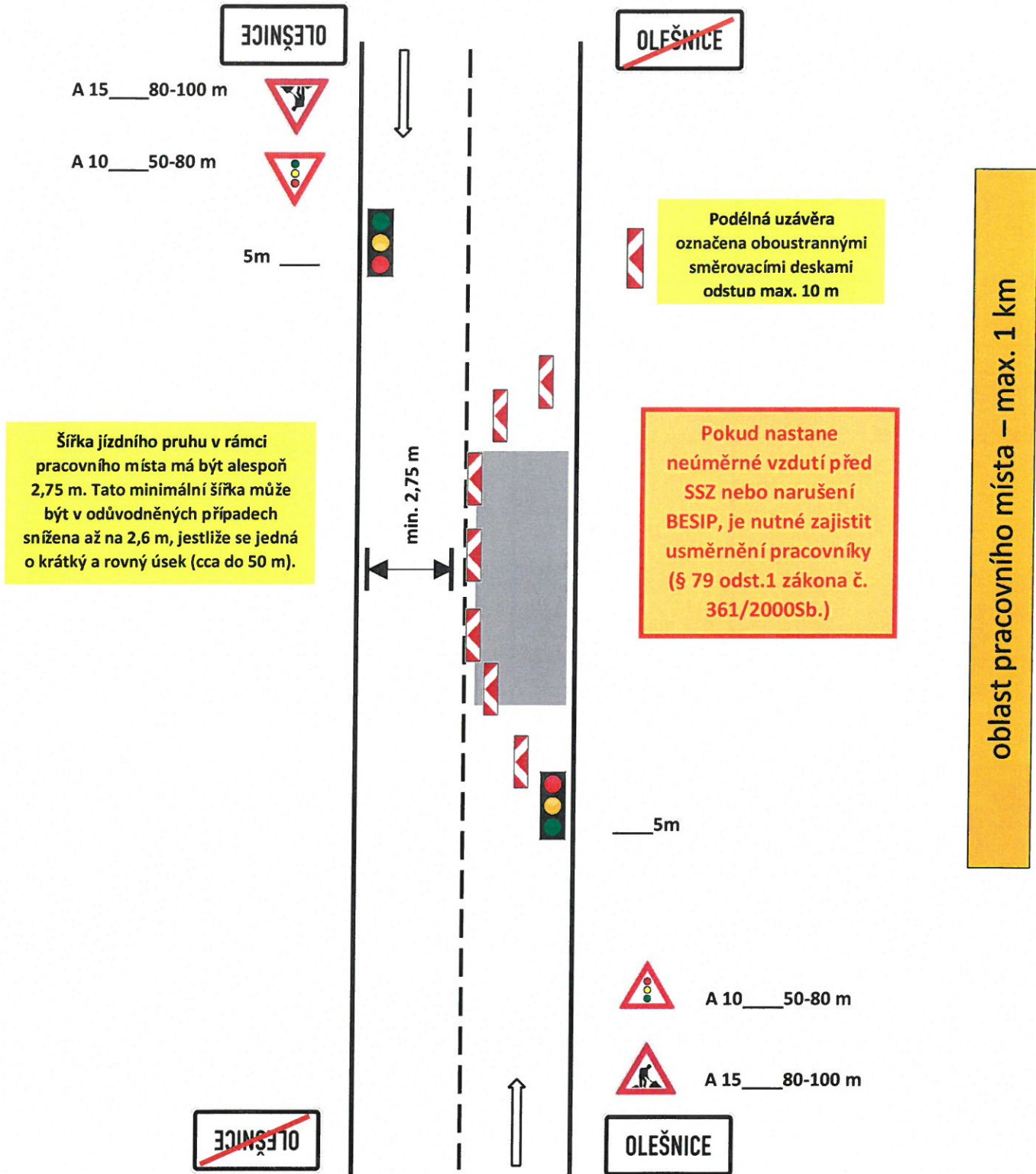


Schéma pro označování pracovních míst:

7.2 pracovní místo mimo obec – řízení provozu světelným signalizačním zařízením

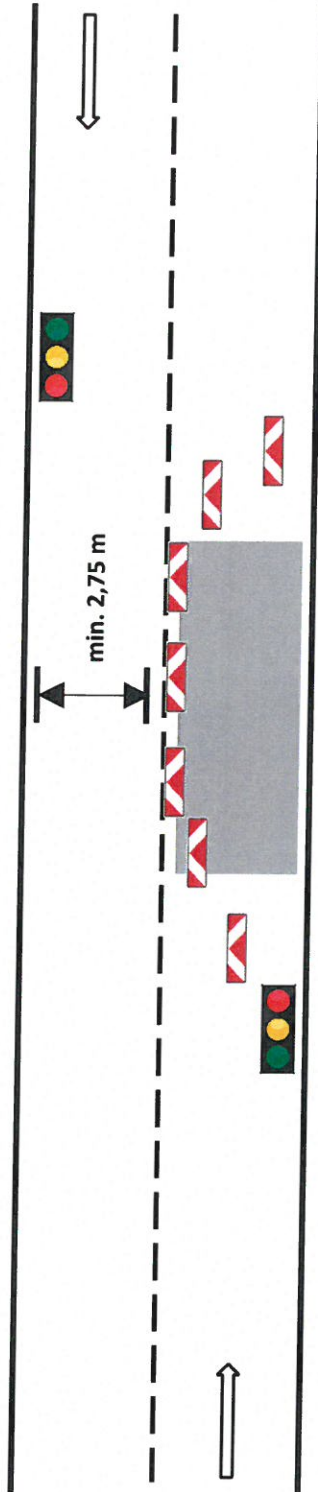
A 15 + B20a ____ min. 250m



A 10 + B20a ____ min. 100m



5m



B 26 ____ 20m

____ 0 m



Podélná uzávěra označena oboustrannými směrovacími deskami odstup max. 20 m

Pokud nastane neúměrné vzduť před SSZ nebo narušení BESIP, je nutné zajistit usměrnění pracovníky (§ 79 odst.1 zákona č. 361/2000Sb.)

0 m

B 26 ____ 20m



5m



A 10 + B20a ____ min. 100m



A 15 + B20a ____ min. 250m

oblast pracovního místa – max. 1 km

Schéma pro označování pracovních míst:

8.1 označení závady ve sjízdnosti – výtlučky, poškozená krajnice – v obci

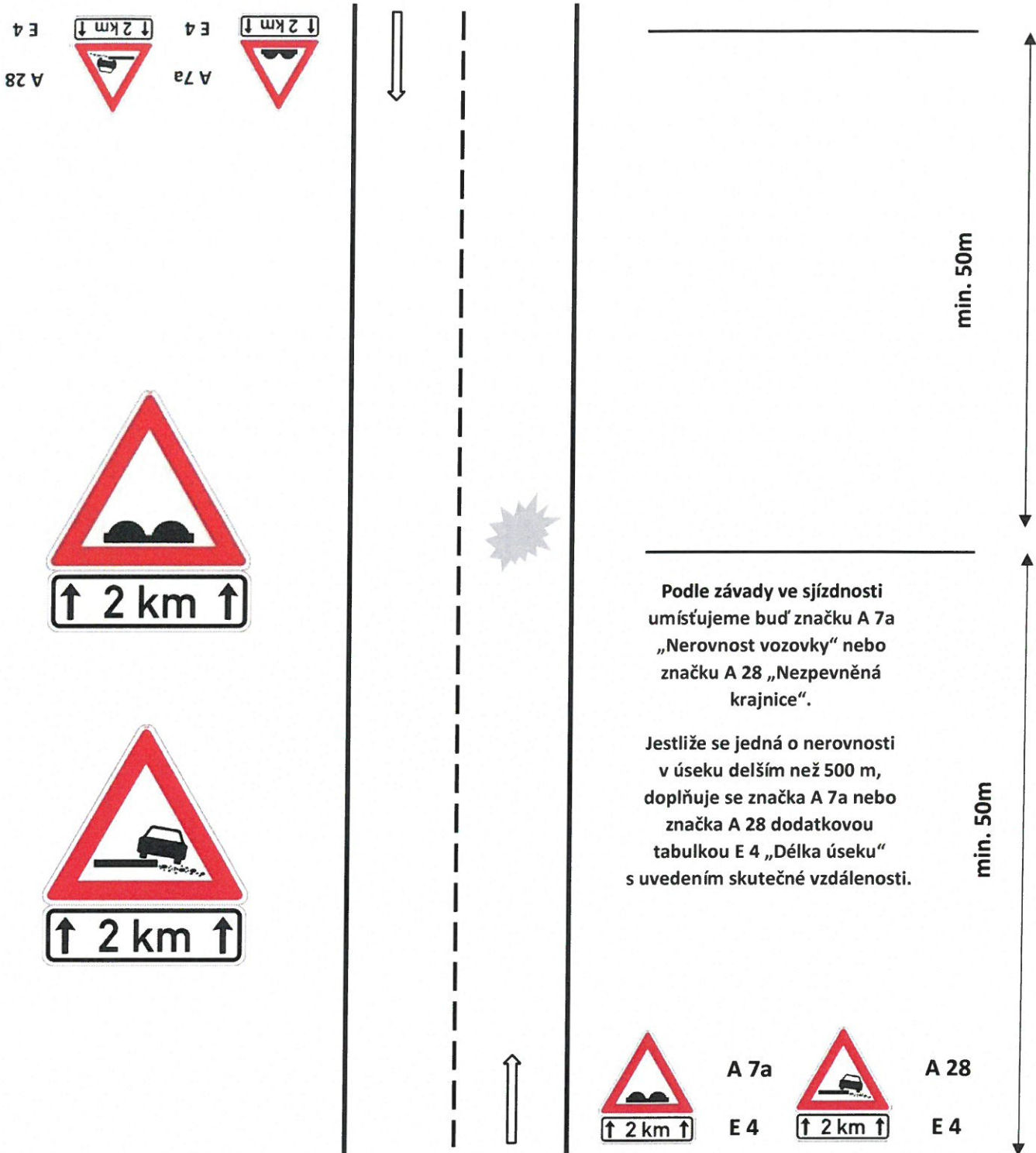


Schéma pro označování pracovních míst:

8.2 označení závady ve sjízdnosti – výtluky, poškozená krajnice – mimo obec

