

*Došlo dne 22/6
dot. sdv.*

MĚSTSKÝ ÚŘAD HUSTOPEČE

Dukelské nám. 2/2, 693 01 Hustopeče

ODBOR PŘESTUPKŮ A SILNIČNÍHO HOSPODÁŘSTVÍ



SPISOVÁ ZN.: ops/7390/22/352
Č.J.: MUH/ 38721/22/352
VYŘIZUJE: Bc. Jan Strmiska
TEL.: 519441087
E-MAIL: strmiska@hustopece.cz
DATUM: 20.06.2022

VEŘEJNÁ VYHLÁŠKA OZNÁMENÍ OPATŘENÍ OBECNÉ POVAHY - STANOVENÍ PŘECHODNÉ ÚPRAVY PROVOZU NA POZEMNÍCH KOMUNIKACÍCH

Městský úřad Hustopeče, odbor přestupků a silničního hospodářství, příslušný podle § 124 odst. 6 zákona č. 361/2000 Sb., o provozu na pozemních komunikacích a o změnách některých zákonů, v platném znění, zpracoval opatření obecné povahy, kterým v souladu s ustanovením § 77 odst. 1 písm. c) a odst. 5 zákona o provozu na pozemních komunikacích a o změnách některých zákonů, v platném znění, stanoví přechodnou úpravu provozu na pozemní komunikaci:

pro akci

**Silnice II. a III. třídy, místní komunikace - ORP Hustopeče
drobné opravy, úpravy komunikací a dopravního značení**

Navrhovatel: Stavba a údržba silnic s.r.o., IČO 26264081, Riegrova č.p. 817/37, 690 02 Břeclav

druh dopravního značení: schémata pro označování pracovních míst – viz. příloha

komunikace (místo): silnice II. a III. třídy, místní komunikace ve správním obvodu ORP Hustopeče

termín: od nabytí účinnosti tohoto opatření obecné povahy do 31.12.2022 – dle aktuální situace - nejdéle po dobu jednoho dne

Podmínky pro provedení přechodné úpravy provozu:

1. Provedení a umístění dopravních značek musí být v souladu s vyhláškou č. 294/2015 Sb., kterou se provádějí pravidla provozu na pozemních komunikacích, ČSN EN 12899 – 1 (73 7030) „Stálé svíslé dopravní značení“ a technickými podmínkami TP 66 Zásady pro označování pracovních míst na pozemních komunikacích. Veškeré dopravní značení bude provedeno v základní velikosti podle ČSN EN 12899-1 (73 7030) a TP 66 v reflexním provedení. Všechny součásti dopravních značek (patka, sloupek, značka, uchycení) musí být schváleného typu.
2. Dopravní značení bude instalováno podle dokumentace, která tvoří přílohu tohoto opatření obecné povahy.

3. Budou dodrženy podmínky uvedené ve stanovisku ke stanovení přechodné úpravy provozu na pozemních komunikacích vydaném Policií ČR – DI Břeclav dne 29.03.2022 č.j.: KRPB-69151-2/ČJ-2022-060406-PAZ:

- vyznačením pracovních míst musí být zajištěna včasná informovanost účastníků silničního provozu tak, aby měli možnost se vzniklé situaci včas a dostatečně přizpůsobit,
- šířka průjezdního prostoru (volného jízdního pruhu) na komunikaci bude min. 2,75 m,
- délku pracovních míst je vždy nutno volit s ohledem na zachování průjezdnosti daného úseku komunikace. Jednopruhový obousměrný neřízený provoz je možno zajistit pouze v omezeném rozsahu při délce úseku do 50 m,
- konec úseku se sníženou rychlostí bude ukončen dopravní značkou č. B 20b „Konec nejvyšší dovolené rychlosti“ nebo č. B 26 „Konec všech zákazů“ a to v případech, že platnost dopravní značky č. B 20a neukončí křižovatka,
- přechodná úprava provozu na pozemních komunikacích bude provedena vždy pouze v rozsahu nezbytně nutném a dle odsouhlasených vzorových schémat a vzorových schémat dle „Zásad pro označování pracovních míst na pozemních komunikacích – TP 66, II. vydání). V ostatních případech je nutno požádat o samostatné vyjádření ke konkrétní situaci v provozu na pozemních komunikacích,
- dopravní značení a dopravní zařízení smějí být užívány jen po nezbytně nutnou dobu a jen z důvodu jak to nezbytně vyžaduje bezpečnost a plynulost provozu na pozemních komunikacích,
- budou užívána jen taková opatření, která jsou dle technického předpisu pro označování pracovních míst považována za bezpečná a potřebná,
- dopravní značení musí být odpovídajícím způsobem aktualizováno v souladu s postupem prací,
- dopravní značení bude na komunikacích umístěno pouze po nutnou a odůvodněnou dobu a poté bude neprodleně odstraněno,
- značky a dopravní zařízení musí být po celou dobu prací udržovány ve funkčním stavu, v čistotě a musí být správně umístěny. Nosná konstrukce dopravního značení musí být stabilní, musí odolávat vlivu silničního provozu a povětrnostním vlivům. Toto musí být průběžně kontrolováno zodpovědnou osobou,
- veškerá místní úprava provozu, která bude v rozporu s přechodnou úpravou, bude dočasně zneplatněna, odstraněna nebo překryta,
- osazování, umístování značek, dopravního zařízení a zařízení pro provozní informace smí provádět pouze osoba, která má platná oprávnění pro provádění těchto činností,
- užití dopravní značení musí vystihovat skutečnou situaci v oblasti pracovního místa. V rámci pracovního místa se smí užívat značek jen v takovém rozsahu a takovým způsobem, jak to nezbytně vyžaduje bezpečnost provozu,
- pro označení operativního místa a to především na dopravně zatížených komunikacích, budou přednostně používána odpovídající zařízení předběžné výstrahy,
- umístění a provedení užitého dopravního značení pro označení pracovního místa bude v souladu s požadavky souvisejících předpisů, jedná se zejména o zákon č. 361/2000 Sb., vyhlášku č. 294/2015 Sb., TP 65, TP 143, TP 66, VL 6.1 a VL 6.2 a ČSN EN 12899-1,
- značky musí být retroreflexní,
- přechodná úprava provozu na pozemních komunikacích bude provedena pouze v souvislosti s prováděním činností při drobných opravách, úpravách komunikací a dopravního značení,
- v případě nutnosti, dle dopravní situace, bude využito ust. § 79 odst. 1 písm. i) zákona o provozu na pozemních komunikacích k zajištění bezpečnosti a plynulosti silničního provozu – vozidla zastavuje oprávněná osoba,
- pokud to nebude nezbytně nutné, nemělo by být dopravní omezení většího rozsahu na dopravně zatížených komunikacích realizováno v čase denních špiček, odpoledne v pracovní den přede dnem pracovního klidu a odpoledne v poslední den pracovního klidu,

- při neúměrném omezování plynulosti provozu s tvorbou kolon vozidel nebo na pokyn příslušníka Policie ČR, bude pracovní místo omezeno a práce budou realizovány v menším rozsahu nebo ve vhodnějším čase.
 - Každé omezení bude průběžně nahlášeno na dopravní inspektorát Policie ČR v Břeclavi, tel. 974632254 nebo 974632250. Informace bude obsahovat zejména místo, termín, rozsah a důvod pracovních činností, informaci o předpokládaném termínu omezení a dále odpovědnou osobu včetně telefonního kontaktu.
4. MěÚ Hustopeče, odbor přestupků a silničního hospodářství (Silniční správní úřad) si ve spolupráci s Policií ČR – DI Břeclav vyhrazuje právo požadovat, po zřizovateli, úpravy dopravního značení dle aktuálních požadavků silničního provozu k zajištění jeho bezpečnosti a plynulosti.
 5. Při realizaci přechodné úpravy provozu nesmí dojít k znečištění nebo poškození dotčených pozemních komunikací.
 6. Přechodné dopravní značení musí být bezprostředně odstraněno nebo zneplatněno, jakmile pominou důvody jeho instalování, aby nedošlo k neopodstatněnému omezení silničního provozu na dotčených komunikacích.
 7. Odpovědná osoba za řádné provedení dopravně bezpečnostního opatření – odbornou montáž dopravního značení podle tohoto stanovení, jeho průběžnou kontrolu a případné udržování po celou dobu přechodné úpravy provozu a dále jeho včasného odstranění: Stavba a údržba silnic s.r.o., IČO 26264081, Riegrova č.p. 817/37, 690 02 Břeclav, Robert Welter, tel.: 724072397.

Odůvodnění

Přechodná úprava provozu na silnicích II. a III. tříd a místních komunikacích ve správním obvodu ORP Hustopeče je stanovena z důvodu drobných oprav, úprav a DZ na těchto pozemních komunikacích.

Městský úřad Hustopeče, odbor přestupků a silničního hospodářství stanovil přechodnou úpravu provozu na základě podaného podnětu navrhovatele ze dne 03.05.2022 a po projednání s dotčeným orgánem Policie ČR – viz. stanovisko ke stanovení přechodné úpravy provozu na pozemních komunikacích vydané Policií ČR – DI Břeclav dne 29.03.2022 pod č.j. KRPB-69151-2/ČJ-2022-060406-PAZ.

Poučení:

V souladu s ustanovením § 77 odst. 5 zákona č. 361/2000 Sb., v platném znění:

- příslušný správní úřad nedoručuje návrh opatření obecné povahy a nevyzývá dotčené osoby k podávání připomínek a námitek
- **opatření obecné povahy nabývá účinnosti pátým dnem po vyvěšení**

V souladu s ustanovením § 173 odst. 2 zákona č. 500/2004 Sb., správní řád:

- proti opatření obecné povahy nelze podat opravný prostředek.

„otisk razítka“

Mgr. Dana Prajková v. r.
vedoucí odboru přestupků
a silničního hospodářství

v z. Hana Řeháková
zástupce vedoucí

vyhotovil: Bc. Jan Strmiska
oprávněná úřední osoba

Příloha:

- schémata pro označování pracovních míst

Toto oznámení musí být vyvěšeno nejméně po dobu 15 dnů na úřední desce MěÚ Hustopeče, ÚM Boleradice, OÚ Borkovany, OÚ Bořetice, OÚ Brumovice, OÚ Diváky, OÚ Horní Bojanovice, OÚ Kašnice, MěÚ Klobouky u Brna, OÚ Kobylí, OÚ Krumvíř, OÚ Křepice, OÚ Kurdějov, OÚ Morkůvky, OÚ Němčičky, OÚ Nikolčice, OÚ Popice, OÚ Pouzdřany, OÚ Starovice, OÚ Starovičky, OÚ Strachotín, OÚ Šakvice, OÚ Šitbořice, OÚ Uherčice, OÚ Velké Hostěrádky, ÚM Velké Němčice, MěÚ Velké Pavlovice a OÚ Vrbice i způsobem umožňující dálkový přístup.

Vyvěšeno dne 12.6.2022 Sejmuto dne

Vyvěšeno v elektronické podobě dne 12.6.2022

Podpis a razítko oprávněné osoby, která potvrzuje vyvěšení a sejmутí oznámení

Obdrží:**Navrhovatel:**

Stavba a údržba silnic s.r.o., IDDS: s4d396p
sídlo: Riegrova č.p. 817/37, 690 02 Břeclav 2

Dotčené osoby:

Správa a údržba silnic Jihomoravského kraje, příspěvková organizace kraje, oblast Jih, IDDS: k3nk8e7
sídlo: Lidická č.p. 132, 690 02 Břeclav 2

Městys Boleradice, IDDS: ur9bfec
sídlo: Boleradice č.p. 401, 691 12 Boleradice

Obec Borkovany, IDDS: qe3atqe
sídlo: Borkovany č.p. 279, 691 75 Borkovany

Obec Bořetice, IDDS: jttbmr2
sídlo: Bořetice č.p. 39, 691 08 Bořetice u Hustopečí

Obec Brumovice, IDDS: hxnazz6
sídlo: Brumovice č.p. 26, 691 11 Brumovice na Moravě

Obec Diváky, IDDS: 4wez7h
sídlo: Diváky č.p. 110, 691 71 Diváky

Obec Horní Bojanovice, IDDS: n63a2bi
sídlo: Horní Bojanovice č.p. 96, 693 01 Hustopeče u Brna

Město Hustopeče, IDDS: z34bt3y
sídlo: Dukelské nám. č.p. 2/2, 693 01 Hustopeče u Brna

Obec Kašnice, IDDS: xjka2n9
sídlo: Kašnice č.p. 38, 691 72 Klobouky u Brna

Město Klobouky u Brna, IDDS: 92bbdmw
sídlo: nám. Míru č.p. 169/1, 691 72 Klobouky u Brna

Obec Kobylí, IDDS: v3wbdkp
sídlo: Kobylí č.p. 459, 691 10 Kobylí na Moravě

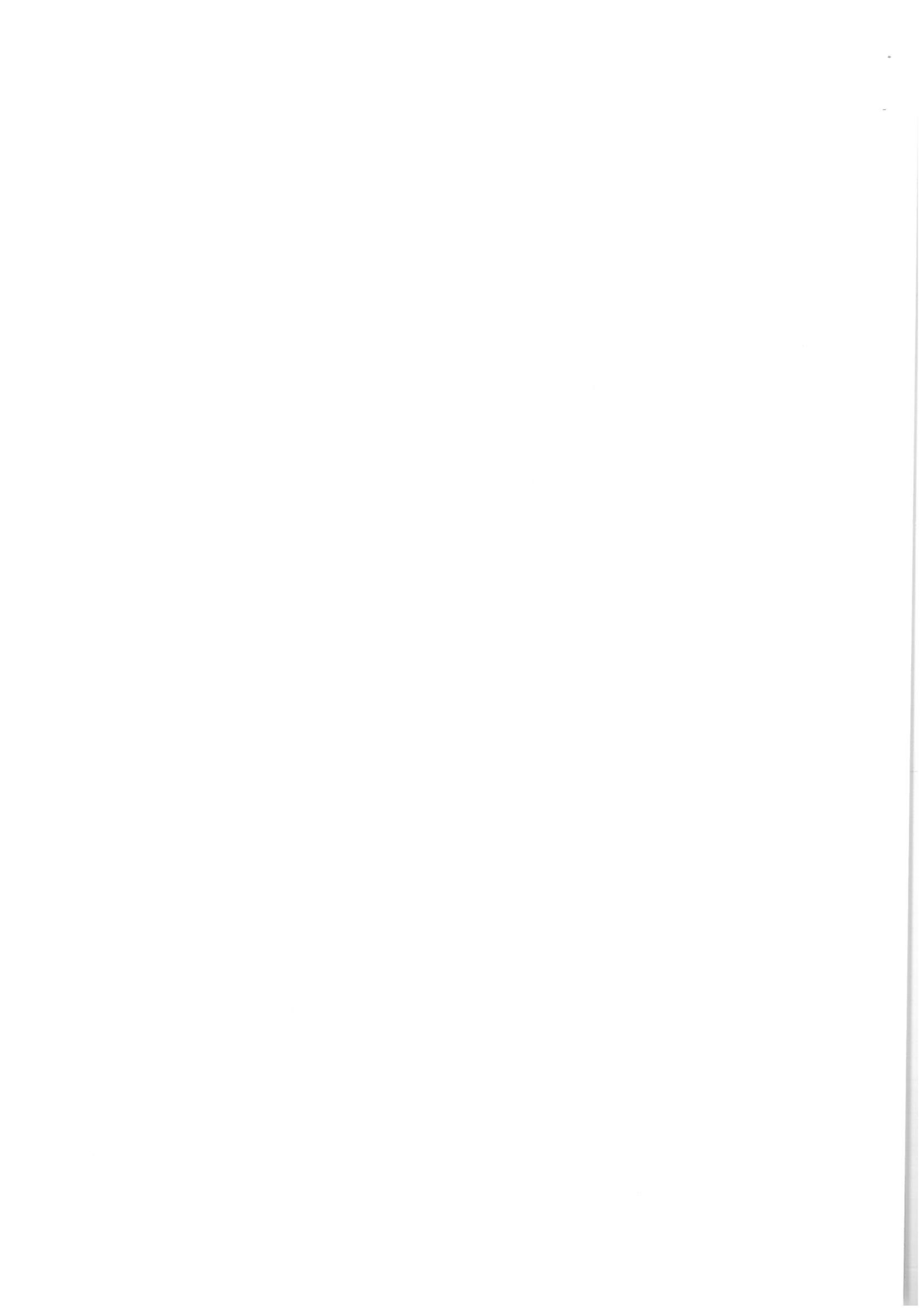
- Obec Krumvíř, IDDS: czebnt4
sídlo: Krumvíř č.p. 184, 691 73 Krumvíř
- Obec Křepice, IDDS: 8cva2n5
sídlo: Křepice č.p. 25, 691 65 Křepice u Hustopečí
- Obec Kurdějov, IDDS: nsba2nc
sídlo: Kurdějov č.p. 1, 693 01 Hustopeče u Brna
- Obec Morkůvky, IDDS: 555bsmm
sídlo: Morkůvky č.p. 113, 691 72 Klobouky u Brna
- Obec Němčičky, IDDS: 4ynb28y
sídlo: Němčičky č.p. 221, 691 07 Němčičky
- Obec Nikolčice, IDDS: p9qbnr4
sídlo: Nikolčice č.p. 85, 691 71 Nikolčice
- Obec Popice, IDDS: f4sbue4
sídlo: Hlavní č.p. 62, 691 27 Popice
- Obec Pouzdřany, IDDS: fc8a2u6
sídlo: Hlavní č.p. 99, 691 26 Pouzdřany
- Obec Starovice, IDDS: 6qwb6v
sídlo: Starovice č.p. 180, 693 01 Hustopeče u Brna
- Obec Starovičky, IDDS: x69ane9
sídlo: Starovičky č.p. 43, 693 01 Hustopeče u Brna
- Obec Strachotín, IDDS: z2ma2kb
sídlo: Osvobození č.p. 87, Strachotín, 693 01 Hustopeče u Brna
- Obec Šakvice, IDDS: r8sa25x
sídlo: Hlavní č.p. 12, 691 67 Šakvice
- Obec Šitbořice, IDDS: evubbis
sídlo: Osvobození č.p. 92, 691 76 Šitbořice
- Obec Uherčice, IDDS: iica2vh
sídlo: Uherčice č.p. 32, 691 62 Uherčice u Hustopečí
- Obec Velké Hostěrádky, IDDS: pjmbnns
sídlo: Velké Hostěrádky č.p. 66, 691 74 Velké Hostěrádky
- Městys Velké Němčice, IDDS: xtvbsjt
sídlo: Městečko č.p. 85, 691 63 Velké Němčice
- Město Velké Pavlovice, IDDS: xvqban6
sídlo: Náměstí 9. května č.p. 700/40, 691 06 Velké Pavlovice
- Obec Vrbice, IDDS: ndja2z8
sídlo: Vrbice č.p. 89, 691 09 Vrbice u Břeclavě

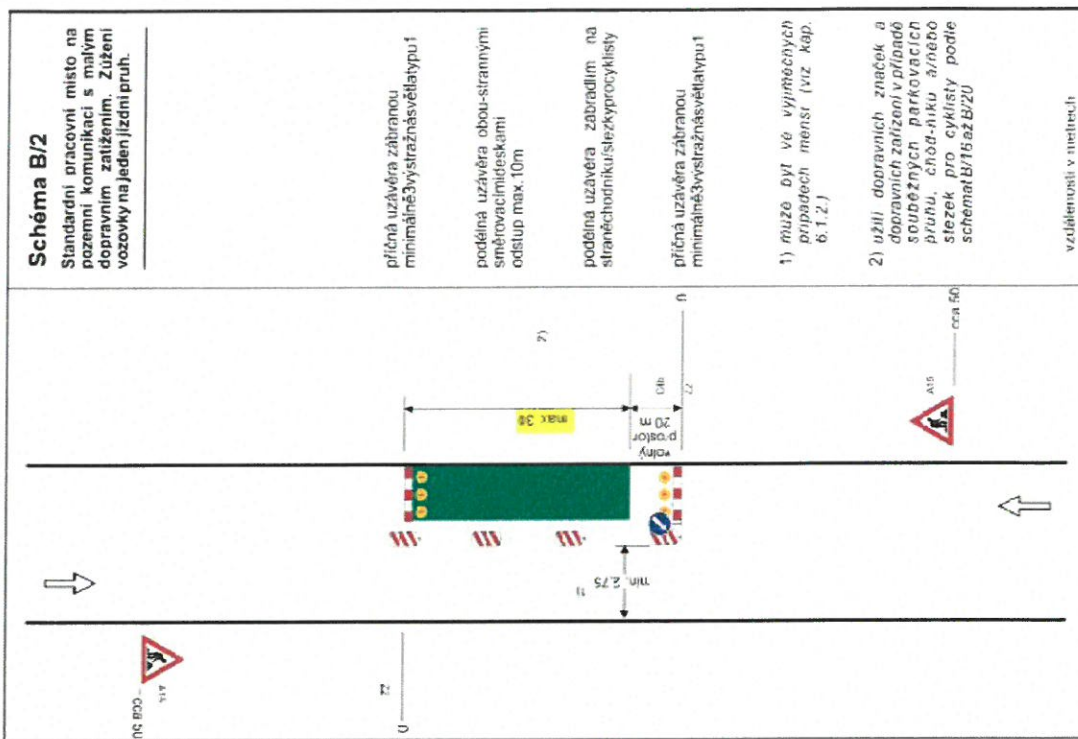
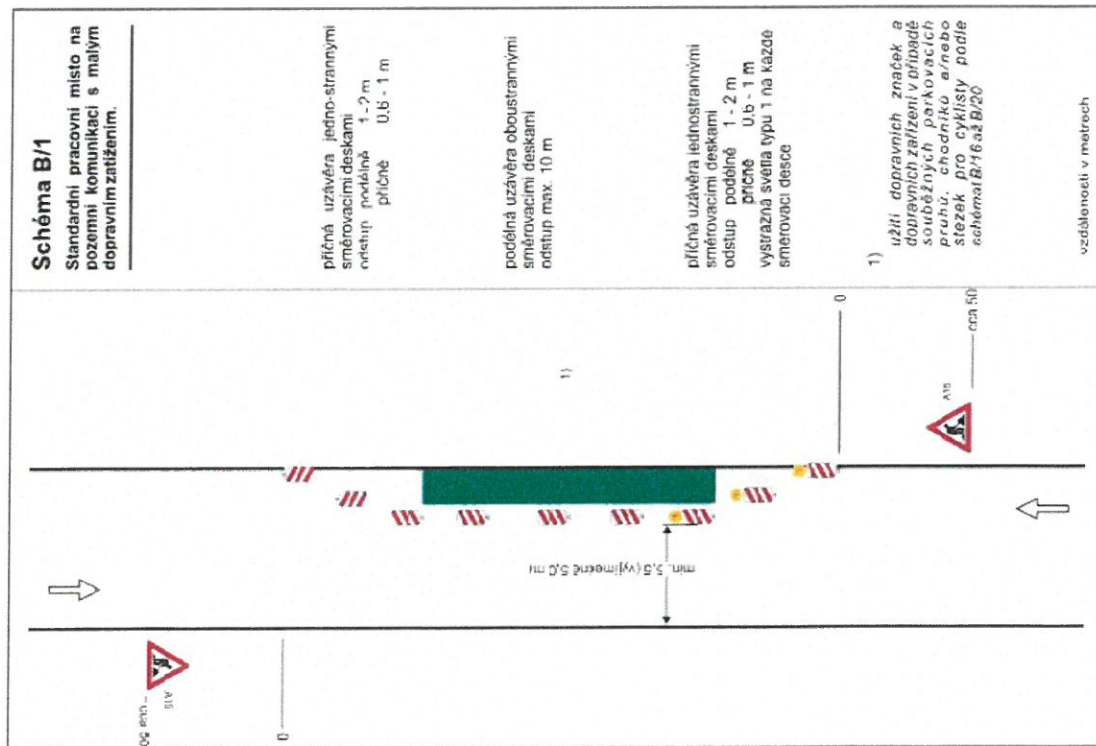
Ostatní dotčené osoby:

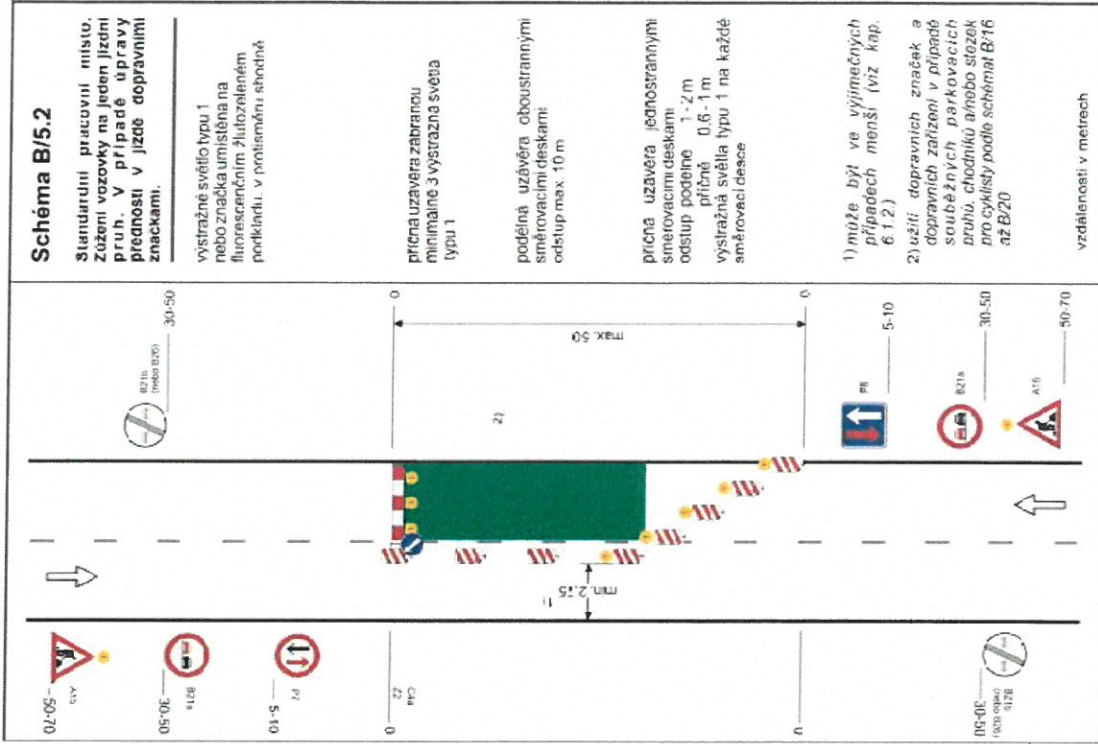
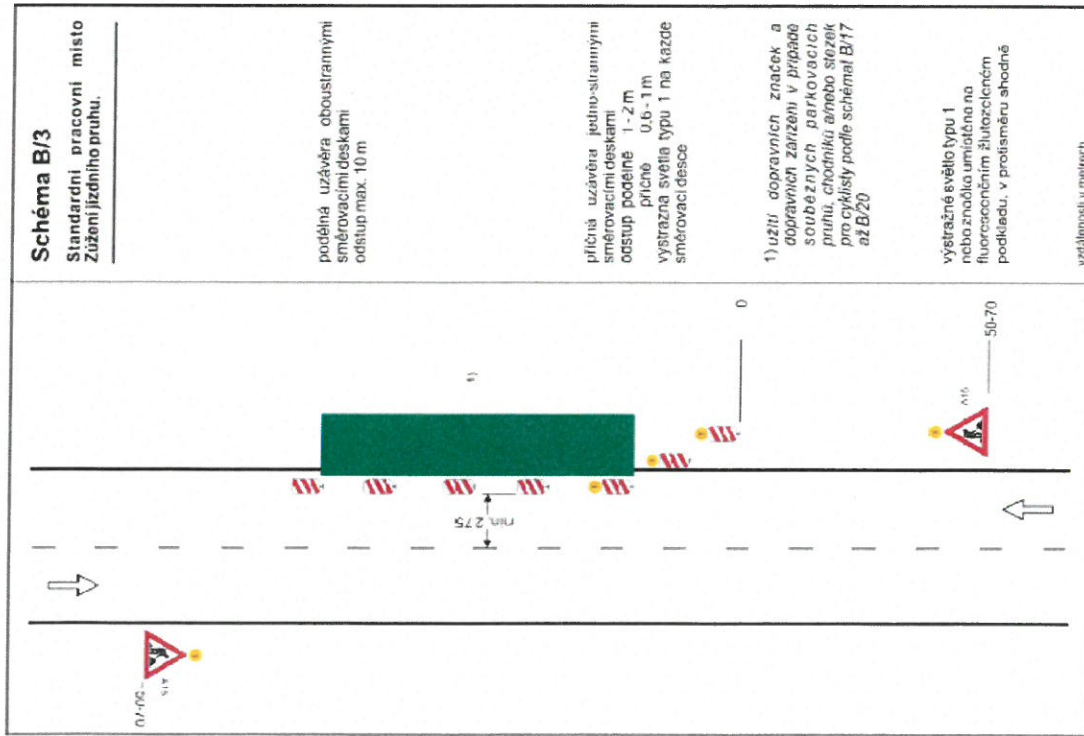
V souladu s dikcí § 173 odst. 1 správního řádu doručuje Městský úřad Hustopeče toto opatření obecné povahy dotčeným osobám veřejnou vyhláškou. Doručení veřejnou vyhláškou bude provedeno v souladu s ustanovením § 25 správního řádu tak, že se písemnost vyvěsí na úřední desce Městského úřadu Hustopeče a současně bude zveřejněna způsobem umožňujícím dálkový přístup. Patnáctým dnem po vyvěšení bude písemnost považována za doručenu.

dotčené správní úřady

- Krajské ředitelství policie Jihomoravského kraje, DI Břeclav, IDDS: jydai6g
sídlo: Národních hrdinů č.p. 18/15, 690 02 Břeclav 2
- MěÚ Hustopeče, Majetkoprávní odbor, IDDS: z34bt3y
sídlo: Dukelské nám. č.p. 2/2, 693 01 Hustopeče u Brna







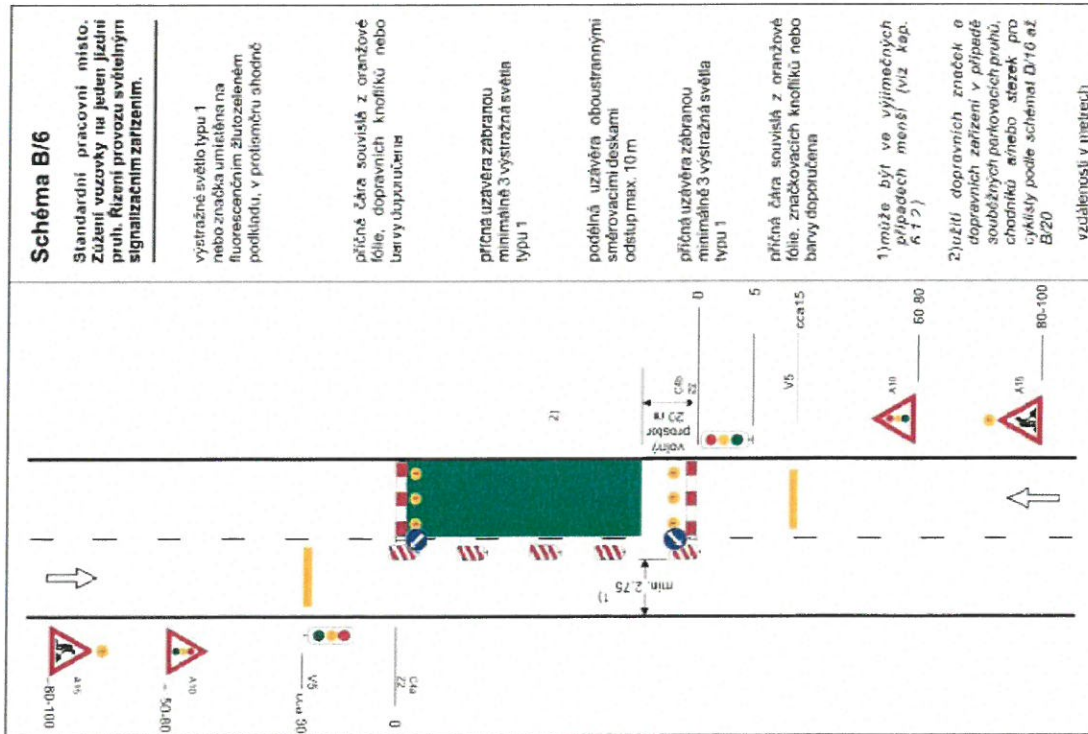


Schéma B/6

Standardní pracovní místo. Zúžení vozovky na jeden jízdní pruh. Řízení provozu světelným signalizačním zařízením.

výstražné světlo typu 1 nebo značka umístěná na fluorescenčním žlutozeleném podkladu, v protisměru shodně

příčné čáry souvislé z oranžové fólie, dopravních knoflíků nebo barvy doproutěna

příčná uzávěra zabranou minimálně 3 výstražná světla typu 1

podélná uzávěra oboustrannými směrovacími deskami odstup max. 10 m

příčná uzávěra zabranou minimálně 3 výstražná světla typu 1

příčná čára souvislá z oranžové fólie, značkových knoflíků nebo barvy doproutěna

1) může být ve výjimečných případech menší (viz kap. 6.1.2)

2) užití dopravních značek a dopravních zařízení v případě souběžných parkovacích pruhů, chodníků a/nebo stezek pro cyklisty podle schémat D.10 až B.20

vzálenosti v metrech

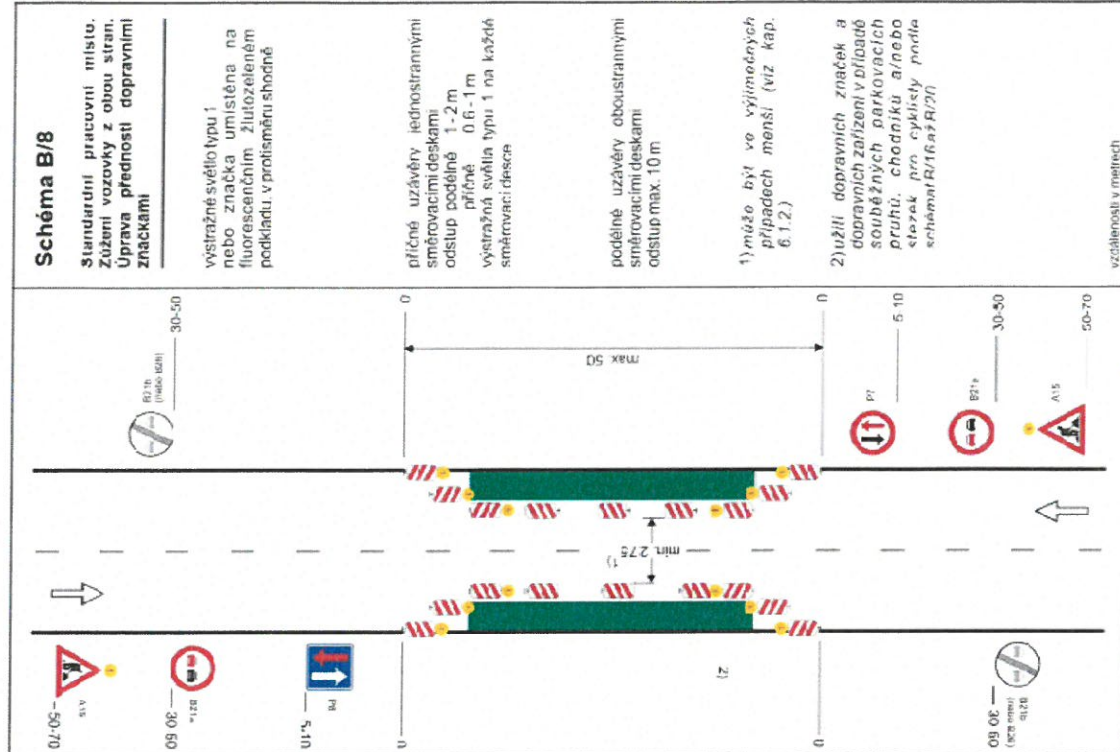


Schéma B/8

Standardní pracovní místo. Zúžení vozovky z obou stran. Úprava přednosti dopravními značkami

výstražné světlo typu 1 nebo značka umístěná na fluorescenčním žlutozeleném podkladu, v protisměru shodně

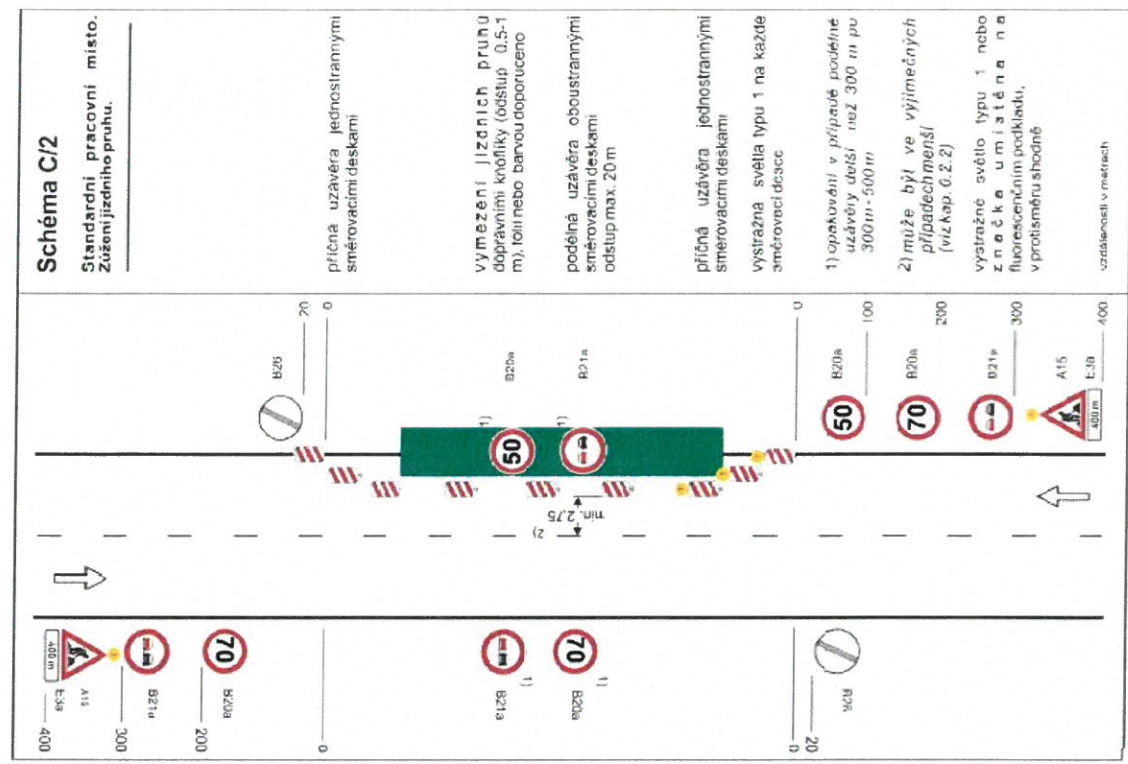
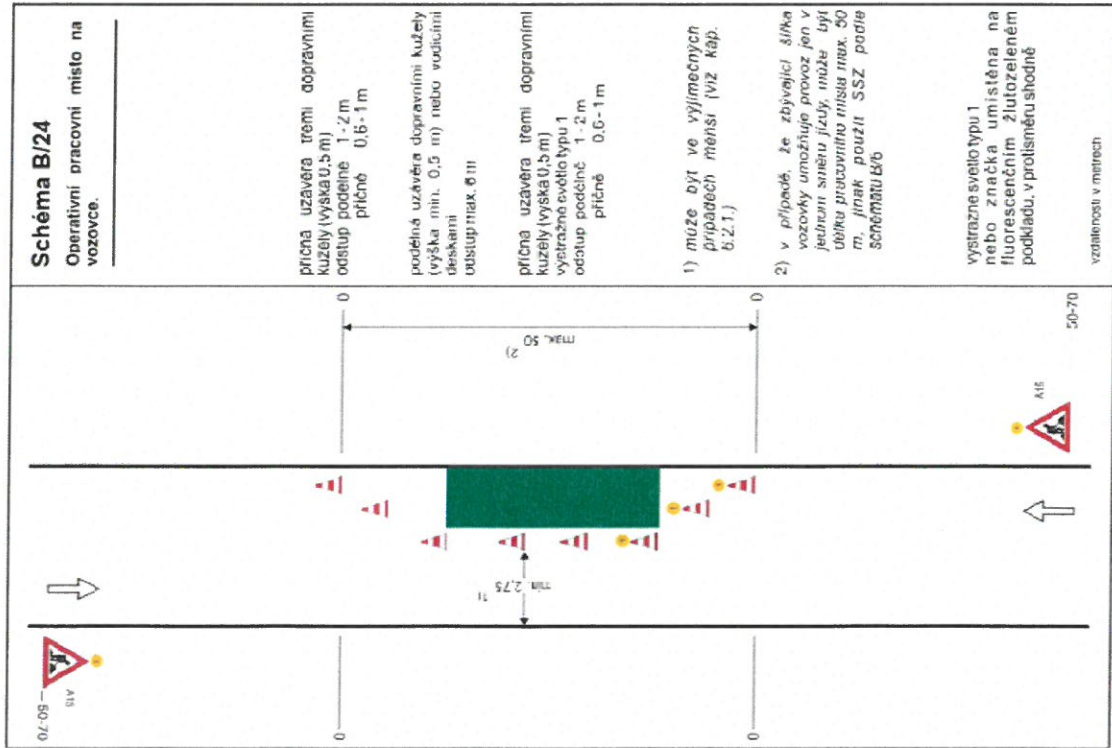
příčné uzávěry jednostrannými směrovacími deskami odstup podélně 1-2 m příčně 0.6-1 m výstražná světla typu 1 na každé směrovací desce

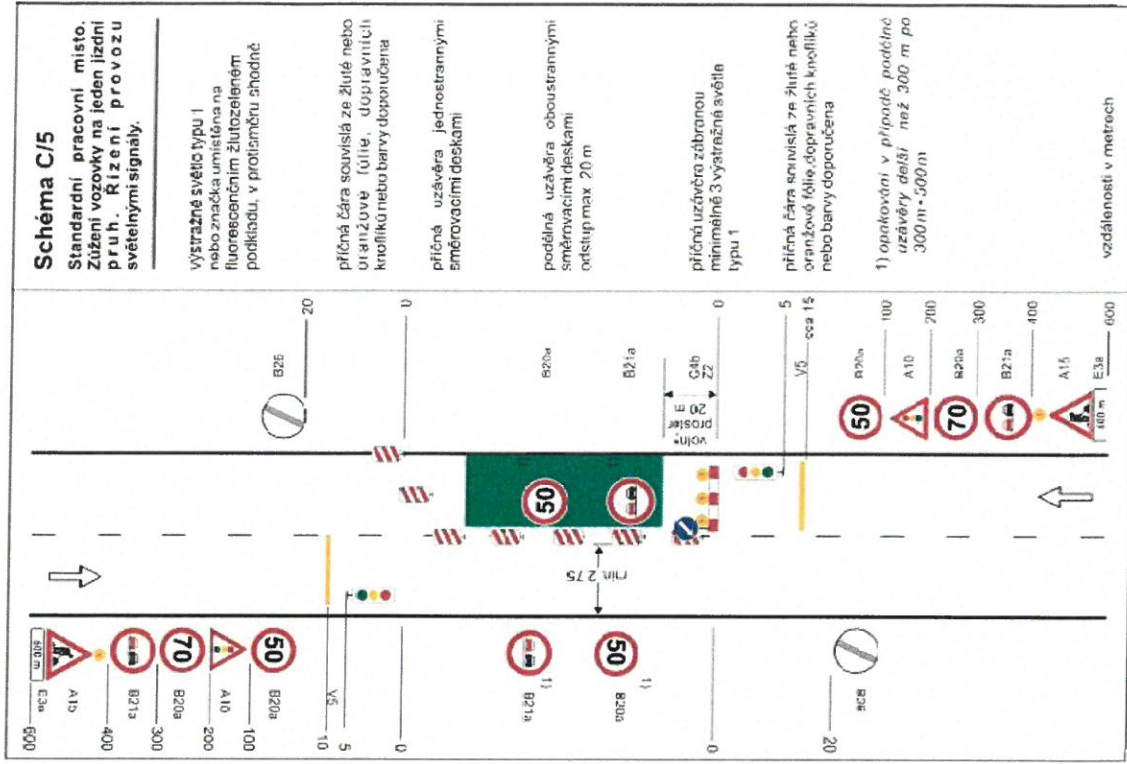
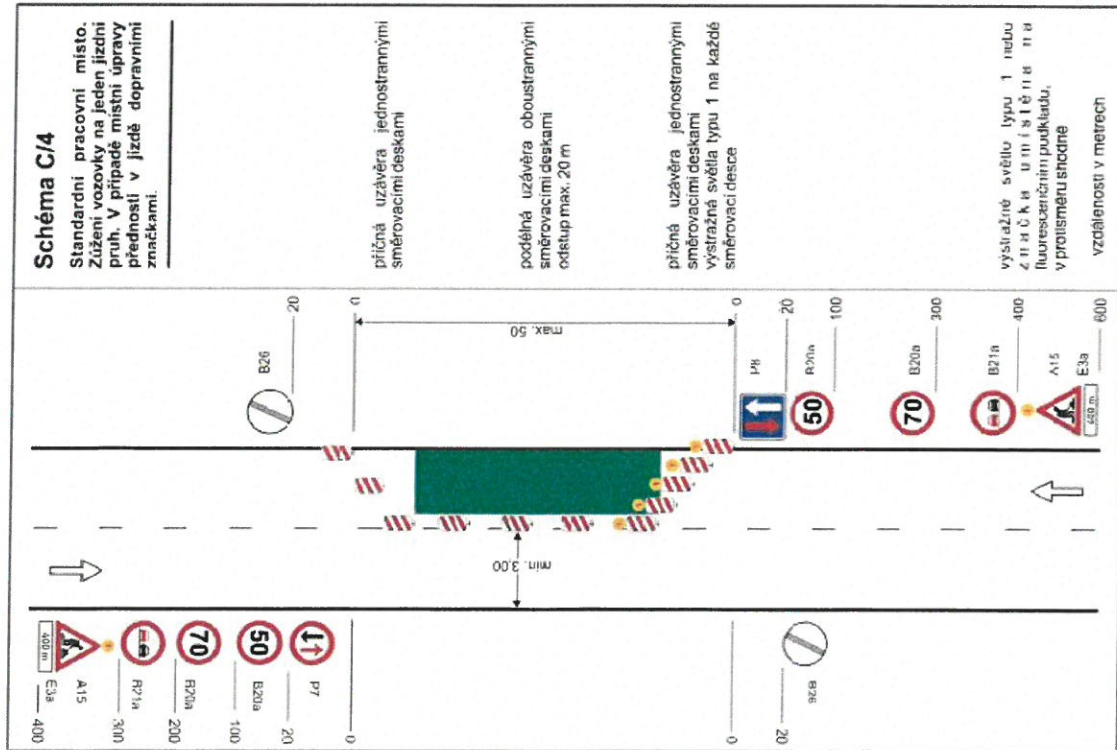
podélné uzávěry oboustrannými směrovacími deskami odstup max. 10 m

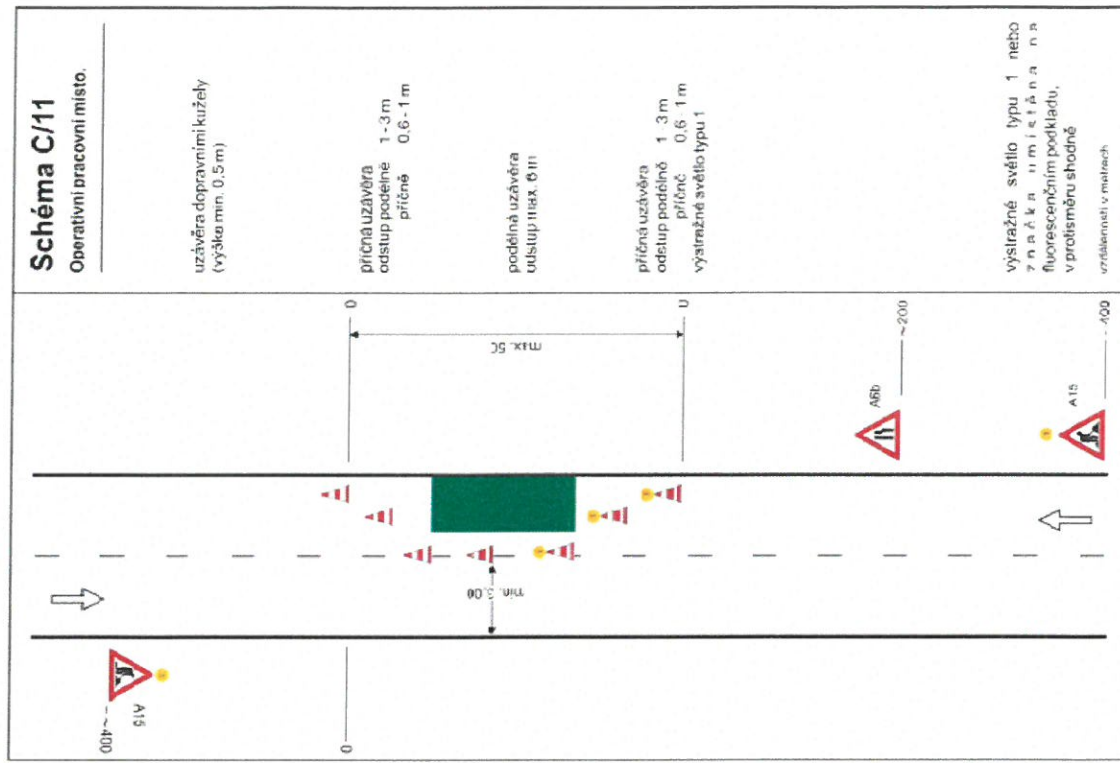
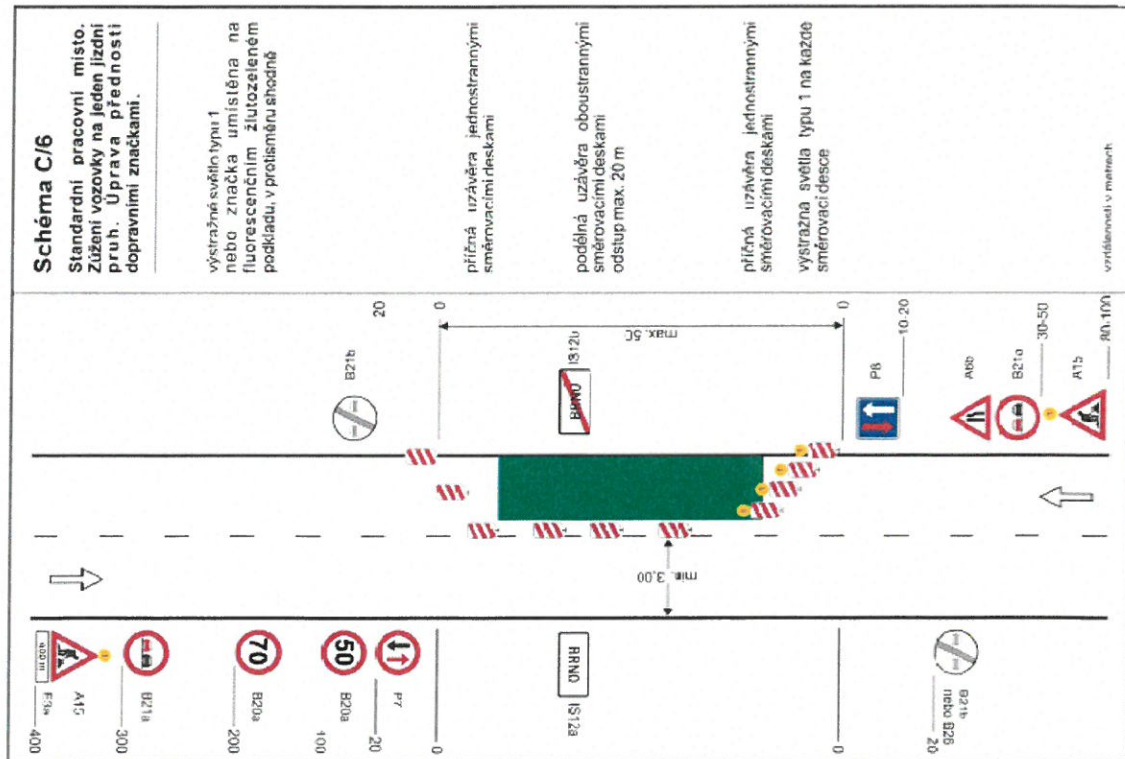
1) může být ve výjimečných případech menší (viz kap. 6.1.2)

2) užití dopravních značek a dopravních zařízení v případě souběžných parkovacích pruhů, chodníků a/nebo stezek pro cyklisty podle schémat B.16 až B.20

vzálenosti v metrech







Tento dokument je součástí systému TP online. Byl vytvořen v elektronické podobě jako jediný autentický dokument.

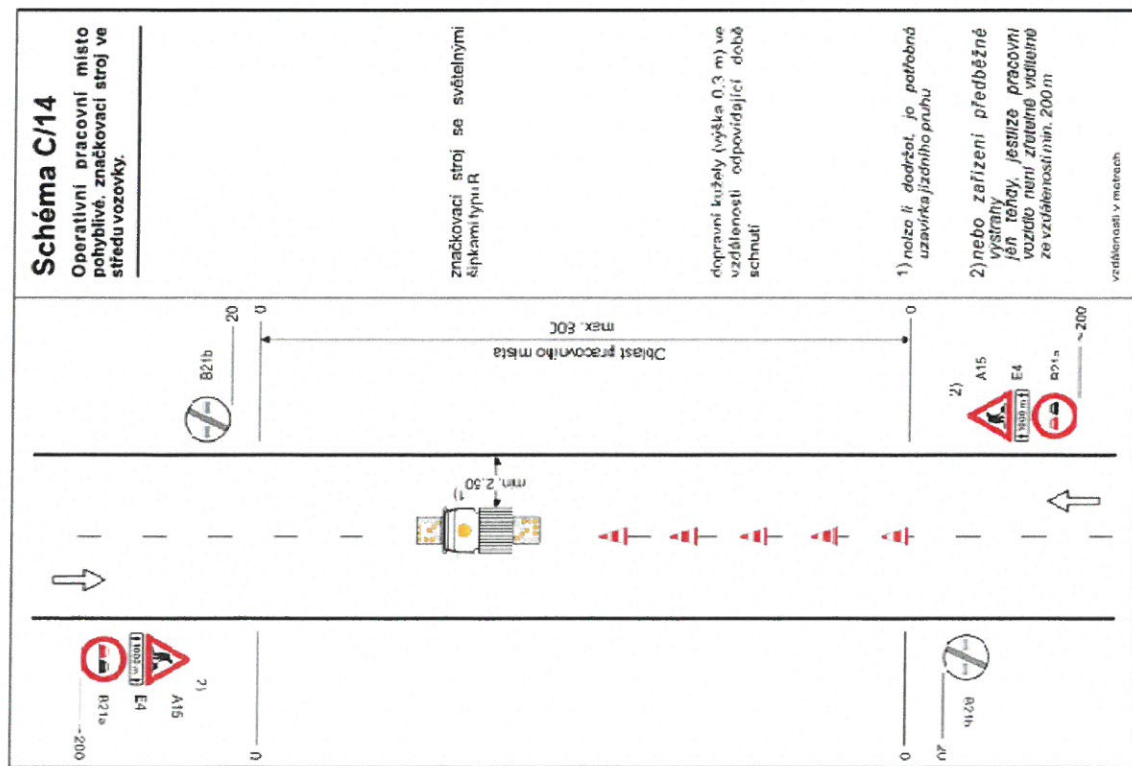


Schéma C/14

Operativní pracovní místo pohyblivé, značkový stroj ve středu vozovky.

značkový stroj se světelnými šipkami typu R

dopravní kužely (výška 0,3 m) ve vzdálenosti odpovídající době sčnnutí

1) pouze li dodržet, je potřebná uzavírka zadního pruhu

2) nebo zařízení předběžné výstrahy, jestliže pracovní vozidlo není zřetelně viditelné ze vzdálenosti minim. 200m

vzdálenosti v metrech

