

# Bořetice

okr. Břeclav

## ÚZEMNÍ PLÁN návrh



### **Vyhodnocení vlivu územního plánu na životní prostředí pro účely posuzování vlivů územních plánů na životní prostředí dle zákona č. 100/2001 Sb. v rozsahu přílohy č. 1 zákona č. 183/2006 Sb.**

Pořizovatel: Městský úřad Hustopeče, odbor regionálního rozvoje  
Objednatel: Obec Bořetice

Zpracovatelka vyhodnocení vlivů na životní prostředí:

Ing. Pavla Žídková, osvědčení č.j. 094/435/OPVŽP/95, prodlouženo  
rozhodnutím č.j. 34671/ENV/11

747 62 Mokré Lazce, Polní 293, tel. 777 807 191

spolupráce: RNDr. Marek Banaš, Ph.D., Bc. Eva Jirásková, ochrana přírody  
a krajiny

Ekogroup czech s.r.o., Olomouc

Projektant: AR projekt s.r.o., Hviezdoslavova 1183/29a, 627 00 Brno

Tel/Fax: 545217035, Tel. 545217004

E-mail: [mail@arprojekt.cz](mailto:mail@arprojekt.cz)

[www.arprojekt.cz](http://www.arprojekt.cz)

Vedoucí a zodpovědný projektant: Ing. arch. Milan Hučík

Číslo zakázky: 768

Datum zpracování: 05/2012

Autorský kolektiv: Ing. arch. Milan Hučík

Ing. Michaela Kolibová

Subdodavatel ÚSES: AGERIS, spol.s.r.o., Brno

(RNDr. Jiří Kocián, osvědčení č.02 827)

## OBSAH

1	Zhodnocení vztahu politiky územního rozvoje k cílům ochrany životního prostředí přijatým na mezistátní nebo komunitární úrovni. Zhodnocení vztahu územně plánovací dokumentace k cílům ochrany životního prostředí přijatým na vnitrostátní úrovni.	13
2	Údaje o současném stavu životního prostředí v řešeném území a jeho předpokládaném vývoji, pokud by nebyla uplatněna politika územního rozvoje nebo územně plánovací dokumentace.	15
3	Charakteristiky životního prostředí, které by mohly být uplatněním politiky územního rozvoje nebo územně plánovací dokumentace významně ovlivněny.	30
4	Současné problémy a jevy životního prostředí, které by mohly být uplatněním politiky územního rozvoje nebo územně plánovací dokumentace významně ovlivněny, zejména s ohledem na zvláště chráněná území a ptačí oblasti.	31
5	Zhodnocení stávajících a předpokládaných vlivů navrhovaných variant politiky územního rozvoje nebo územně plánovací dokumentace, včetně vlivů sekundárních, synergických, kumulativních, krátkodobých, střednědobých a dlouhodobých, trvalých a přechodných, kladných a záporných; hodnotí se vlivy na obyvatelstvo, biologickou rozmanitost, faunu, floru, půdu, vodu, ovzduší, klima, hmotné statky, kulturní dědictví včetně dědictví architektonického a archeologického a vlivy na krajinu včetně vztahů mezi uvedenými oblastmi vyhodnocení.	31
6	Porovnání zjištěných nebo předpokládaných kladných a záporných vlivů podle jednotlivých variant řešení a jejich zhodnocení. Srozumitelný popis použitých metod vyhodnocení včetně jejich omezení.	47
7	Popis navrhovaných opatření pro předcházení, snížení nebo kompenzaci všech zjištěných nebo předpokládaných závažných záporných vlivů na životní prostředí.	47
8	Zhodnocení způsobu zapracování cílů ochrany životního prostředí přijatých na mezinárodní nebo komunitární úrovni do politiky územního rozvoje a jejich zohlednění při výběru řešení. Zhodnocení způsobu zapracování vnitrostátních cílů ochrany životního prostředí do územně plánovací dokumentace a jejich zohlednění při výběru variant řešení.	49
9	Návrh ukazatelů pro sledování vlivu politiky územního rozvoje a územně plánovací dokumentace na životní prostředí.	49
10	Netechnické shrnutí výše uvedených údajů.	49

## ÚVOD

### STRUČNÝ OBSAH NÁVRHU ÚP BOŘETICE

Cílem návrhu ÚP Bořetice bylo na základě schváleného zadání uvedení ÚP do souladu s vyšší územně plánovací dokumentací (Politika ČR 2008) a odstranění zjevných nesprávností v územním plánování. V zadání ÚP byly vyslovena zejména požadavky:

- vytvářet předpoklady pro udržitelný rozvoj území,
- ve veřejném zájmu chránit a rozvíjet přírodní, civilizační a kulturní hodnoty území, včetně urbanistického, architektonického a archeologického dědictví, zachovat ráz jedinečné urbanistické struktury území, struktury osídlení a jedinečné kulturní krajiny,
- podporovat polycentrický rozvoj sídelní struktury,
- při stanovování funkčního využití území zvažovat jak ochranu přírody, tak i hospodářský rozvoj a životní úroveň obyvatel, hledat přitom vyvážená řešení,
- stanovit podmínky pro hospodárné využívání zastavěného území a zajistit ochranu nezastavěného území. Vytvářet předpoklady především pro nové využívání opuštěných areálů a ploch (tzv. brownfields průmyslového, zemědělského a jiného původu),
- vytvářet podmínky pro rozvoj a využití předpokladů území pro různé formy cestovního ruchu (např. cykloturistika, agroturistika, poznávací turistika), obzvláště ve specifických oblastech, s cílem zachování a rozvoje jejich hodnot,
- podle místních podmínek vytvářet předpoklady pro lepší dostupnost území a zkvalitnění dopravní a technické infrastruktury s ohledem na prostupnost krajiny, dopravní a technickou infrastrukturu umísťovat s ohledem na minimalizaci fragmentace krajiny,
- předcházet při změnách nebo vytváření urbánního prostředí prostorově-sociální segregaci s negativními vlivy na sociální soudržnost obyvatel.
- zpřesnit a vymezit plochy a koridory protipovodňových opatření v součinnosti se správci sítí a dopravní infrastruktury s ohledem na limity využití území, především s EVL,
- respektovat prvky vyššího ÚSES - NRBK 16, NRBK 17 a RBC 148 – Kuntínov,
- odstranit urbanistické závady (sZUoZQ - zastavěné území zasahující do záplavového území Q100), dopravní závady (sS3xZE - silnice III. třídy křížuje úrovně železniční trať), hygienické závady (sS2/ZU - silnice II. třídy zatěžuje exhalacemi zastavěné území), environmentální závady (sS2xNK - silnice II. třídy křížuje nadregionální biokoridor), a odstranit střety provádění záměrů v území (nZUxBP - návrh zastavitelného území je v konfliktu s návrhem bezpečnostního pásma plynovodu, nZUoLK - návrh zastavitelného území zasahuje do lokálního biokoridoru, nZUoZQ - návrh zastavitelného území zasahuje do záplavového území)

Dále bylo úkolem ÚP stanovit regulativy pro jednotlivé druhy využití ploch, navrhnout protierozní opatření, v lokalitě Kraví hora zapracovat komunikace, retenční nádrž a odvodňovací příkopy podle projektů z předchozích let, zajistit opatření na snížení odvádění dešťových vod z území, prověřit technickou infrastrukturu obce, řešit staré ekologické zátěže a prověřit možnost umístění skládky stavební suti.

Při návrhu dopravní obslužnosti bylo vyžadováno respektovat Generel silnic JMK a stávající trasu trati ČD a prověřit případné změny trasování místních komunikací a zajištění jejich případně potřebné rozšíření. Rovněž bylo požadováno respektovat nemovité kulturní památky a pietní místa evidovaná ve správním území obce. Z hlediska zájmů ochrany přírody a krajiny respektovat požadavek na minimalizaci defragmentace krajiny, zajistit ochranu zvláště chráněných území, respektovat místa krajinného rázu, zohlednit kulturní a krajinné dominanty a respektovat, případně prověřit a rozšířit vedení ÚSES, respektovat vyhlášené záplavové území a navrhnout protipovodňová opatření.

Tab. č. 1: Přehled návrhových ploch pro rodinnou zástavbu

<b>Přehled a charakteristika vybraných ploch:</b>				
Označení návrhu ve výkresech	Umístění lokality	Orientační počet RD	Vhodný typ zástavby	Odůvodnění, hodnocení lokality, technická připravenost
<b>BR Z01</b>	Severozápadní okraj obce	4	izolované RD nebo dvojdomy,	Rovinatý pozemek, lokalita je dobře dopravně dostupná. Nutno vybudovat komunikaci, chodník a inženýrské sítě.
<b>BR Z02</b>		4		
<b>BC Z04</b>	Severovýchodní okraj obce	70	izolované RD nebo dvojdomy,	Jedná se o nezainvestované území na mírně svažitém pozemku. Rozlehlá plocha, na které je nutno vybudovat komunikace, chodníky a inženýrské sítě, jejichž polohu určí územní studie.
<b>BR Z05</b>	Centrum obce	1	izolovaný RD	Zástavba proluky v centru obce. Zainvestované území.
<b>BR Z06</b>	Západní okraj obce pod místním kostelem	2	izolované RD nebo dvojdomy	Poměrně rovinatý pozemek. Jedná se o nezastavěnou plochu mezi stávající zástavbou rodinných domů. Zainvestované území.
<b>BR Z07</b>	Západní část obce	4-6	izolované RD nebo dvojdomy	Poměrně rovinatý pozemek. RD budou navazovat na již stávající řadovou zástavbu. Nezainvestované území, nutno vybudovat dopravní a technickou infrastrukturu. Realizace ploch vyvolává přeložku VN vedení.
<b>BR Z08</b>		7-8		
<b>BR Z09</b>	Jihozápadní až jižní okraj obce	18-24	izolované RD nebo dvojdomy	Jedná se o poměrně rozlehlé nezainvestované území, kde je nutno vybudovat komunikaci, chodníky a inženýrské sítě.
<b>BR Z10</b>		14-18		
<b>BR Z11</b>	jižní okraj obce	1-2	izolované RD nebo dvojdomy	Poměrně rovinatý pozemek. Plocha Z11 je nezastavěná plocha mezi stávající zástavbou RD. Plocha Z12 navazuje na již stávající řadovou zástavbu RD. Částečně zainvestované území, nutno vybudovat sítě dopravní a technické infrastruktury.
<b>BR Z12</b>		4		
<b>BRZ13</b>	Východní okraj obce při komunikaci III/42112	2	izolované RD	Zastavitelná plocha pro bydlení v rodinných domech. Rovinatý pozemek. Plocha je dobře dopravně napojitelná ze stávající komunikace III/42112. Zainvestované území. Plocha Z13 je nezastavěná plocha mezi stávající zástavbou RD.
<b>BC Z14</b>	Jihovýchodní okraj obce	18-23	izolované RD nebo dvojdomy	Jedná se o nezainvestované území na ploše, která byla v rámci platného územního plánu vymezena jako územní rezerva. Jedná se o poměrně rozlehlou plochu, na které je nutno vybudovat komunikace, chodníky a inženýrské sítě. Jedná se o státní pozemky.
<b>BR Z15</b>	Východní okraj obce	1-2	izolované RD nebo dvojdomy	Rovinatý pozemek. Nutno vybudovat sítě dopravní a technické infrastruktury. Plocha navazuje na zastavěné území.
<b>Celkem</b>		<b>150-170</b>	rodinných domů	

Tab. č. 2: Návrhové plochy občanské vybavenosti

Označení návrhu ve výkresech	Odůvodnění, hodnocení lokality, technická připravenost
<b>OE Z16</b>	Jedná se o záměr zřízení repliky větrného mlýna situovaného v blízkosti kostela v náhorní poloze. Návrhová plocha je viditelná z okolní krajiny, což je hlavním předpokladem pro vysokou turistickou atraktivitu. Vzniká zde riziko konfliktu této dominanty se stávající dominantou kostela, proto je nutno klást důraz na kvalitu architektonického řešení. Plocha se nachází v blízkosti navrhované místní komunikace. Při východním až severovýchodním okraji plochy je navržena cyklotrasa.

<b>OE Z17</b>	Jedná se o záměr zřízení kulturního areálu na Kraví hoře. Navrhovanou změnou dojde k rozšíření zastavitelného území obce. Plocha je dobře dopravně napojitelná na stávající místní komunikaci. Částečně zainvestované území.
<b>OA Z18</b>	Zastavitelná plocha občanské vybavenosti – agroturistika. Plocha je umístěna v atraktivní lokalitě Kraví hora. Možnost obsluhy ze stávající komunikace. Nezainvestované území, nutno vybudovat sítě technické infrastruktury.
<b>OS Z19</b>	Zastavitelná plocha občanského vybavení – pro prodej, služby, ubytování a stravování. Plocha je umístěna v atraktivní lokalitě Kraví Hora. Možnost dopravní obsluhy ze stávající místní komunikace. Nezainvestované území, nutno vybudovat sítě technické infrastruktury.
<b>OS Z20</b>	Zastavitelná plocha občanského vybavení – pro prodej, služby, ubytování a stravování. Plocha je umístěna v atraktivní lokalitě Kraví Hora. Jedná se o záměr investora vybudovat zde ubytovací zařízení. Plocha těsně sousedí s lokalitou vinných sklepů. Možnost dopravní obsluhy ze stávající místní komunikace. Částečně zainvestované území.
<b>OS Z21</b>	Zastavitelná plocha občanského vybavení – pro prodej, služby, ubytování a stravování. Plocha je umístěna v blízkosti atraktivní lokality Kraví Hora, kde navazuje na stávající penzion. Plocha je dobře dopravně napojitelná na stávající komunikaci III/42111. Nezainvestované území, nutno vybudovat sítě technické infrastruktury.
<b>OS Z22</b>	Zastavitelná plocha občanského vybavení – pro prodej, služby, ubytování a stravování. Plocha je umístěna v atraktivní lokalitě Kraví Hora, kde navazuje na stávající penziony a vinné sklepy. Plocha je dobře dopravně napojitelná na stávající místní komunikaci. Částečně zainvestované území. Z důvodů polohy, významnosti a velikosti plochy ÚP zřizuje podmínku zpracování architektonické části projektu pouze autorizovaným architektem.
<b>OS Z23</b>	Zastavitelná plocha občanského vybavení – pro prodej, služby, ubytování a stravování. Plocha je umístěna v atraktivní lokalitě Kraví Hora. Jedná se o záměr investora vybudovat zde ubytovací zařízení. Plocha těsně sousedí s lokalitou vinných sklepů. Plocha je dobře dopravně napojitelná, jedná se o částečně zainvestované území.
<b>OT Z24</b>	Zastavitelné plochy občanské vybavenosti pro tělovýchovu a sport jsou umístěny severozápadně od obce vedle stávajícího hřiště. Plochy logicky navazují na stávající sportovní areál. Plochy Z24 a Z25 jsou dobře dopravně napojitelné ze stávající silnice III/42111 a rozšiřují stávající sportovní areál. Nezainvestované území, nutno vybudovat sítě technické infrastruktury.
<b>OT Z25</b>	
<b>OT Z26</b>	Zastavitelné plochy občanské vybavenosti pro tělovýchovu a sport umístěné na jižním okraji obce. Plochy navazují na zastavěné území. Z26 vymezuje prostor pro dětské hřiště (nejlépe robinzonádního typu), Z27 rozšiřuje stávající plochy pro tělovýchovu a sport.
<b>OT Z27</b>	
<b>OT Z52</b>	Zastavitelná plocha občanské vybavenosti pro tělovýchovu a sport umístěná v návaznosti na centrum obce a novou rozvojovou plochu pro bydlení čisté Z04. Je zde uvažováno s realizací dětského hřiště.

Tab. č. 3: Návrhové plochy se smíšeným využitím

Označení návrhu ve výkresech	Odůvodnění, hodnocení lokality, technická připravenost
<b>SS Z28</b>	Zastavitelné plochy smíšené – vinné sklepy a rekreace. Atraktivní poloha v lokalitě Kraví hora. Možnost obsluhy ze stávající komunikace. Zastavitelná plocha navazuje na území se stejným funkčním využitím, jedná se o proluky mezi stávajícími vinnými sklepy.
<b>SS Z29</b>	Zastavitelné plochy smíšené – vinné sklepy a rekreace. Možnost obsluhy ze stávající komunikace. Zastavitelná plocha navazuje na území se stejným funkčním využitím. Z důvodů polohy, významnosti a velikosti plochy je zde uplatněna podmínka zpracování architektonické části projektu pouze autorizovaným architektem. Nezainvestované území, nutno vybudovat sítě technické infrastruktury.

Tab. č. 4: Plochy pro výrobu

Označení návrhu ve výkresech	Odůvodnění, hodnocení lokality, technická připravenost
<b>VD Z35</b>	Plocha výroby drobné navazuje na stávající čerpací stanici pohonných hmot. Plocha leží při stávající komunikaci II/421. Nezainvestované území, nutno vybudovat sítě technické infrastruktury.

Tab. č. 4: pokračování

Označení návrhu ve výkresech	Odůvodnění, hodnocení lokality, technická připravenost
<b>VD Z53</b>	Rozvojová plocha navazuje na stávající plochu výroby drobné. Jedná se o rozšíření stávající vinařské provozovny.
<b>VS Z36</b>	Plocha výroby a skladování umístěna na západním okraji obce. Plocha je dobře dopravně dostupná z komunikace II/421. Nezainvestované území, nutno vybudovat sítě technické infrastruktury.
<b>VS Z37</b>	Plocha výroby a skladování je umístěna severovýchodně od obce podél komunikace II/421. Plocha navazuje na stávající výrobní areál a rozšiřuje ho směrem od obce mimo negativního vlivu na obytné plochy. Nezainvestované území, nutno vybudovat sítě technické infrastruktury.

Tab. č. 5: Návrhové plochy veřejných prostranství a dopravní infrastruktury

Označení návrhu ve výkresech	Odůvodnění, hodnocení lokality, technická připravenost
<b>UP Z32</b>	Návrh plochy veřejného prostranství ve východní části obce při komunikaci II/421 v návaznosti na plochu pro bydlení čisté Z04. Plocha bude sloužit pro umístění komunikace pro pěší, inženýrských sítí a parkovacích ploch a izolační zeleně.
<b>UP Z43</b>	Návrh veřejného prostranství v návaznosti na rozvojové lokality Z01, Z02 je odůvodněn potřebou rozšířit komunikaci a plochu veřejného prostranství, se zřetelem k ustanovení § 22 vyhl. č. 501/2006 Sb., v platném znění.
<b>UP Z44, UP Z54</b>	Návrh veřejného prostranství v návaznosti na rozvojovou lokalitu Z04. Plocha bude sloužit k odclonění zastavitelné plochy Z04 od železnice – bude zde provedena výsadba izolační zeleně, přípustné je i umístění garáží.
<b>UP Z45, UP Z46</b>	Veřejná prostranství v lokalitě Kraví hora. ÚP řeší nesoulad právního stavu dle katastru nemovitostí se skutečným využitím pozemků.
<b>UP Z47</b>	Návrh veřejného prostranství v návaznosti na rozvojovou lokalitu Z16 a stávající kostel se hřbitovem. Za účelem ozelenění a vytvoření parkovacích míst pro osobní automobily.
<b>UP Z48</b>	Návrh veřejného prostranství v návaznosti na rozvojové lokality Z07, Z08 je odůvodněn potřebou rozšířit komunikaci a plochu veřejného prostranství, se zřetelem k ustanovení § 22 vyhl. č. 501/2006 Sb., v platném znění.
<b>UP Z49</b>	Návrh veřejného prostranství v návaznosti na rozvojové lokality Z09, Z10, Z11 a Z12 je odůvodněn potřebou rozšířit komunikaci a plochu veřejného prostranství, se zřetelem k ustanovení § 22 vyhl. č. 501/2006 Sb., v platném znění.
<b>UP Z50</b>	Návrh veřejného prostranství v návaznosti na rozvojovou lokalitu Z15 je odůvodněn potřebou rozšířit komunikaci a plochu veřejného prostranství, se zřetelem k ustanovení § 22 vyhl. č. 501/2006 Sb., v platném znění.
<b>DP Z30</b>	Návrh plochy parkoviště severně od obce, pod lokalitou Kraví hora. Parkoviště Z31 bude sloužit pro ubytovací zařízení v okolí a parkoviště Z30 jako odstavné stání pro turisty. Plocha je dobře dopravně napojitelná. Nezainvestované území.
<b>DP Z31</b>	
<b>UZ Z39</b>	Zeleň veřejná v severní části obce, v lokalitě Kraví hora, je navržena jako zeleň rekreační pro penziony v okolí. Návrhová plocha řeší nedostatek ploch zeleně v této lokalitě. Jedná se o záměr investora.
<b>UZ Z40</b>	Plocha veřejné zeleně západně od obce v lokalitě, kde bylo historicky umístěno zahraboviště. Záměrem obce je zde zřídit plochu zeleně v návaznosti na stávající cyklotrasy a cyklostezky.
<b>UZ Z41</b>	Zeleň veřejná je navržena podél jižního okraje plochy Z04 s funkcí odclonit poměrně rozsáhlou plochu bydlení od stávající silnice II/421 a ploch výroby. Plocha bude sloužit pro umístění inženýrských sítí a izolační zeleně.
<b>UZ Z55, UZ Z56</b>	Veřejná zeleň je vymezena v návaznosti na rozsáhlejší plochu bydlení Z14 při jihovýchodním okraji obce. Plochy vymezeny se zřetelem k § 7 vyhl. č. 501/2006 Sb., v platném znění.

Tab.č. 6: Návrhové plochy technické infrastruktury

Označení návrhu ve výkresech	Odůvodnění, hodnocení lokality, technická připravenost
<b>TI Z38</b>	Návrh plochy technické infrastruktury (ČOV). Plocha leží severovýchodně od obce v návaznosti na významný vodní tok Trkmanka.
<b>TO P01</b>	Návrh plochy technické infrastruktury – nakládání s odpady. Jedná se o záměr realizace přirozené skládky v odlehlé lokalitě jihovýchodním směrem od obce, kde se nachází zbořeniště dvou rodinných domů a stávající zemědělské stavby. Jedná se o plochu přestavby.

Tab.č. 7: Návrhové plochy rekreace – sportovní letiště

Označení návrhu ve výkresech	Odůvodnění, hodnocení lokality, technická připravenost
<b>RX Z51</b>	Sportovní letiště. ÚP řeší nesoulad právního stavu dle katastru nemovitostí se skutečným využitím pozemků.

Tab.č. 8: Návrhové plochy vodní a vodohospodářské

Označení návrhu ve výkresech	Odůvodnění, hodnocení lokality, technická připravenost
<b>NV 04</b>	Zřízení mokřadu v blízkosti železniční trati jihozápadně od obce.

Tab.č. 9: Návrhové plochy zeleně a ÚSES

Označení návrhu plochy ve výkresech	Právní stav dle KN	Skutečné využití plochy	Návrh územního plánu
<b>NK 01</b>	Vínice	Náletová zeleň	NK plochy zeleně krajinné
<b>ZT 02, ZT 03, ZT 09</b>	Orná půda	Orná půda	Jedná se o návrh protipovodňového opatření ve formě retenční nádrže. Plocha bude trvale zatravněná.
<b>NP 05</b>	Orná půda, lesní pozemek, neplodná půda, ostatní plocha, vinice, trvale travní porost, ostatní plocha	Náletová zeleň, trvale travní porost, lesy, zeleň krajinná, náletová zeleň, orná půda	NP plochy přírodní regionálního biocentra RBC 148 v trase nadregionálních biokoridorů NRBK 16 a NRBK 17.
<b>NP 06</b>	Ostatní plocha – zeleň, vodní nádrž umělá - vodní plocha	Náletová zeleň, trvale travní porost, vodní plocha, orná půda	NP plochy přírodní (místní biocentrum)
<b>NP 07</b>	Ovocný sad	Náletová zeleň, sady	NP plochy přírodní (místní biocentrum)
<b>NP 08</b>	Ovocný sad	Náletová zeleň, trvale travní porost, sady, orná půda	NP plochy přírodní (místní biocentrum)

Tab.č. 10: Vymezení veřejně prospěšných staveb

Označení VPS	Druh veřejně prospěšné stavby či opatření	Umístění (k.ú.)	Odůvodnění zařazení stavby mezi VPS, resp. plochy mezi VPO
<b>D1</b>	Veřejná dopravní a technická infrastruktura	Bořetice u Hustopečí	Návrh místní komunikace umožní dopravní napojení nové zastavitelné plochy Z04 určené pro bydlení čisté na severovýchodním okraji obce. Navržená veřejná technická infrastruktura (vodovod zásobovací, kanalizace jednotná gravitační, vedení vysokého napětí kabelového a plynovod STL) slouží pro zásobování plochy Z04. Pozemek se z velké části nachází na pozemku ve vlastnictví České republiky.

Tab.č. 10: pokračování

<b>D2</b>	Veřejná dopravní a technická infrastruktura	Bořetice u Hustopečí	Návrh místní komunikace umožní dopravní napojení nových zastavitelných ploch Z01, Z02 určených pro bydlení v rodinných domech na severozápadním okraji obce. Navržená veřejná technická infrastruktura (kanalizace splaškový výtlačná, čerpací stanice kanalizace a kanalizace jednotná gravitační slouží pro zásobování ploch Z01 a Z02.
<b>D3</b>	Veřejná dopravní a technická infrastruktura	Bořetice u Hustopečí	Návrh místní komunikace umožní dopravní napojení nových zastavitelných ploch Z08 a Z07 určených pro bydlení v rodinných domech na západním okraji obce. Navržená veřejná technická infrastruktura (vodovod zásobovací, kanalizace jednotná gravitační, sdělovací kabely a plynovod STL) slouží pro zásobování ploch Z08 a Z07.
<b>D4</b>	Veřejná dopravní a technická infrastruktura	Bořetice u Hustopečí	Návrh místní komunikace umožní dopravní napojení nových zastavitelných ploch Z09, Z10, Z11 a Z12 určených pro bydlení v rodinných domech na jihozápadním okraji obce. Navržená veřejná technická infrastruktura (vodovod zásobovací, hydranty, kanalizace jednotná gravitační, sdělovací kabely a plynovod) slouží pro zásobování ploch Z09, Z10, Z11 a Z12.
<b>D5</b>	Veřejná dopravní a technická infrastruktura	Bořetice u Hustopečí	Návrh místní komunikace umožní dopravní napojení nové zastavitelné plochy Z15 určené pro bydlení v rodinných domech na jihovýchodním okraji obce. Navržená veřejná technická infrastruktura (vodovod zásobovací, kanalizace jednotná gravitační a plynovod - STL) slouží pro zásobování plochy Z15.
<b>D6</b>	Veřejná dopravní a technická infrastruktura	Bořetice u Hustopečí	Návrh místní komunikace umožní dopravní obsluhu nově vymezeného protipovodňového opatření – retenční nádrže. Navržená technická infrastruktura – kanalizace dešťová odvádí vodu z retenční nádrže do kanalizační sítě v obci. Vps eliminuje riziko záplav zastavěného území.
<b>D7</b>	Veřejná dopravní infrastruktura	Bořetice u Hustopečí	Návrh parkoviště vytvoří plochu pro odstavné stání pro turisty a místní obyvatele při lokalitě Kraví hora. Navržená technická infrastruktura – kanalizace dešťová odvádí vodu z lokality Kraví hora do navržené kanalizační sítě vedoucí do vodoteče a eliminuje riziko záplav.
<b>D8</b>	Veřejná dopravní infrastruktura	Bořetice u Hustopečí	Komunikace pro pěší Návrh komunikace pro pěší umožní dopravní napojení a obsluhu stávajících zastavěných i nově vymezených zastavitelných ploch (Z04).
<b>D9</b>	Veřejná dopravní infrastruktura	Bořetice u Hustopečí	Komunikace pro pěší Návrh komunikace pro pěší umožní dopravní napojení a obsluhu stávajících zastavěných (stávající hřiště a lokalita Kraví hora) i nově vymezených zastavitelných ploch (Z25).
<b>D10</b>	Veřejná dopravní infrastruktura	Bořetice u Hustopečí	Komunikace pro pěší Návrh komunikace pro pěší umožní dopravní napojení a obsluhu nově vymezených zastavitelných ploch (Z04, Z52).
<b>D11</b>	Veřejná dopravní a technická infrastruktura	Bořetice u Hustopečí	Návrh místní komunikace umožní dopravní obsluhu nově vymezené plochy pro bydlení čisté Z14. Navržená technická infrastruktura (vodovod zásobovací, kanalizace jednotná gravitační, sdělovací kabely a plynovod - STL) slouží pro zásobování plochy Z14.



Tab.č. 10: pokračování

<b>D12, D13, D14</b>	Veřejná dopravní infrastruktura	Bořetice u Hustopečí	Návrh cyklostezek v obci, které umožní dopravní obsluhu v obci a napojení na místní síť cyklostezek a cyklotras v rámci sousedních katastrálních území.
<b>T1</b>	Veřejná technická infrastruktura	Bořetice u Hustopečí	Čistírna odpadních vod, určená pro veřejnou potřebu. Její realizace je vyvolána předpokládaným silnějším územním rozvojem obce. ČOV přispěje ke zlepšení situace na úseku čistoty povrchových a podzemních vod.
<b>T2</b>	Veřejná technická infrastruktura	Bořetice u Hustopečí	Kanalizace splašková výtlačná, vodovod zásobovací. Návrh kanalizační sítě řeší odvádění odpadních vod ze stávajících i nově vymezených ploch (Z18, Z29) v lokalitě Kraví hora. Návrh vodovodu zajistí zásobování stávajících i nově vymezených ploch (Z18, Z29,) v lokalitě Kraví hora vodou.
<b>T3</b>	Veřejná technická infrastruktura	Bořetice u Hustopečí	Trafostanice, VN kabelové Návrh VNk přispěje k zásobování lokality Kraví hora el. energií.
<b>T4</b>	Veřejná technická infrastruktura	Bořetice u Hustopečí	Kanalizace splašková výtlačná, vodovod zásobovací. Návrh kanalizační sítě řeší odvádění odpadních vod ze stávajících i nově vymezených ploch (Z19) v lokalitě Kraví hora. Návrh vodovodu zajistí zásobování stávajících i nově vymezených ploch (Z19) v lokalitě Kraví hora vodou.
<b>T5</b>	Veřejná technická infrastruktura	Bořetice u Hustopečí	Kanalizace splašková výtlačná Návrh kanalizační sítě řeší odvádění odpadních vod ze stávajících i nově vymezených ploch (Z19) v lokalitě Kraví hora.
<b>T6</b>	Veřejná technická infrastruktura	Bořetice u Hustopečí	Kanalizace splašková gravitační, kanalizace dešťová Návrh kanalizační sítě řeší odvádění odpadních a dešťových vod ze stávajících i nově vymezených ploch (Z20) v lokalitě Kraví hora.
<b>T7</b>	Veřejná technická infrastruktura	Bořetice u Hustopečí	Kanalizace splašková gravitační Návrh kanalizační sítě řeší odvádění odpadních vod ze stávajících ploch v lokalitě Kraví hora.
<b>T8</b>	Veřejná technická infrastruktura	Bořetice u Hustopečí	Kanalizace splašková výtlačná Návrh kanalizační sítě řeší odvádění odpadních vod ze stávajících i nově vymezených ploch (Z28) v lokalitě Kraví hora.
<b>T9, T10</b>	Veřejná technická infrastruktura	Bořetice u Hustopečí	Kanalizace splašková gravitační Návrh kanalizační sítě řeší odvádění odpadních vod ze stávajících i nově vymezených ploch (Z22) v lokalitě Kraví hora.
<b>T11</b>	Veřejná technická infrastruktura	Bořetice u Hustopečí	Kanalizace jednotná Návrh kanalizační sítě řeší odvádění odpadních vod ze stávajících i nově vymezených ploch (Z17, Z23) v lokalitě Kraví hora.
<b>T12</b>	Veřejná technická infrastruktura	Bořetice u Hustopečí	Kanalizace splašková gravitační Návrh kanalizační sítě řeší odvádění odpadních vod ze stávajících i nově vymezených ploch (Z23) v lokalitě Kraví hora.
<b>T13</b>	Veřejná technická infrastruktura	Bořetice u Hustopečí	Kanalizace splašková gravitační, kanalizace dešťová Návrh kanalizační sítě řeší odvádění odpadních vod z lokality Kraví hora směrem k vodnímu toku Trkmanka a navržené ČOV.
<b>T14</b>	Veřejná technická infrastruktura	Bořetice u Hustopečí	Kanalizace splašková výtlačná, vodovod zásobovací Návrh kanalizační sítě řeší odvádění odpadních vod z plochy Z21 a částečně z plochy Z24. Dále řeší zásobování pitnou vodou plochu Z21.

Tab.č. 10: pokračování

<b>T16</b>	Veřejná technická infrastruktura	Bořetice u Hustopečí	Kanalizace dešťová. Návrh kanalizační sítě řeší odvádění dešťových vod z lokality Kraví hora do vodního toku Trkmanka.
<b>T17</b>	Veřejná technická infrastruktura	Bořetice u Hustopečí	Vodovod zásobovací. Návrh vodovodu zásobovacího řeší napojení stávajících zastavěných ploch severně od obce za železničním přejezdem.
<b>T18</b>	Veřejná technická infrastruktura	Bořetice u Hustopečí	Kanalizace jednotná gravitační, kanalizace dešťová, vodovod zásobovací, trafostanice, vedení VN. Návrh kanalizační sítě řeší odvádění odpadních vod z obce na ČOV. Vodovod řeší zásobování ČOV pitnou vodou. Trafostanice a vedení VN řeší zásobování ČOV el. energií.
<b>T19</b>	Veřejná technická infrastruktura	Bořetice u Hustopečí	Kanalizace jednotná gravitační, vodovod zásobovací, plynovod – STL. Návrh kanalizační sítě řeší odvádění odpadních vod ze stávajících a zastavitelných ploch (Z04) v severní části obce. Vodovod a plynovod řeší zásobování stávajících a zastavitelných ploch (Z04) v severní části obce.
<b>T20</b>	Veřejná technická infrastruktura	Bořetice u Hustopečí	Sběrný dvůr. Jedná se o záměr realizace sběrného dvora v odlehle lokalitě jihovýchodním směrem od obce, kde se nachází zboženiště dvou rodinných domů a stávající zemědělské stavby. Vznikne zde přirozená skládka pro suť, hlínu, křídlice, atd., které mohou být výhledově znovu použity.
<b>T21</b>	Veřejná technická infrastruktura	Bořetice u Hustopečí	Trafostanice, VN Návrh VN přispěje k zásobování zastavitelné plochy Z04 v blízkosti centra obce.
<b>T22</b>	Veřejná technická infrastruktura	Bořetice u Hustopečí	Kanalizace jednotná gravitační, Návrh kanalizační sítě řeší odvádění odpadních vod ve východní části obce při výrobní zóně.
<b>T23</b>	Veřejná technická infrastruktura	Bořetice u Hustopečí	Kanalizace jednotná gravitační, vodovod zásobovací Návrh kanalizační sítě řeší odvádění odpadních vod z východní části obce (Z37, Z04). Návrh vodovodu zásobovacího řeší zásobování stávající výrobní zóny a současně i plánovaného rozšíření Z37 pitnou vodou.
<b>T24</b>	Veřejná technická infrastruktura	Bořetice u Hustopečí	Kanalizace dešťová Návrh kanalizační sítě řeší odvádění dešťových vod z centra obce.
<b>T25</b>	Veřejná technická infrastruktura	Bořetice u Hustopečí	Kanalizace splašková výtlačná. Návrh kanalizační sítě řeší odvádění odpadních vod z nově vymezených zastavitelných ploch Z01, Z02.
<b>T26</b>	Veřejná technická infrastruktura	Bořetice u Hustopečí	Vodovod zásobovací, plynovod - STL, sdělovací kabel Návrh vodovodu zásobovacího a plynovodu řeší zásobování zastavitelných ploch Z08, Z07 pitnou vodou a plynem. Návrh sdělovacího kabelu zajišťuje napojení plochy na sdělovací síť.

Tab.č. 10: pokračování

Označení VPS	Druh veřejně prospěšné stavby či opatření	Umístění (k.ú.)	Odůvodnění zařazení stavby mezi VPS, resp. plochy mezi VPO
T27	Veřejná technická infrastruktura	Bořetice u Hustopečí	Kanalizace jednotná gravitační, Vodovod zásobovací Návrh kanalizační sítě řeší odvádění odpadních vod z obce na nově vymezenou ČOV. Vodovod zásobovací řeší napojení plochy Z36 na vodovod pro veřejnou potřebu. Návrh sdělovacího kabelu zajišťuje napojení plochy Z38 na sdělovací síť.
T28	Veřejná technická infrastruktura	Bořetice u Hustopečí	Kanalizace jednotná gravitační, sdělovací kabel Návrh kanalizační sítě řeší odvádění odpadních vod z obce na nově vymezenou ČOV. Návrh sdělovacího kabelu zajišťuje napojení plochy Z38 na sdělovací síť.
T29	Veřejná technická infrastruktura	Bořetice u Hustopečí	Kanalizace jednotná gravitační, plynovod - STL, Návrh kanalizační sítě řeší odvádění odpadních vod z obce na nově vymezenou ČOV. Návrh plynovodu STL zajišťuje zásobování plochy Z36 plynem.
T30	Veřejná technická infrastruktura	Bořetice u Hustopečí	Kanalizace jednotná gravitační Návrh kanalizační sítě řeší odvádění odpadních vod ze stávající čerpací stanice pohonných hmot a nově vymezené plochy Z35.
T31	Veřejná technická infrastruktura	Bořetice u Hustopečí	Kanalizace jednotná gravitační Návrh kanalizační sítě řeší odvádění odpadních vod ze stávajících zastavěných ploch v obci (jižní část) a nově vymezených zastavitelných ploch (Z26, Z27).
T32	Veřejná technická infrastruktura	Bořetice u Hustopečí	Kanalizace jednotná gravitační, kanalizace dešťová Návrh kanalizační sítě řeší odvádění odpadních vod ze stávajících zastavěných ploch v obci.
T33	Veřejná technická infrastruktura	Bořetice u Hustopečí	Kanalizace jednotná gravitační, vodovod zásobovací Návrh kanalizační sítě a vodovodu řeší napojení zastavitelné plochy Z15 na stávající vodovod a kanalizační síť v obci.
T34	Veřejná technická infrastruktura	Bořetice u Hustopečí	Kanalizace jednotná gravitační, vodovod zásobovací, plynovod - STL Návrh kanalizační sítě řeší odvádění odpadních vod z nové zastavitelné plochy Z13. Vodovod a plynovod řeší v těchto plochách zásobování pitnou vodou a plynem.
T35	Veřejná technická infrastruktura	Bořetice u Hustopečí	Přeložka el. vedení VN vzdušné přispěje zastavění plochy Z14.
T36	Veřejná technická infrastruktura	Bořetice u Hustopečí	Vodovod zásobovací řeší zásobování plochy pro bydlení čisté Z14 pitnou vodou.
T37	Veřejná technická infrastruktura	Bořetice u Hustopečí	Vodovod zásobovací, sdělovací kabel, STL – plynovod řeší zásobování plochy pro bydlení čisté Z14 pitnou vodou plynem a napojení na sdělovací síť. Návrh kanalizace jednotné gravitační řeší napojení na stávající kanalizační síť v obci.
T38	Veřejná technická infrastruktura	Bořetice u Hustopečí	Navržená technická infrastruktura – kanalizace dešťová odvádí vodu z retenční nádrže do místní vodoteče a eliminuje riziko záplav zastavěného území (především zemědělského družstva).
T39	Veřejná technická infrastruktura	Bořetice u Hustopečí	Přeložka el. vedení VN vzdušné přispěje zastavění plochy Z08, Z07 a Z16.
P1, P2	Veřejná prostranství, parky	Bořetice u Hustopečí	Veřejná prostranství v lokalitě Kraví hora. ÚP řeší nesoulad právního stavu dle katastru nemovitostí se skutečným využitím pozemků. Jedná se o stávající odpočívadla pro turisty.

Tab.č. 10: pokračování

<b>P4</b>	Veřejná prostranství, parky - Plochy veřejné parkové zeleně	Bořetice u Hustopečí	Plocha je situována západně od obce v lokalitě, kde bylo historicky umístěno záhraboviště. Záměrem obce je zde zřídit pietní plochu zeleně v návaznosti na stávající cyklotrasy.
<b>P5</b>	Veřejná prostranství, parky	Bořetice u Hustopečí	Návrh veřejného prostranství v návaznosti na rozvojemou lokalitu Z16 (zřízení repliky větrného mlýna) a stávající kostel se hřbitovem.
<b>P6, P7</b>	Veřejná prostranství, parky	Bořetice u Hustopečí	Veřejná prostranství jsou lokalizována na severovýchodním a východním okraji obce. Plocha P6 navazuje na plochu Z04 a odclouňuje ji od stávající železnice. Plocha P7 je lokalizována při ploše Z04 a odclouňuje ji od ploch výroby a stávající silnice II/421.
<b>P8</b>	Veřejná prostranství, parky - Plochy veřejné parkové zeleně	Bořetice u Hustopečí	Jedná se o návrh veřejné parkové zeleně podél jižního okraje Z04 s funkcí odclonit poměrně rozsáhlou plochu bydlení od stávající silnice II/421 a ploch výroby.
<b>P9, P10</b>	Veřejná prostranství- veřejná zeleň	Bořetice u Hustopečí	Jedná se o návrh veřejné zeleně vymezené v návaznosti na poměrně rozlehlou plochu pro bydlení čisté Z14 při jihovýchodním okraji obce.
<b>V1, V2, V3, V6, V12</b>	Opatření pro zvyšování Retenčních schopností krajiny – záchytné příkopy	Bořetice u Hustopečí	Záchytné příkopy Posílení retenčních schopností krajiny a snižování ohrožení povodněmi.
<b>V4, V5, V11</b>	Opatření pro zvyšování Retenčních schopností krajiny – retenční nádrž	Bořetice u Hustopečí	Retenční nádrž Posílení retenčních schopností krajiny a snižování ohrožení povodněmi. VPS eliminuje riziko záplav zastavěného území.
<b>V1, V2, V3, V6</b>	Opatření pro zvyšování Retenčních schopností krajiny – záchytné příkopy	Bořetice u Hustopečí	Záchytné příkopy Posílení retenčních schopností krajiny a snižování ohrožení povodněmi.
<b>V4, V5</b>	Opatření pro zvyšování Retenčních schopností krajiny – retenční nádrž	Bořetice u Hustopečí	Retenční nádrž Posílení retenčních schopností krajiny a snižování ohrožení povodněmi.

Tab.č. 11: Plocha navržená k prověření územní studií

Označení ploch	Odůvodnění
BC Z04 – plocha pro bydlení čisté	Plošně rozsáhlé lokality, komplikované z hlediska dopravní obsluhy, vedení inženýrských sítí i terénní konfigurace. Je nutno prověřit více variant zástavby a urbanistické koncepce, s cílem výběru architektonicky, technicky a ekonomicky nejvhodnějšího řešení.

Tab.č. 12: Plochy, v nichž může zpracovat architektonickou část dokumentace jen autorizovaný architekt

Označení ploch	Odůvodnění
OS Z22 – plocha pro prodej, služby, ubytování a stravování	Jedná se o návrhové plochy situované v území významném svou charakteristickou urbanistickou strukturou a krajinným rázem. Kraví hora je dle ÚAP OP Hustopeče vymezena jako urbanisticky významná lokalita. Z důvodů zachování stávajících hodnot v území je nutno prověřit řešení návrhových ploch komplexně s ohledem na architektonicky, technicky a ekonomicky nejvhodnějším řešení.
SS Z29 – plocha smíšená – vinné sklepy a rekreace	

## 1. ZHODNOCENÍ VZTAHU POLITIKY ÚZEMNÍHO ROZVOJE K CÍLŮM OCHRANY ŽIVOTNÍHO PROSTŘEDÍ PŘIJATÝM NA MEZISTÁTNI NEBO KOMUNITÁRNÍ ÚROVNI. ZHODNOCENÍ VZTAHU ÚZEMNĚ PLÁNOVACÍ DOKUMENTACE K CÍLŮM OCHRANY ŽIVOTNÍHO PROSTŘEDÍ PŘIJATÝM NA VNITROSTÁTNI ÚROVNI.

Ekologická problematika legislativy České republiky a Evropské unie se v relevantních požadavcích promítá do krajských dokumentů a odráží se v cílech, které jsou v těchto dokumentech uvedeny. Soulad návrhu ÚP Bořetice v okrese Břeclav byl posuzován zejména ve vztahu k následujícím hlavním koncepčním materiálům přijatým na celostátní a krajské úrovni:

### **A. Politika územního rozvoje ČR:**

Obsah PÚR ČR byl zapracován do Zásad územního rozvoje (ZÚR) Jihomoravského kraje, schválených v prosinci 2011, které však byly zrušeny a v současné době za ně není adekvátní náhrada. Relevantní ustanovení PÚR ČR jsou v návrhu ÚP Bořetice respektovány.

### **B. Územně analytické podklady obce s rozšířenou působností (dále jen ÚAP ORP) Hustopeče:**

V roce 2010 byla provedena kompletní aktualizace ÚAP správního území ORP Hustopeče. V nich byly aktualizovány limity, hodnoty a záměry území, které je nutno v navazující územně plánovací dokumentaci respektovat. Jedná se zejména o potřebu odstranění střetů a nepřesností či chyb uvedených v úvodu tohoto hodnocení (specifikovaných v Zadání ÚP).

Tyto požadavky jsou v ÚP podle možností daných specifickostí území respektovány.

### **C. Krajský program ke zlepšení kvality ovzduší JMK včetně aktualizací (2004, 2006, 2009).**

Stanovené relevantní cíle:

- snížit imisní zátěž znečišťujícími látkami pod úroveň stanovenou platnými imisními limity v lokalitách, kde jsou tyto limity překračovány (v oblastech se zhoršenou kvalitou ovzduší PM10).
- dodržet ve stanoveném termínu doporučené hodnoty krajských emisních stropů v roce 2010 pro oxid siřičitý, oxidy dusíku a VOC.
- udržet podlimitní imisní zátěž v lokalitách, kde nedochází k překračování ostatních imisních limitů, dle současně platné legislativy.

S uvedenými zásadními cíli není navrhovaná koncepce ve střetu.

### **D. Koncepce ochrany přírody a krajiny Jihomoravského kraje**

Stanovené relevantní cíle:

- udržení a obnova udržení přírodní rovnováhy v krajině;
- udržení a obnova rozmanitosti forem života;
- šetrné hospodaření s přírodními zdroji;
- zachování přírodních stanovišť;
- zachování rázu krajiny;
- zajištění podmínek pro uchování života, jeho evolučních procesů a biologické rozmanitosti, podílet se na zajištění podmínek pro fyzicky a duševně zdravý život člověka; udržovat, chránit i vytvářet esteticky vyváženou ekologicky stabilní a trva-

- le produkční kulturní krajinu; udržovat v přírodním stavu lokality, které dosud nebyly výrazněji narušeny lidskou činností;
- zastavení poklesu biodiverzity, udržitelné využívání přírodních zdrojů.

S uvedenými zásadními cíli není navrhovaná koncepce ve střetu.

#### **E. Generel dopravy Jihomoravského kraje**

Oborový dokument obsahující komplexní návrh řešení rozvoje dopravy a dopravní infrastruktury v kraji s návrhem priorit. Dopravní koridory nadmístního významu dotýkající se řešeného území jsou v posuzované koncepci respektovány.

#### **F. Plán odpadového hospodářství Jihomoravského kraje**

Na uvedený koncepční dokument nemá předkládaný návrh ÚP přímou vazbu, obecná ustanovení této koncepce jsou v ÚP respektována.

#### **G. Plán rozvoje vodovodů a kanalizací Jihomoravského kraje**

Požadavky a zásady uvedené v této koncepci jsou návrhem ÚP Bořetice respektovány.

#### **H. Územně energetická koncepce**

Územní energetická koncepce vychází ze státní energetické koncepce, obsahuje cíle a principy řešení energetického hospodářství na úrovni kraje a vytváří podmínky pro hospodárné nakládání s energií v souladu s potřebami hospodářského a společenského rozvoje včetně ochrany životního prostředí a šetrného nakládání s přírodními zdroji energie.

Požadavky a zásady uvedené v této koncepci nejsou s návrhem ÚP Bořetice ve střetu.

## 2. ÚDAJE O SOUČASNÉM STAVU ŽIVOTNÍHO PROSTŘEDÍ V ŘEŠENÉM ÚZEMÍ A JEHO PŘEDPOKLÁDANÉM VÝVOJI, POKUD BY NEBYLA UPLATNĚNA POLITIKA ÚZEMNÍHO ROZVOJE NEBO ÚZEMNĚ PLÁNOVACÍ DOKUMENTACE.

### 2.1. Informace o současném stavu životního prostředí v dotčeném území

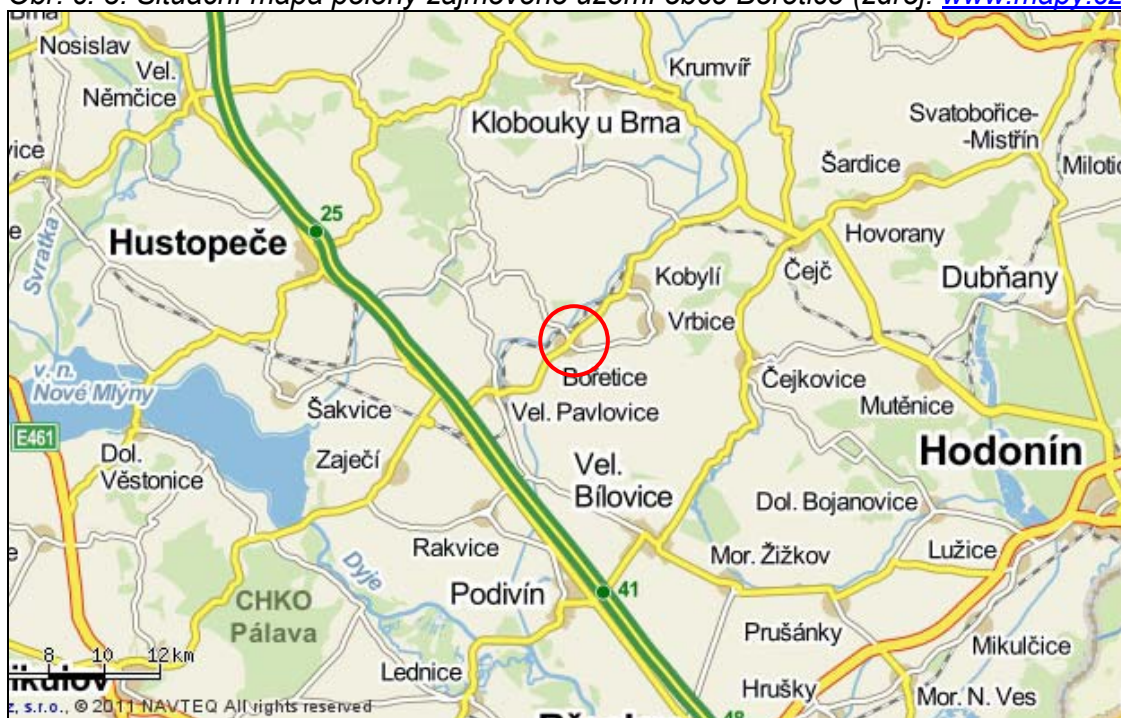
#### Vymezení území

Správní území obce Bořetice se nachází cca 10 km jihovýchodně od Hustopeč. Příslušnou obcí s rozšířenou působností jsou již zmiňované Hustopeče, obec spadá do Jihomoravského kraje. Zájmové území obce Bořetice leží v údolí Trkmanky na úpatí Ždánického lesa v nadmořské výšce 192 až 327 m. Mezi významnější vyvýšeniny patří Kraví hora a Horní Ochozy v severozápadní části katastru a úpatí Rovin ve východní části katastru obce.

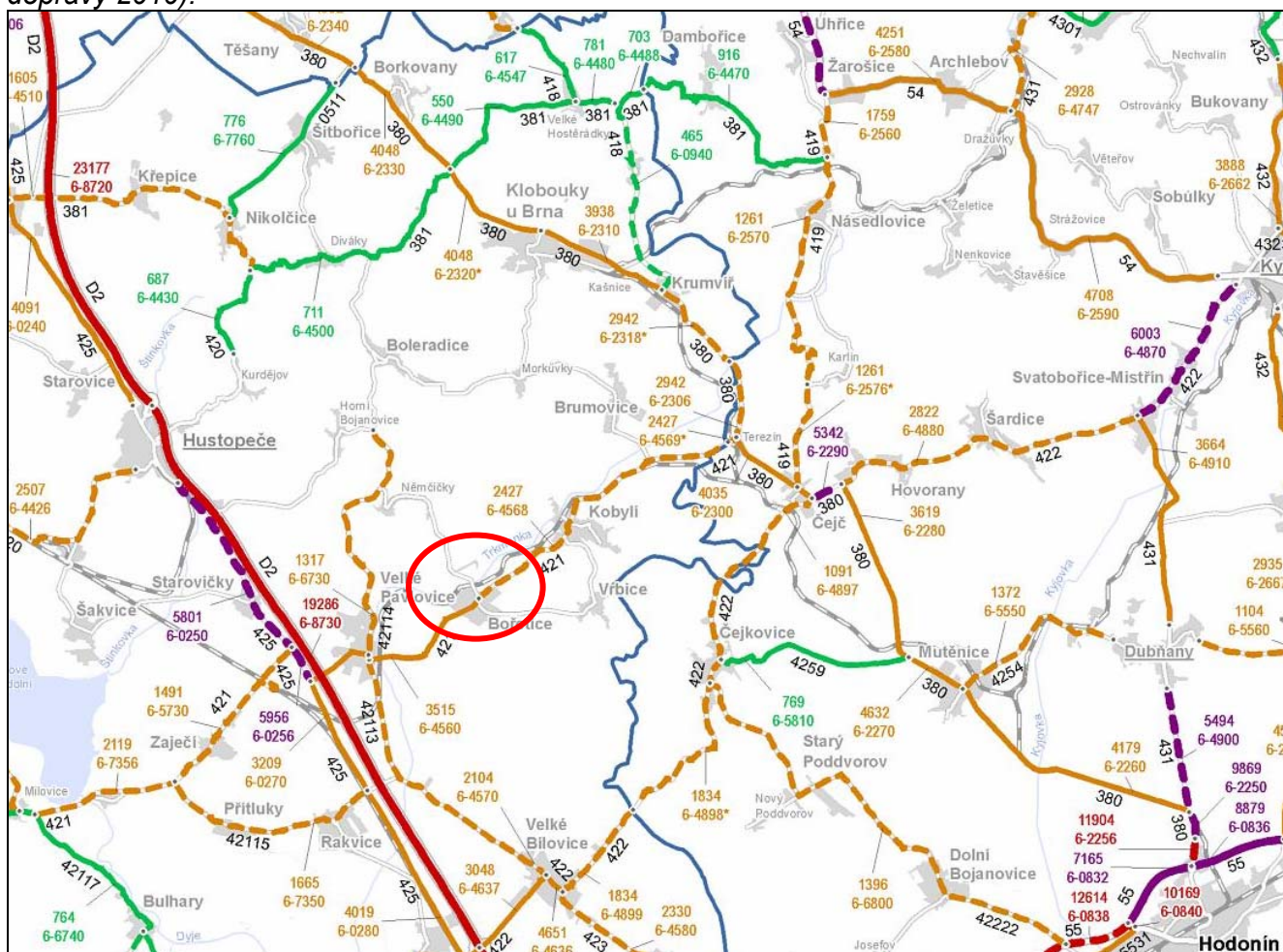
Původní půdorys obce se rozrostl o množství nových ulic se zástavbou rodinných domů, kterých je v obci nyní 511, na severním okraji obce se nachází poměrně rozsáhlý výrobní areál. Intravilánem obce prochází silnice II. třídy č. 421 z Velkých Pavlovic do Bořetic a dále do Kobylic a Terezína. Jihozápadně od správního území obce prochází dálnice D2.

Řešené území se nachází ve čtverci zoologického síťového mapování č. 7067 (<http://www.biolib.cz/cz/toolKFME/>).

Obr. č. 3: Situační mapa polohy zájmového území obce Bořetice (zdroj: [www.mapy.cz](http://www.mapy.cz)).



Obr.č.4: Dopravní napojení obce Bořetice na síť silničních komunikací (zdroj: www.rsd.cz – sčítání dopravy 2010).



#### Klimatické a hydrologické poměry:

Celý katastr, stejně tak jako většina jižní Moravy, patří do velmi teplé klimatické oblasti T4. Velmi teplá oblast T4 se vyznačuje průměrnými ročními teplotami v lednu -2 až -3 °C a v červenci 19 až 20 °C. Srážky ve vegetačním období činí 300 až 350 mm a v zimním období 200 až 300 mm. Počet dní v roce se sněhovou pokrývkou se pohybuje od 40 do 50 a počet dní s mrazem se pohybuje od 100 do 110 (Quitt 1971).

Řešené území náleží do povodí řeky Moravy, resp. Dunaje. Nejvýznamnějším vodním tokem v území je říčka Trkmanka, jež prochází západní částí území ve směru SV -JZ. Vodní tok Trkmanka má opatřením obecné povahy stanoveno záplavové území. Ze severozápadu přitéká Němčický potok, jenž se jako pravostranný přítok vlévá do Trkmanky na západním okraji obce. Území neleží v žádné CHOPAV.

Některé vybrané klimatické charakteristiky jsou uvedeny v následujícím přehledu:

Tab. č.13: Přehled vybraných klimatických charakteristik

POČET LETNÍCH DNŮ	60 - 70
POČET DNŮ S PRŮMĚRNOU TEPLOTOU 10°C A	170 - 180
POČET MRAZOVÝCH DNŮ	100 - 110
POČET LEDOVÝCH DNŮ	30 - 40
PRŮMĚRNÁ TEPLOTA LEDNA	-2 - -3
PRŮMĚRNÁ TEPLOTA ČERVENCE	19 - 20
PRŮMĚRNÁ TEPLOTA DUBNA	9 - 10



Tab. č. 13: pokračování

PRŮMĚRNÁ TEPLOTA ŘÍJNA	9 - 10
PRŮMĚRNÝ POČET DNŮ SE SRÁŽKAMI 1 MM A	80 - 90
SRÁŽKOVÝ ÚHRN ZA VEGETAČNÍ OBDOBÍ	300 - 350
SRÁŽKOVÝ ÚHRN V ZIMNÍM OBDOBÍ	200 - 300
POČET DNŮ SE SNĚHOVOU POKRÝVKOU	40 - 50
POČET DNŮ ZAMRAČENÝCH	110 - 120
POČET DNŮ JASNÝCH	40 - 60

LETNÍ DEN	: $t_{\max} \geq 25^{\circ}\text{C}$	
MRAZOVÝ DEN	: $t_{\min} \leq -0,1^{\circ}\text{C}$	
LEDOVÝ DEN	: $t_{\max} \leq -0,1^{\circ}\text{C}$	
VEGETAČNÍ OBDOBÍ	: měsíce IV - IX	
ZIMNÍ OBDOBÍ	: měsíce X - III	
JASNÝ DEN	: $N_d \leq 2/10$	
ZAMRAČENÝ DEN	: $N_d \leq 8/10$	[ $N_d$ : průměrná oblačnost (v desetinách pokrytí oblohy)]

Následující tabulka vypovídá o rozložení četnosti směru větrů.

Tab. č. 14: Větrná růžice území členěná do tříd rychlosti větru

	N	NE	E	SE	S	SW	W	NW	Bezvětří	Součet (%)
Součet (%)	9.00	11.99	6.00	16.01	8.99	8.00	13.99	18.99	7.03	100.00

### Kvalita ovzduší

Správní území stavebního úřadu Hustopeče spadá na základě údajů z Věstníku MŽP č. 2/2012 do OZKO z hlediska koncentrací PM10 v rozsahu 34% a z hlediska benzo(a)pyrenu v rozsahu 4,8%.

V zóně Jihomoravský kraj jsou na 97,51 procentech plochy překračovány cílové imisní limity pro přízemní ozón.

Obecně lze konstatovat, že ovzduší na území obce je znečištěno především emisemi z dopravy na veřejných komunikacích. Nejvýznamnějším zdrojem znečišťování ovzduší je dálnice D2.

### Hluková zátěž

Hluková zátěž není v území významným faktorem s výjimkou zástavby podél trasy významných komunikací (D2), která však vede mimo zastavěné území obce. Dalším významným zdrojem znečišťování ovzduší je komunikace II/421, která vede zastavěným územím a je zdrojem hlukové zátěže.

Lze očekávat, že hluková zátěž u obytné zástavby nebude představovat v denní ani noční době hygienické limity.

Celé území se nachází v ochranném pásmu radaru a letiště.

### Geofaktory životního prostředí

#### Geologické a geomorfologické poměry:

Zájmové území obce Bořetice leží v geomorfologické provincii Západní Karpaty, subprovincii Vnější Západní Karpaty. Příslušnou geomorfologickou oblastí jsou Středomoravské Karpaty, dále se území dělí do dvou geomorfologických celků. Většina území leží v celku Ždánický les, dále podcelku Boleradická vrchovina a okrsku Němčická vrchovina. Jižní část katastru leží v celku Kyjovská pahorkatina a dále podcelku Mutěnická pahorkatina a okrsku Šardická pahorkatina.

Geologicky se jedná především o území terciálních alpinsky zvrásněných hornin (pískovce, břidlice), výjimkou je okolí Trkmanky, jež je tvořeno kvartérními usazeninami (hlíny, spraše, šterky a písky) a jižní část katastru, kde převládají terciální písky a jíly.

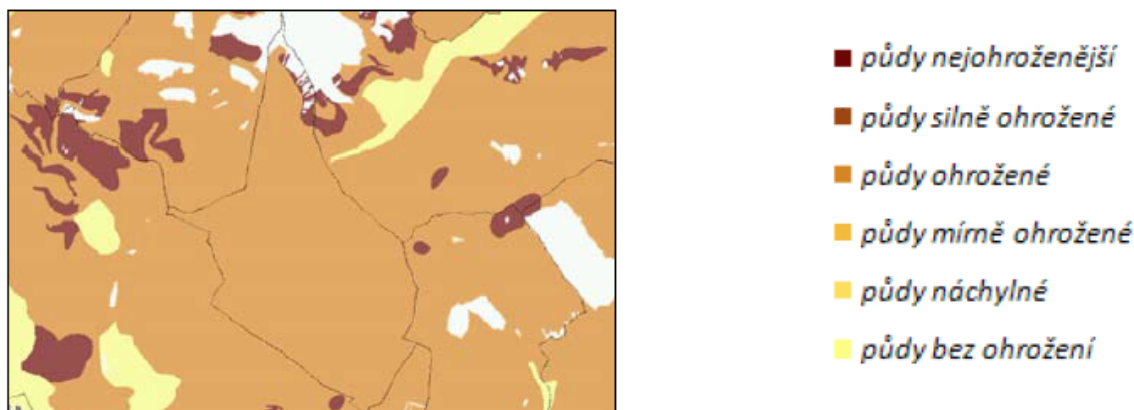
### Eroze:

Jako na území celého Jihomoravského kraje je vodní i větrná eroze v území významným problémem.

Vodní eroze je v řešeném území způsobena zejména přívalovými vodami s původem mimo řešené území. Poškozuje především půdy na svažitém terénu značnými splachy půdy do níže exponovaných míst. Do návrhu ÚP jsou jako protierozní opatření navrženy záchytné příkopy a retenční nádrže.

Větrná eroze poškozuje především půdy na plošinách a mírných svazích, ohroženy jsou však v podstatě všechny půdy. Územní plán nenavrhuje žádné záměry, které by vedly ke zhoršení eroze v území, naopak je snahou protierozními opatřeními tento stav zmírnit návrhem záchytných příkopů, retenčních nádrží, travnatých pásů podél vodotečí apod.

Obr. č. 5 Zákres půd ohrožených větrnou erozí

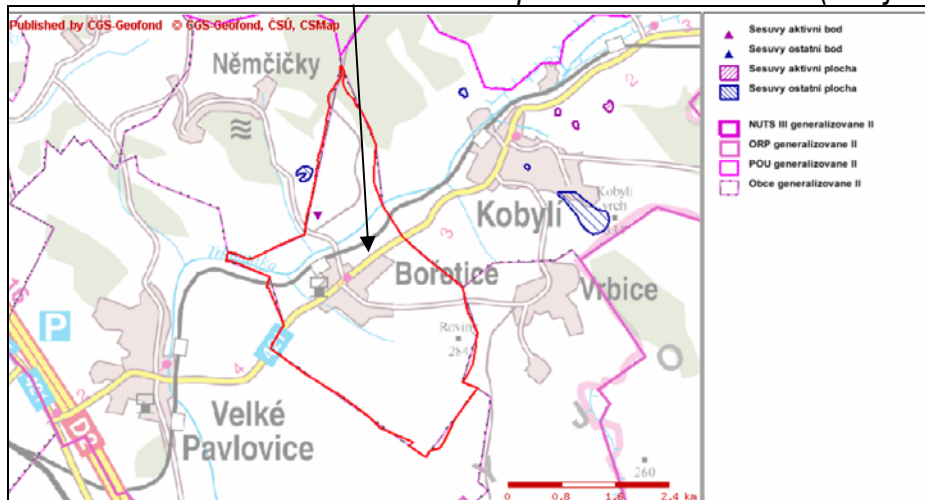


Zdroj: VÚMOP - Potenciální ohrožení orné půdy větrnou erozí v k.ú. Bořetice u Hustopečí

### Ložiska nerostných surovin:

V řešeném správním území se nenacházejí chráněná ložisková území ani prognózní zdroje surovin.

Obr. č. 6 Zákres sesuvného území ve správním území Bořetic (zdroj [www.geofond.cz](http://www.geofond.cz))



Poddolovaná území se ve správním území nenacházejí.

V území se nachází stará ekologická zátěž - Bořetice – Zmola.

Celé řešené území se nachází ve zranitelné oblasti.

#### Pedologické poměry:

Z hlediska pedologické klasifikace se na většině území nachází modální černozemě, výjimku tvoří okolí Trkmanky a drobných vodních toků, kde se vyskytují modální fluvizemě a severní výběžek katastru, kde již převládají modální hnědozemě.

Bonitu půdy je třeba považovat za dynamickou veličinu, která vyjadřuje přirozenou i antropicky ovlivněnou půdní úrodnost, projevující se určitým produkčním potenciálem. Při jejím stanovení vycházíme ze soustavy bonitních půdně ekologických jednotek (BPEJ), které byly vyčleněny na základě podrobného hodnocení vlastností klimatu, morfogenetických vlastností půd, charakteristických půdotvorných substrátů a jejich skupin, svažitosti pozemků, jejich expozice ke světovým stranám, skeletovitosti a hloubky půdního profilu aj.

Konkrétní vlastnosti bonitovaných půdně ekologických jednotek jsou vyjádřeny pětimístným číselným kódem. První číslo kódu BPEJ vyjadřuje příslušnost ke klimatickému regionu, druhé a třetí stanoví příslušnost k určité půdní jednotce. Následující čtvrté číslo je kombinací sklonitosti a expozice vůči světovým stranám a páté číslo představuje kombinaci hloubky půdy a skeletovitosti. BPEJ jsou uvedeny ve výkresové části. Území se v návaznosti na zastavěná území nachází zemědělská půda těchto hlavních půdních jednotek:

**HPJ 01** - Černozemě modální, černozemě karbonátové, na spraších nebo karpatském flyši, půdy středně těžké, bez skeletu, velmi hluboké, převážně s příznivým vodním režimem

**HPJ 03** - Černozemě černické, černozemě černické karbonátové na hlubokých spraších s podložím jílu, slínů či teras, středně těžké, bezskeletovité, s vodním režimem příznivým až mírně převlhčeným

**HPJ 06** - Černozemě pelické a černozemě černické pelické na velmi těžkých substrátech (jílech, slínech, karpatském flyši a terciérních sedimentech), těžké až velmi těžké s vylehčeným orníčním horizontem, ojediněle šterkovité, s tendencí povrchového převlhčení v profilu

**HPJ 08** - Černozemě modální a černozemě pelické, hnědozemě, luvizemě, popřípadě i kambizemě luvické, smyté, kde dochází ke kultivaci přechodného horizontu nebo substrátu na ploše větší než 50 %, na spraších, sprašových a svahových hlínách, středně těžké i těžší, převážně bez skeletu a ve vyšší sklonitosti

**HPJ 41** - Půdy jako u HPJ 40 avšak zrnitostně středně těžké až velmi těžké s poněkud příznivějšími vláhovými poměry

**HPJ 58** - Fluvizemě glejové na nivních uloženinách, popřípadě s podložím teras, středně těžké nebo středně těžké lehčí, pouze slabě skeletovité, hladina vody níže 1 m, vláhové poměry po odvodnění příznivé

#### Biogeografické poměry:

Podle Culka (1996) se zájmové území Bořetic nachází v provincii středoevropských listnatých lesů, v podprovincii panonské, v bioregionu 4.3 Hustopečském.

#### HUSTOPEČSKÝ BIOREGION

Bioregion leží ve středu jižní Moravy v okolí Hustopeč. Území je tvořeno pahorkatinou na vápni-tém flyši a spraších. Bioregion je charakteristický mísením prvků panonských (převážně mimo les) a karpatských (převážně v lese). Jeho biotu je možno řadit do 2. bukovo-dubového, na jižních svazích do 1. dubového vegetačního stupně.

Potenciální vegetaci tvoří z větší části panonské dubohabřiny (*Primuo veris-Carpinetum*), místy jsou nahrazeny karpatskými (*Carici pilosae-Fagetum*). Časté je též zastoupení teplomilných

doubřav. Přirozená lesní vegetace zaujímá jen část plochy bioregionu. Místy je vyvinuta náhradní travinobylinná vegetace. Slanomilná společenstva na fragmentech slanisek jsou dnes prakticky destruována.

Ve skladbě flóry jsou zastoupeny četné teplomilné druhy, mezi nimi je přítomna celá řada mezních prvků. Jsou to druhy vyznívající z jihu až jihovýchodu, submediteránní, např. dub pýřitý (*Quercus pubescens*), třemdava bílá (*Dictamnus albus*), druhy ponticko-jihosibiřské např. pelyněk pontický (*Artemisia pontica*), kozinec rakouský (*Astragalus austriacus*), katrán tatarský (*Crambe tataria*) a kosatec nízký (*Iris pumila*). Na okraje, zejména do lesní flóry, pronikají druhy ze sousedních bioregionů, náležící k flóře alpsko-karpatských podhůří, jako ostřice chlupatá (*Carex pilosa*), dymnivka plná (*Corydalis solida*) a zapalice žluťuchovitá (*Isopyrum thalictroides*).

Fauna bioregionu je součástí panonské Moravy, i když postrádá edafickou rozmanitost Mikulovského bioregionu. Mezi významné druhy bioregionu patří např. ježek východní (*Erinaceus concolor*), netopýr brvitý (*Myotis emarginatus*) a myšice malooká (*Apodemus microps*), z ptáků zrzohlávka rudozobá (*Netta rufina*), strakapoud jižní (*Dendrocopos syriacus*), moudivláček lužní (*Remiz pendulinus*), strnad zahradní (*Emberiza hortulana*), vlha pestrá (*Merops apiaster*), břehule říční (*Riparia riparia*). Z dalších živočichů pak skokan štíhlý (*Rana dalmatina*), ještěrka zelená (*Lacerta viridis*), hlemýžď zahradní (*Helix pomatia*), kobylka sága (*Saga pedo*) a kudlanka nábožná (*Mantis religiosa*).

### BIOCHORY

Podle Culka (2005) se obec Bořetice nachází ve 3 různých biochorách, všechny v 1. vegetačním stupni. Většina území leží v biochoře 1BE, okolí Trkmanky v 1 Db a severní výběžek v 1 PF.

#### *1BE Rozřezané plošiny na spraších 1. v.s.*

Typ se nachází v okrajových částech severopanonské podprovincie. Tvoří jej 233 segmentů s průměrnou plochou 11,3 km<sup>2</sup> a celkovou plochou 260 km<sup>2</sup>. Největší plošné zastoupení má v Hustopečském bioregionu, kde se nachází 154 km<sup>2</sup>.

Výskyt je soustředěn na okraje úvalů, kde roviny přecházejí do pahorkatin. V reliéfu dominují plošiny a ploché svahy. Strmější svahy byly v minulosti často terasovány.

Současné využití krajiny: lesy 9,5 %, travní porosty 2 %, vodní plochy 1 %, pole 67,5 %, sady a vinice 11,5 %, sídla 5,5 % a ostatní 2,5 %.

Pole jsou rozsáhlá, větrolamy jsou vzácné, situovány bývají na vrcholové plošiny. Ohraničeny jsou většinou komunikacemi a stržemi zarostlými křovinami a akátem.

Lesy často pokrývají strmější svahy a strže. Mají většinou líniový charakter, dominující dřevinou je akát. Výjimečně se zde nachází i rozsáhlejší kulturní bory a cenné doubravy.

Na výchozy skalních hornin a písků jsou vázána drobná stepní lada a akátové remízky. Ojedinele se zachovaly stepní stráně i mimo skalní podklad.

Vodní plochy jsou tvořeny ojedinelými potoky a pěti menšími rybníky.

Na svazích jsou typické vinohrady a sady.

#### *1Db Podmáčené sníženiny na bazických zeminách 1. v.s.*

Typ se nachází na jižní Moravě v západní části Panonika. Tvoří jej 12 segmentů s průměrnou plochou 14 km<sup>2</sup> a celkovou plochou 167,5 km<sup>2</sup>. Největší plošné zastoupení má v Hustopečském bioregionu, kde se nachází 90 km<sup>2</sup>.

Reliéfem jsou ploché rovinné, velmi široké sníženiny, většinou zahrnují i širší zasolené, dlouho nezaplavované luhy.

Sníženiny se vyvinuly především na neogenních slínech a fluviálních sedimentech, vzácněji na jílovém flyši.

Půdy jsou díky výstupům podzemních pramenů nasycených solemi a také vlivem suchého klimatu často zasolené.

Typ poskytoval nejvyhraněnější prostředí pro naši halofytní biotu, vlivem odvodnění a zornění však tato biota téměř vymizela.

Současné využití krajiny: lesy 3 %, travní porosty 2,5 %, vodní plochy 9 %, pole 75 %, sady 3,5 %, sídla 4,5 % a ostatní 2,5 %.

Pole jsou rozsáhlá, odvodněná, rozčleněná příkopy zarostlými rákosem.

Lesy jsou vzácné, po odvodnění orné půdy byly místy v polích vysázeny dlouhé přímě větrolamy (jasan, topol, javor klen, keře).

Louky zabírali do 50. let 20. století téměř 10 % plochy tohoto typu. Po odvodnění byly rozorány a zanikly tak unikátní halofilní bioty. Odolnější druhy zcela ojediněle přežívají na malých chráněných mokřadech, např. NPR Slanisko u Nesytu.

Vodních ploch je zde relativně hodně, ale v Hustopečském bioregionu chybějí, některé deprese zde však až do konce 18. století bývaly přirozenými až několik metrů hlubokými jezery s plochou kolem 1 km<sup>2</sup>. Kromě četných rybníků jsou vodní plochy tvořeny regulovanými říčkami a otoky, zpravidla bez doprovodu dřevin.

#### *1 PF Pahorkatiny na vápnitých flyšových pískovcích 1. v.s.*

Typ se nachází v malých plochách v severojižní ose severopanonské podprovincii. Tvoří jej 12 segmentů s průměrnou plochou 4,4 km<sup>2</sup> a celkovou plochou 52,5 km<sup>2</sup>. Největší plošné zastoupení má v Hustopečském bioregionu, kde se nachází 36 km<sup>2</sup>.

Jednotlivé segmenty jsou tvořeny buď souvislou pahorkatinou, či pouze ojedinělými pahorky. Převýšení svahů bývá 80 – 120 m.

V této biochoře se nachází nejvyhraněnější teplomilná stanoviště a nejvýraznější stepi v rámci České republiky.

Současné využití krajiny: lesy 31 %, travní porosty 9,5 %, vodní plochy 0 %, pole 33,5 %, sady a vinice 23 %, sídla 2 % a ostatní 1 %.

V této biochoře se nachází několik větších lesních komplexů, většinou jsou chráněny v rámci některého z MZCHÚ, např. NPP Malhotky či PR Nosperk.

Nachází se zde největší koncentrace stepních lad na jižní Moravě (mimo vápence). Lada se vyvinula především z opuštěných sadů, na nejstrmějších svazích i z pastvin. Typický je výskyt kavylů a katránu. Nejcennější lada jsou chráněna v NPR Pouzdřanská step-Kolby.

Vodní plochy se zde prakticky nevyskytují.

Naopak hojně jsou vinice a sady, pouze malá část území byla terasována.

Sídla jsou situována spíše do okrajů biochory, v případě Bořetic sem zasahuje na úpatí svahu ulice vinných sklípků. Nejtypičtější jsou Němčičky s kostelem a dvěma kaplemi nad obcí v dominantní poloze.

#### *Fytoogeografická klasifikace a potenciální přirozená vegetace:*

Floristicky patří území do oblasti termofytika – obvodu Panonského termofytika, většina území náleží do okrsku č. 20b Hustopečská pahorkatina, okolí Trkmanky náleží do okrsku č. 18a Dyjsko-svratecký úval.

Z hlediska potenciální přirozené vegetace se převážně jedná o oblast prvosenkových dubohabřin (*Primulo veris-Carpinetum*). Jsou pro ni typické dvoupatrové nebo třípatrové porosty s dominantním habrem (*Carpinus betulus*) nebo duby (*Quercus petraea*, *Q. robur*) a s výrazným zastoupením teplomilných druhů. Keřové i bylinné patro je druhově pestré, s převládajícími mezofytními hájovými druhy a s řadou druhů společných pro teplomilné doubravy.

Na východním okraji katastru ale převažuje sprašová doubrava s *Quercus petraea*, *Q. pubescens*, *Q. robur* (*Quercetum pubescenti-roboris*). Je tvořena světlými, většinou však sekundárně prosvětlenými doubravami s dominantním dubem zimním (*Quercus petraea*), dubem šípákem (*Q. pubescens*) a dubem letním (*Quercus robur*). Keřové patro bývá v málo narušených porostech výrazně vyvinuto a jsou v něm zastoupeny především ptačí zob obecný (*Ligustum vulgare*), javor babyška (*Acer campestre*) a hloh (*Crataegus monogyna*). Nejběžnějšími dominantami bylinného patra jsou strdivka jednokvětá (*Melica uniflora*), třemdava bílá (*Dictamnus albus*), kosatec trávovitý (*Iris graminea*) s druhy mezofilních lesů zvonek řepkovitý (*Campanula rapunculoides*), srha hajní (*Dactylis polygama*), mařinka vonná (*Galium odoratum*) a dalšími. Mechové patro je zastoupeno sporadicky nebo chybí.

### Velkoplošná zvláště chráněná území

V katastru Bořetic ani v širším okolí se nenachází žádné velkoplošné zvláště chráněné území.

### Maloplošná zvláště chráněná území

Ve správním území obce se nachází pouze jedno maloplošné zvláště chráněné území (MZCHÚ). Jedná se o přírodní rezervaci Zázmoníky. Ta byla vyhlášena v roce 1986 okresním národním výborem Břeclav na ploše 4,85 ha pro ochranu lesostepních strání s výskytem vzácného včelníku rakouského (*Dracocephalum austriacum*).

V sousedním katastru obce Němčičky se nachází PP Jesličky a PR Nosperk.

Obr. č. 7: Poloha řešeného správního území obce Bořetice ve vztahu k MZCHÚ

(zdroj: <http://geoportal.cenia.cz>)



Nově navržený územní plán negativně neovlivní výše zmíněná maloplošná zvláště chráněná území.

### Území soustavy Natura 2000

**EVL Kuntínov** (kód: CZ0624101) byla vyhlášena nařízením vlády ČR č.132/2005 Sb. na ploše 661,458 ha. Jedná se o lesní celek v Boleradické vrchovině mezi obcemi Kobyíl, Brumovice Němčičky a Morkůvky.

Předmětem ochrany jsou následující přírodní stanoviště (značka \* znamená, že se jedná o prioritní přírodní stanoviště):

- 6240\* - Subpanonské stepní trávníky
- 6250\* - Panonské sprašové stepní trávníky
- 91G0\* - Panonské dubohabřiny
- 9110\* - Eurosibiřské stepní doubravy

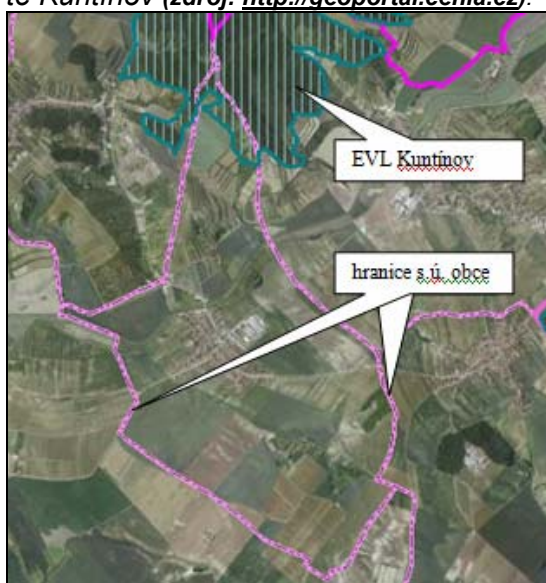
Dále jsou předmětem ochrany EVL Kuntínov následující evropsky významné druhy rostlin a živočichů (značka \* znamená, že se jedná o prioritní druh):

- hadinec nachový (*Echium russicum*)
- střevíčník pantoflíček (*Cypripedium calceolus*)

včelník rakouský (*Dracocephalum austriacum*)  
 roháč obecný (*Lucanus cervus*)  
 přástevník kostivalový (*Callimorpha quadripunctaria* \*)

Možné ovlivnění lokalit soustavy Natura 2000 v důsledku realizace hodnocené změny územního plánu obce Bořetice bylo vyloučeno stanoviskem krajského úřadu Jihomoravského kraje (č.j.: JMK 2410/2012) dle §45i zákona č. 114/1992 Sb., v platném znění. Výše uvedený závěr orgánu ochrany přírody vycházel z úvahy, že hodnocený záměr (návrh ÚP) sice řeší území, ve kterém se nachází evropsky významné lokalita Kuntínov (CZ0624101), ale tato lokalita je v návrhu ÚP zařazena jako limit, který bude plně respektován. Za tohoto předpokladu lze konstatovat, že záměr je svou lokalizací zcela mimo území prvků soustavy Natura 2000 a svou věcnou povahou nemá potenciál způsobit přímé, nepřímé či sekundární vlivy na jejich celistvost a příznivý stav předmětů ochrany.

Obr. č. 8: Poloha řešeného správního území obce Bořetice ve vztahu k evropsky významné lokalitě Kuntínov (zdroj: <http://geoportal.cenia.cz>).



### Památné stromy

Ve správním území obce Bořetice se nenacházejí žádné památné stromy.

### Územní systém ekologické stability

Územní systém ekologické stability (ÚSES) je obecně tvořen soustavou biocenter vzájemně propojených biokoridory. Principiálně je rozlišován územní systém ekologické stability ve třech úrovních – nadregionální, regionální a lokální ÚSES.

V řešeném území se vyskytují následující prvky ÚSES:

#### Nadregionální ÚSES:

V severovýchodní části katastru obce Bořetice prochází nadregionální biokoridory NRBK 16 a NRBK 17. Cílovými společenstvy těchto biokoridorů jsou lesní a nelesní mezofilní.

#### Regionální ÚSES:

V trase nadregionálních biokoridorů je vloženo regionální biocentrum RBC 148 Kuntínov. Jeho plocha je v návrhu ÚP oproti ÚAP ORP Hustopeče z roku 2010 zvětšena.

#### Lokální ÚSES:

V území obce je vymezeno 7 lokálních biokoridorů (LBK) a 3 lokální biocentra (LBC).

## Lokální biokoridory:

kód	umístění a charakteristika
LBK 1	Nachází se na východním okraji katastru obce, je veden v trase toku Trkmanky, ústí do LBC 1, cílové ekosystémy jsou zde mokřadní a vodní.
LBK 2	Vychází z LBC 1 a podél toku Trkmanky pokračuje až na západní okraj katastru, cílové ekosystémy jsou zde mokřadní a vodní.
LBK 3	Nachází se na západním okraji katastru, je veden podél toku Němčičského potoka a ústí do LBK 2, cílové ekosystémy jsou zde mokřadní a vodní.
LBK 4	Nachází se v západním cípu katastru v trase bezejmenného přítoku Trkmanky, cílové ekosystémy jsou zde mokřadní a vodní.
LBK 5	Nachází se v jižní části katastru, vychází z LBC 2 a pokračuje směrem na jihozápad do k.ú Velké Pavlovice, cílové ekosystémy jsou zde lesní a nelesní mezofilní.
LBK 6	Nachází se ve východní části katastru, propojuje LBC 2 a LBC 3,
LBK 7	Částečně zasahuje na východní okraj katastru a pokračuje dále do k.ú. Vrbice u Velkých Pavlovic, cílové ekosystémy jsou zde lesní a nelesní mezofilní.

## Lokální biocentra:

kód	umístění a charakteristika
LBC 1	Nachází se v severovýchodní části katastru Bořetic, osou biocentra je řeka Trkmanka, zahrnuje též dva rybníky, luční porosty v jejich okolí a drobný lesík. Cílové ekosystémy jsou zde mokřadní a vodní.
LBC 2	Nachází se v jižní části katastru, zahrnuje lesík, travní porosty a v jižní části i plochu polní kultury. Cílové ekosystémy jsou zde lesní a nelesní mezofilní.
LBC 3	Nachází se v jihovýchodní části katastru, je vymezeno v ploše lesa podkovovitěho tvaru, který je ze všech stran obklopen polními kulturami. Cílové ekosystémy jsou zde lesní a nelesní mezofilní.

Dle aktuálních grafických podkladů návrhu územního plánu Bořetice nedochází k prostorové kolizi návrhových ploch s jednotlivými skladebnými částmi ÚSES. Jednotlivé prvky jsou v návrhu místně upřesněny a doplněny tak, aby byla zajištěna funkčnost celého systému. Nelze proto očekávat negativní vliv předloženého návrhu ÚP na prvky ÚSES.

**Významné krajinné prvky:**

Významnými krajinnými prvky (VKP) jsou dle ustanovení § 3 písm. b) zákona č. 114/1992 Sb., v platném znění: lesy, rašeliniště, vodní toky, rybníky, jezera, údolní nivy, resp. jiné části krajiny zaregistrované podle § 6 výše citovaného zákona.

Ve správním území obce Bořetice se nachází pouze VKP ze zákona. Provedeným screeningem nebylo zjištěno riziko významného negativního ovlivnění významných krajinných prvků realizací návrhu ÚP Bořetice.

**Ostatní přírodní hodnoty v území:**

Na základě analýzy dat mapování biotopů Agentury ochrany přírody a krajiny ČR (mapový portál AOPK) a nálezové databáze ochrany přírody (NDOP) byl ověřován případný výskyt biologicky cenných biotopů či konkrétních významných druhů rostlin a živočichů.

Na základě této analýzy byla vytipována potenciálně kolizní návrhová plocha UZ Z40 (plocha veřejné parkové zeleně). Ve střední a severní části této navržené plochy se nachází přírodní biotopy T3.4D (Širokolisté suché trávníky, porosty bez význačného výskytu vstavačovitých a bez jalovce obecného (*Juniperus communis*) a K3 (Vysoké mezofilní a xerofilní křoviny). Výskyt mozaiky těchto biotopů byl potvrzen při terénním průzkumu v květnu 2012. Luční porosty širokolistých trávníků jihovýchodně od cyklostezky jsou poměrně kvalitní, jsou zřejmě příležitostně sečeny. Z křovin se zde nejvýrazněji uplatňují růže šípková (*Rosa canina*), trnka obecná (*Prunus spinosa*), třešeň ptačí



(*Prunus avium*) a jabloň lesní (*Malus sylvestris*). V bezprostřední blízkosti stávající cyklostezky se nacházejí spíše degradované luční porosty.

**Foto č.1:** Pohled na severní část navrhované plochy Z40, v pravé části fotografie je znatelná stávající stezka.



**Foto č.2:** Pohled na střední část navrhované plochy Z40.



**Foto č.3:** Mozaika širokolistých suchých trávníků s mezofilními a xerofilními křovinami v místě plochy Z40.



Při realizaci této návrhové plochy je doporučeno zachovat mozaikovitý charakter území. Není vhodné vykácet keřové porosty na rozsáhlejší souvislé ploše, neboť v okolní zemědělsky využívané krajině představují obdobné biotopy významná refugia pro živočichy, včetně hnízdních stanišť ptactva. Případnou turistickou infrastrukturu na ploše je žádoucí z důvodu minimalizace degradace šírolistých suchých trávníků směřovat do blízkosti stávající trasy cyklostezky, případně do jižní části plochy, kde se nyní nachází pole. Do budoucna je také vhodné zajistit občasnou seč těchto lučních porostů.

Výskyt významných druhů rostlin a živočichů, jež by kolidoval s realizací návrhových ploch změn využití území, nebyl analýzou databáze NDOP zjištěn.

#### Koeficient ekologické stability krajiny

Pro zjištění stavu krajiny z hlediska její vyváženosti a rovnováhy se krajina oceňuje koeficientem ekologické stability. Pro účely tohoto hodnocení byla zvolena obecně uznávaná klasifikace vytvořená ing. Igorem Míchalem.

Tento ukazatel umožňuje získat základní informaci o stavu krajiny dané obce a míře problémů, které se v ní vyskytují. Koeficient ekologické stability je poměrové číslo a stanovuje poměr ploch tzv. stabilních a nestabilních krajinných prvků ve zkoumaném území.

$$KES = \frac{\text{plocha ekologicky stabilních ploch}}{\text{plocha ekologicky nestabilních ploch}}$$

Na základě vypočtené hodnoty KES dělíme krajiny do tří skupin:

Krajiny typu A – krajina zcela přeměněná člověkem

KES do 0,3: území nestabilní - nadprůměrně využívaná území s jasným porušením přírodních struktur  
KES 0,4 – 0,8: území málo stabilní - intenzivně využívaná kulturní krajina s výrazným uplatněním agroindustriálních prvků

Krajiny typu B - krajina intermediální

KES 0,9 – 2,9: území mírně stabilní - běžná kulturní krajina, v níž jsou technické objekty v relativním souladu s charakterem relativně přírodních prvků

Krajiny typu C - krajina relativně přírodní

KES 3,0 – 6,2: území stabilní - technické objekty jsou roztroušeny na malých plochách při převaze relativně přírodních prvků  
KES nad 6,2: území relativně přírodní

Pro území obce Bořetice byla vypočtena hodnota KES 2,63. Jedná se tedy o krajinu typu B – krajinu intermediální, území je ekologicky mírně stabilní. Jde o běžnou kulturní krajinu, v níž jsou technické objekty v relativním souladu s charakterem relativně přírodních prvků.

Ačkoliv se jedná o úrodnou zemědělskou oblast, ekologická stabilita je vyšší, než by se dalo očekávat. Je to dáno především nižším procentem zornění, neboť značná část zemědělské půdy je využívána jako vinice a extenzivní sady. Severní část katastru je navíc tvořena přírodě blízkými lesy, které mají vysokou stabilizační funkci.

## **Krajinný ráz (KR)**

### Typologie krajiny

Katastr obce Bořetice náleží do krajinné oblasti Kyjovsko a Hustopečsko.

V rámci Hustopečska, je území zařazeno do podoblasti Velkopavlovicko, které se vyznačuje především zvládnutým reliéfem Boleradické vrchoviny, které na jihu přechází do mírně zvládnuté Hustopečské, Dyjsko-Moravské a Mutěnické pahorkatiny. Samotná obec leží spíše v rovinnatém území, reliéf se zvedá směrem k okrajům katastru. Na severozápadě vystupuje Kraví Hora, na severu Horní Ochozy, na východě Roviny a na jihu Odměrky.

Významnou kulturní dominantou je barokní kostel Svaté Anny z konce 17. století, který stojí na vyvýšenině na západním okraji obce. V obci a jejím okolí jsou četné i další znaky kulturní a historické charakteristiky, např. zachovalá část původní zdi hřbitova, smírčí kámen u ohradní zdi kostela a několik drobných sakrálních staveb rozptýlených po katastru.

Nejvýznamnějším rozhledovým bodem je rozhledna umístěná na Kraví hoře, dalšími rozhledy na obec jsou především z příjezdových komunikací a cyklostezek.

V ÚAP ORP Hustopeče (aktualizace 2010) je na území Bořetic vymezeno 6 specifických míst krajinného rázu:

- 11i2: drobná pozemková držba
- 11h4: výrobní areál (S okraj obce)
- 11d2: drobná pozemková držba
- 11e2: vinné sklepy Kraví hora
- 11f4: agrární terasy
- 11g1: Zázmoníky

Podle projektu „Typologie české krajiny“, řešitele Doc. Ing. arch. Löwa, spadá řešené území dle charakteru osídlení do krajiny starých sídelních typů Pannonica. Bližší dělení zájmového území obce Bořetice do jednotlivých typů krajiny je uvedeno níže.

I. na zájmovém území se nachází jeden rámcový *sídelní krajinný typ*:

- *krajina starých sídelních typů Pannonica (2)*

II. na zájmovém území se nachází dva rámcové *typy krajiny dle jejich využití*:

- *zemědělská krajina (Z)*
- *lesozemědělská krajina (M)*

III. na zájmovém území se nachází jeden rámcový *typ krajiny dle reliéfu*:

- *krajina plošin a pahorkatin (1)*

Na celém zájmovém území se nachází krajina starých sídelních typů Pannonica, jejíž výskyt je na Moravě limitován 1. a 2. lesním vegetačním stupněm. Jedná se o nejteplejší a nejurodnější oblast České republiky. V typu se výrazně uplatňují panonsko-pontické elementy a stepní charakter podnebí.

Jde o nejstarší, pravěkou, sídelní oblast Moravy, kultivovanou již od mladší doby kamenné. Krajina byla původně organizována v osnovách úsekové plužiny s hromadnými vesnicemi, za středověké kolonizace reorganizována do nepravých traťových a délkových plužin. Jedná se o u nás vzácnou oblast kamenného a hliněného lidového domu.

Prakticky celá oblast se kryje s řepařskou a kukuřičnou zemědělskou výrobní oblastí. Zemědělské půdy jsou ve velké většině zorněny, významné je zastoupení intenzivních sadů, vinic a chmelnic. Větší lesní celky jsou vázány na výjimečné typy reliéfu. Struktura osídlení je na venkově statická, středisková, leží v ní však i urbanizované krajiny. Základní krajinná osnova je tvořená nepravými traťovými či délkovými plužinami s velkými návesními či ulicovými vesnicemi.

V zájmovém území se vyskytují následující typy krajiny:

### **Lesozemědělské krajiny**

Krajiny charakteristické typickými mozaikami polí, luk a pastvin s (pro zemědělství) méně příhodnými plochami. Většinou jde o členitější pahorkatiny. Stepní elementy zde často chybí, zvýšená biodiverzita je podmíněna lesními ekotony.

Tyto typy jsou charakteristické pro kolonizační krajiny středověku od 13. století a novověku, jako reakce na méně příhodné přírodní podmínky pro zemědělství.

Pro území je typická mozaika lesních a bezlesých ploch, někdy v členitějším reliéfu a horších klimatických podmínkách, v širokých říčních nivách jako reakce na různý stupeň podmáčení. Součástí jsou zde i sídla, louky, pastviny a speciální kultury. Jde o nejběžnější typ krajiny u nás.

### **2M1 – lesozemědělská krajina starých sídelních typů Pannonica na plošinách a pahorkatinách**

Nalézá se na severním okraji katastru obce Bořetice – od Vrchní Kraví hory po Horní Ochozy a na východním okraji katastru na úbočí Rovin.

#### **Zemědělské krajiny**

Jde o nejurodnější oblasti republiky. Velkovýrobní pole se vyznačují nižší ekologickou stabilitou, louky a pastviny a přírodě blízká lada však mohou mít ekologickou stabilitu vysokou. Zabírají větší plochy georeliéf s dostatečnou hloubkou půdy, která je při dobrém hospodaření dále kultivována. Vyznačují se často velkou vodní, místy i větrnou erozí.

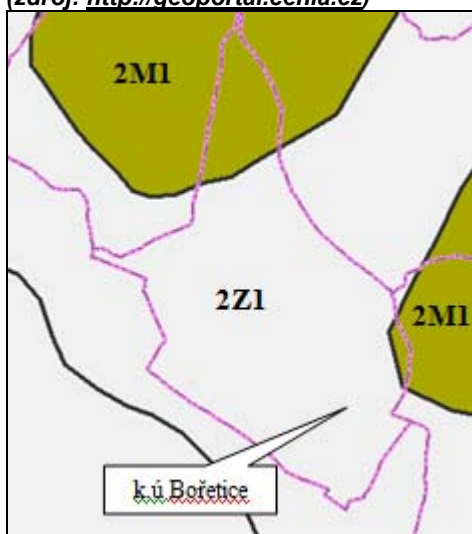
Tento typ osídlených krajín patří již od pravěku mezi základní. Zemědělství bylo tradičně základem obživy naprosté většiny obyvatelstva našich obcí. Travní porosty byly dlouho jen na plochách nevhodných k orbě.

Tato území patří mezi nejintenzivněji prvovýrobně využívané krajiny. Jejich uspořádání se odvíjí od technologických potřeb obdělávání (dříve potahem, dnes stroji). Typické je střídání polních plodin v osevních postupech a nekončící boj se zaplevelením. Součástí jsou i louky a pastviny, speciální kultury – sady a vinohrady, vesnická sídla a různá lada.

### **2Z1 – zemědělská krajina starých sídelních typů Pannonica na plošinách a pahorkatinách**

Tento krajinný typ se nachází na většině katastru obce, výjimkou jsou významnější vyvýšeniny a jejich úbočí.

Obr. č.9: Základní typologie krajiny v zájmovém území obce Bořetice  
(zdroj: <http://geoportál.cenia.cz>)



#### **Přírodní parky**

V zájmovém území obce Bořetice se nenachází žádný přírodní park.

#### **Nemovitě kulturní památky**

V obci se nachází tyto prohlášené kulturní památky evidované v Ústředním seznamu kulturních památek České republiky:

Rejstříkové číslo	Popis
41686/7-1146	Farní kostel sv. Anny
33969/7-1148	Výklenková kaplička – poklona sv. Floriána

29523/7-1150	Pamětní kámen
1147	Obvodní zeď s branou u kostela
1149	Boží muka u kostela

Další objekty v památkovém zájmu (návrh zápisu do seznamu kulturních památek) ani památné stromy se v řešeném území nenacházejí.

V grafické části územního plánu jsou kromě nemovitých kulturních památek vyznačeny i válečné hroby (pietní místa). Jedná se o následující objekty:

- Památník obětí II. světové války – pozemek parc. č. 2584/1, evid. č. CEVH CZE6207-17936
- Památník padlých v I. světové válce – pozemek parc. č. 2584/1, evid. č. CEVH CZE6207-17968

Katastrální území obce je klasifikováno jako území s archeologickými nálezy.

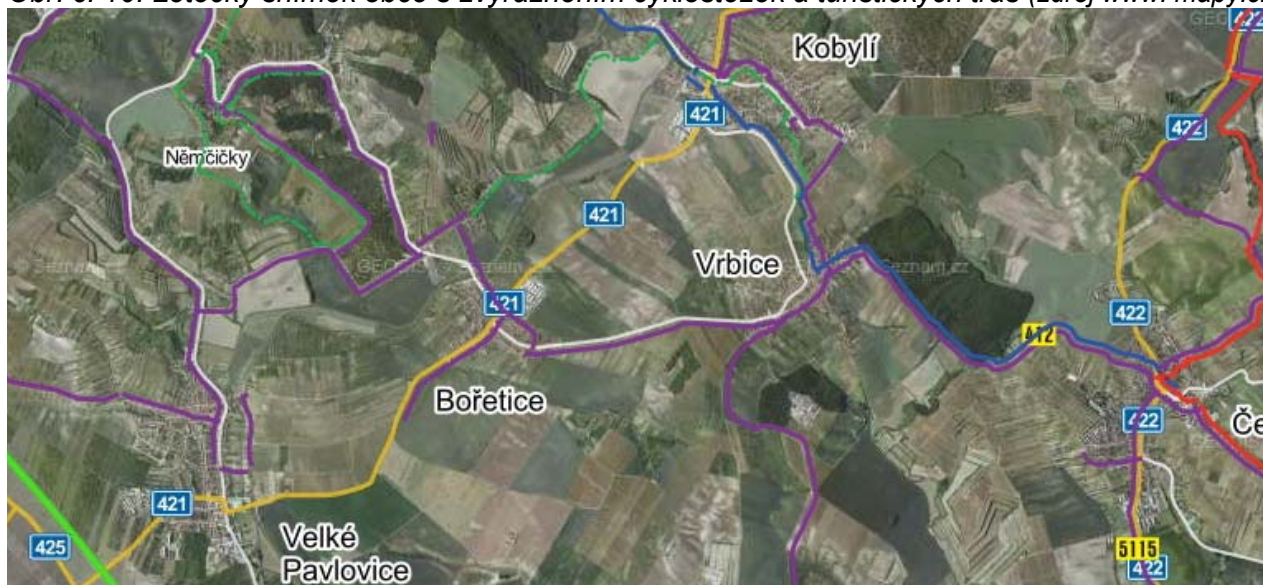
## 2.2. Charakteristika sídla

Bořetice jsou malou obcí. Počet obyvatel dosahuje cca 1325, katastrální výměra činí 912 ha, z toho více než 160 ha představují vinice. Na této malé výměře se nachází více než 260 vinných sklípků, které plní kulturní, společenskou, podnikatelskou i rekreační funkci. Z tohoto pohledu představuje obec svébytnou jednotku vymykající se běžné obecné charakteristice.

Obec Bořetice leží v mírně zvlněné krajině na úpatí Ždánického lesa. Protéká tudy říčka Trkmanka, místně zvaná „Svodnica“. Nejproslulejší lokalitou jsou Kraví hory, kde se nad početnou řadou vinných sklepů zvedají kopce úrodných vinogradů. Známa je i přírodní rezervace Zázmoníky, se vzácným včelníkem rakouským a jinými chráněnými druhy rostlin.

Obec skládající se z jednoho katastru je plynofikována, částečně odkanalizována a s dalším dobudováním jednotné kanalizace se počítá, je zde plánována centrální ČOV, zásobování vodou je vyřešeno. Zástavba sídla je kompaktní, bez významných rozvolněných úseků, převážně venkovského typu, jedno- a dvoupodlažní. Charakter obce je převážně zemědělský, podnikání v jiných oborech je drobného charakteru. Plochy pro podnikání jsou soustředěny mimo obytnou zástavbu sídla. Obec a její okolí jsou zpřístupněny sítí cyklostezek, hipposteze a turistických tras, např. Modré hory, Moravská vinná cyklostezka, krajem André.

Obr. č. 10: Letecký snímek obce s zvýrazněním cyklostezek a turistických tras (zdroj [www.mapy.cz](http://www.mapy.cz))



### 2.3. Předpoklad vývoje území, pokud by nebyla uplatněna územně plánovací dokumentace

Neuplatnění nové územně plánovací dokumentace do termínu stanoveného zákonem o územním plánování a stavebním řádu (2015) by vedlo k omezení možnosti rozvoje obce z důvodu omezení výstavby mimo zastavěná území z roku 1966. Dopady neuplatnění předložené koncepce by tedy měly převážně negativní sociální a ekonomické dopady na řešené území.

Bez uplatnění návrhu by nebyly zpřesněny podmínky využití jednotlivých druhů ploch v území a chyběly by jasné zásady koncepčního řešení rozvoje ekonomického potenciálu sídla v souladu s platnými obecně závaznými předpisy a zájmy obyvatelstva.

Pokud by nebyla uplatněna územně plánovací dokumentace, pak by vývoj území:

- vedl k destabilizaci území vlivem nekoordinovaného umísťování staveb v území, které by v budoucnu bylo obtížné napravovat,
- mohl přinést lokalizaci nekoncepčních záměrů v nevhodných lokalitách,
- mohl vést k obtěžování obyvatelstva vlivy nevhodně umístěných záměrů (hluk, zápach, emise škodlivin),
- zvyšovala by se vodní a větrná eroze pozemků,
- mohlo by docházet k nevratnému poškození krajinného rázu a vytrácení specifické charakteristiky dané obce,
- nebyla by zajištěna potřebná ochrana proti povodním, chyběla by návaznost na schválenou vyšší územně plánovací dokumentaci,
- nebyly by odstraněny střetové prvky v dosavadní architektonické koncepci území.

V území by nebylo v dostatečné míře zajištěno respektování limitů:

- **významné krajinné prvky a zvláště chráněných území** dle ustanovení zákona č. 114/92 Sb., o ochraně přírody a krajiny v platném znění),
- **ochranná pásma silnic** dle zákona č. 13/1997 Sb. o pozemních komunikacích, ve znění pozdějších předpisů,
- **ochranná pásma ostatních inženýrských sítí,**
- **ochrana nemovitých kulturních památek** dle zákona 20/1987 Sb., ve znění pozdějších předpisů.

### 3. CHARAKTERISTIKY ŽIVOTNÍHO PROSTŘEDÍ, KTERÉ BY MOHLY BÝT UPLATNĚNÍM ÚZEMNĚ PLÁNOVACÍ DOKUMENTACE VÝZNAMNĚ OVLIVNĚNY.

Významné ovlivnění složek životního prostředí se předpokládá zejména v oblasti záboru ZPF, potenciální, a základě stávajících znalostí umísťovaných záměrů blíže nespecifikované vlivy se mohou projevit u hlukové a imisní zátěže a krajinného rázu.

Charakteristika těchto složek byla uvedena v kapitole 2.

#### **4. SOUČASNÉ PROBLÉMY A JEVY ŽIVOTNÍHO PROSTŘEDÍ, KTERÉ BY MOHLY BÝT UPLATNĚNÍM ÚZEMNĚ PLÁNOVACÍ DOKUMENTACE VÝZNAMNĚ OVLIVNĚNY, ZEJMÉNA S OHLEDEM NA ZVLÁŠTĚ CHRÁNĚNÁ ÚZEMÍ A PTAČÍ OBLASTI.**

Významný vliv na evropsky významné lokality a ptačí oblasti byl stanoviskem KÚ JMK vyloučen. S tímto stanoviskem zpracovatelka tohoto vyhodnocení po prozkoumání možných dopadů uplatnění koncepce souhlasí. Rovněž je tímto vyhodnocením vyloučen negativní vliv na zvláště chráněná území, která se nacházejí v takové vzdálenosti od míst realizace jednotlivých ploch, že dopad na tato území není pravděpodobný.

Zastavěné území se nachází zčásti v záplavovém území Trkmanky.

Ovzduší v území ve značném rozsahu nespĺňuje imisní limity, patrně vlivem dálnice D2 a také vlivem větrné eroze a sprašování zemědělských pozemků, které je v Jihomoravském kraji problémem.

V okolí silnice II/421 je z důvodu blízké zástavby problémem hluk z dopravy.

V dosavadní urbanistické koncepci se objevily některé chyby a střety, jako je zásah zastavěného území do záplavového území Q100, křižování silnice III. třídy úrovně s železniční tratí, zatěžování zastavěného území exhalacemi z dopravy, křižování nadregionálního biokoridoru silnicí, střet zastavitelného území s návrhem bezpečnostního pásma plynovodu, střet zastavitelného území zasahuje s trasou lokálního biokoridoru.

#### **5. ZHODNOCENÍ STÁVAJÍCÍCH A PŘEDPOKLÁDANÝCH VLIVŮ NAVRHOVANÝCH VARIANT POLITIKY ÚZEMNÍHO ROZVOJE NEBO ÚZEMNĚ PLÁNOVACÍ DOKUMENTACE včetně vlivů sekundárních, synergických, kumulativních, krátkodobých, střednědobých a dlouhodobých, trvalých a přechodných, kladných a záporných (vlivy na obyvatelstvo, biologickou rozmanitost, faunu, floru, půdu, vodu, ovzduší, klima, hmotné statky, kulturní dědictví včetně dědictví architektonického a archeologického a vlivy na krajinu včetně vztahů mezi uvedenými oblastmi vyhodnocení).**

Návrh územního plánu Bořetice je předkládán v jedné variantě. Kumulativní vlivy záměru mohou v území nastat zejména se stávajícími ostatními aktivitami obdobného charakteru, avšak ani při zvážení kumulace vlivů (především v oblasti hlukové a imisní zátěže) se neočekávají významné změny proti současnému stavu.

V následujících oddílech jsou popsány předpokládané vlivy návrhu ÚP Bořetice se zohledněním předložených návrhových ploch.

##### **5.1 Vlivy na půdu**

Jak vyplývá z odůvodnění návrhu územního plánu, významným vlivem navrhované koncepce budou zejména zábory ZPF.

##### Investice do půdy

Navrhované změny kolidují částečně s melioračními opatřeními na půdách.

Zdůvodnění navrhovaného odnětí zemědělské půdy, včetně zdůvodnění, proč je navrhované řešení nejvýhodnější

Při zpracování územního plánu bylo projektantem v souladu s ustanovením § 5 zákona č. 334/92 Sb. alternativně posuzováno uspokojení rozvojových potřeb sídla. Bylo hledáno řešení, které by bylo nejvýhodnější jak z hlediska ochrany ZPF, tak i z hlediska ostatních obecných zájmů.

V řešeném území se nachází půdy převážně I., II. a III. třídy ochrany.

Část pozemků byla převzata z předchozího ÚP.

Tab. č. 14: *Současný stav ploch převzatých z předchozího ÚP*

Označení záboru ZPF	Využití plochy, komentář
BR Z01	Plocha je částečně zastavěna. V budoucnu se počítá s výstavbou rodinných domů.
BR Z02	
BC Z04	Plocha je dosud nezastavěna z důvodů nutnosti vypracování územní studie a vytyčení vnitřní struktury plochy, vybudování dopravní a technické infrastruktury. Obec si již nechává vypracovat územní studii a blízké budoucnosti se počítá s výstavbou.
BR Z05	Plocha nebyla a není zábořem ZPF. Jedná se o nezemědělskou půdu.
BR Z06	Jedná se o volnou plochu mezi stávajícími rodinnými domy, která je dosud nezastavěna.
BR Z07b	Jedná se o volnou plochu dosud nezastavěnou, která navazuje na zastavěné území obce.
BR Z08b	
BR Z09	Plocha je dosud nezastavěna z důvodů nutnosti vybudování sítě technické infrastruktury a místní komunikace.
BR Z11	Plocha je částečně zastavěna. V budoucnu se počítá s výstavbou dalších rodinných domů.
BR Z12a	
BR Z13	Jedná se o volnou plochu mezi stávajícími rodinnými domy, která je dosud nezastavěna. V budoucnu se počítá s výstavbou.
BR Z14	Plocha je dosud nezastavěna. V budoucnu se počítá s výstavbou.
BR Z15	Plocha je dosud nezastavěna. V budoucnu se počítá s výstavbou.
OE Z16	Plocha je dosud nezastavěna. Výhledově se počítá s realizací repliky větrného mlýna.
OE Z17	Plocha je dosud nezastavěna. Výhledově se počítá s realizací kulturního areálu na Kraví hoře (informační centrum)
OA Z18	Plocha je dosud nezastavěna. Výhledově se počítá s realizací občanské vybavenosti se zaměřením na agroturistiku.
OS Z19	Plocha je dosud nezastavěna. Výhledově se počítá s realizací občanské vybavenosti pro ubytování a služby.
OS Z20	
OS Z21	
OS Z23	Plocha je dosud nezastavěna. Výhledově se zde počítá s realizací plochou občanské vybavenosti pro služby a ubytování.
OT Z24	Plocha je dosud nezastavěna. Výhledově se zde počítá s realizací sportovního areálu, který navazuje na stávající hřiště a dále ho rozvíjí.
OT Z25	
OT Z26	Plocha je dosud nezastavěna. V původním ÚP Bořetice zde byl vymezen sběrný dvůr. Na základě požadavků obce byl tento návrh přehodnocen a díky blízkosti nové zástavby rodinných domů je zde vymezena plocha pro dětské hřiště.
OT Z27	Plocha je dosud nezastavěna. V původním ÚP Bořetice zde byly vymezeny plochy pro bydlení v rodinných domech. Na základě požadavků obce a stávající urbanistické struktury místa (realizované zástavbě), zde ÚP účelně změnil funkční využití plochy na plochy pro tělovýchovu a sport, které rozvíjejí stávající dětské hřiště.
OT Z52b, Z52c	Plocha nebyla a není zábořem ZPF. Jedná se o nezemědělskou půdu.
SS Z29a	Plocha je dosud nezastavěna. Výhledově je zde uvažováno s realizací plch smíšených – vinných sklepu a rekreace.



Tab. č. 14: pokračování

Označení záboru ZPF	Využití plochy, komentář
DP Z30	Plocha je dosud nezastavěna. Výhledově je zde uvažováno s realizací parkoviště, které pokryje potřebu parkování v lokalitě Kraví hora.
DP Z31	
UP Z32	Plocha je dosud nezastavěna. V původním ÚP Bořetice byla plocha uvažována jako izolační zeleň, odclňující návrhovou plochu pro výstavbu rodinných domů od stávající komunikace II/421 a ploch výroby. Na základě požadavků obce a zájmu investorů ÚP mění funkční využití a vymezuje zde plochu pro parkování.
DG Z34	Plocha nebyla a není zábozem ZPF. Jedná se o nezemědělskou půdu.
VD Z35	Plocha je dosud nezastavěna. Výhledově je zde uvažováno s realizací plochy výroby drobné.
VS Z36	Plocha je dosud nezastavěna. Výhledově je zde uvažováno s realizací plochy výroby a skladování.
VS Z37	Plocha je dosud nezastavěna.
TI Z38b	Plocha je dosud nezastavěna. Výhledově je zde počítáno s realizací čistírny odpadních vod.
UZ Z39	Plocha veřejné parkové zeleně dosud není realizována. Výhledově je počítáno s realizací parkově upravené plochy navazující na lokalitu Kraví hora.
UZ Z40	Plocha veřejné parkové zeleně dosud není realizována. Výhledově je zde uvažováno s realizací parkově upravené plochy (pietního místa – plocha bývalé rasovny) a odpočívadlem pro cyklisty.
UZ Z41	Plocha veřejné parkové zeleně dosud nebyla realizována. Výhledově se s ní počítá v rámci odclonění nové výstavby rodinných domů od ploch výroby a komunikace II/421.
UP Z43a	Veřejné prostranství pro Z01.
UP Z43b	Veřejné prostranství pro Z02.
UP Z54a	Veřejné prostranství pro Z04
UP Z54c	Veřejné prostranství pro Z04
UP Z44c	Veřejné prostranství pro Z04
UP Z47b	Veřejné prostranství pod kostelem.
UP Z49a	Veřejné prostranství pro Z09, Z10.
UP Z48	Plocha není zábozem ZPF. Jedná se o nezemědělskou půdu.
UP Z50	Veřejné prostranství pro Z15.
RX Z51	Plocha pro sportovní letiště. ÚP Bořetice stanovil pro plochu koeficient zastavění 0,1% z celé plochy (45910), tedy 4591m <sup>2</sup> . ÚP vyhodnotil dle reálného stavu hranice plochy, které jsou 71874,55m <sup>2</sup> tedy větší o zhruba 25000m <sup>2</sup> . ÚP však pro danou plochu stanovuje koeficient zastavění 0,065% z celkové plochy tzn. 4591m <sup>2</sup> .
NV 04a	Plocha vodní a vodohospodářská pro zřízení mokřadu dosud nebyla realizována.
NK 01	Plocha zeleně krajinné.

Tab.č. 15: Nevyužívané plochy z dosud platného ÚP jsou navrženy k navrácení do ZPF:

Označení záboru ZPF	Výměra Plochy navrácené ZPF (ha)	Využití plochy, komentář
1	0,0584	V budoucnu se nepočítá s rozšířením výstavby rodinných domů.
2	0,0181	
4	0,6331	V budoucnu se nepočítá s rozšířením výstavby rodinných domů.
5	0,1817	
<b>Celkem</b>	<b>0,8913 (ha)</b>	

Následující tabulka zobrazuje přehled ploch odnímaných ze ZPF.

Tab.č. 16 Přehled již vyhodnocených záborů ZPF

ZÁBORY ZPF V k.ú.		Bořetice u Hustopečí											
Označení plochy na výkrese	Způsob využití plochy	Celkový zábor ZPF (m <sup>2</sup> )	Zábor ZPF podle jednotlivých kultur (m <sup>2</sup> )					Zábor ZPF podle jednotlivých kultur (m <sup>2</sup> )					Investice do půdy (m <sup>2</sup> )
			orná	vinice	zahrady	sady	TTP	I.	II.	III.	IV.	V.	
Z01	Plochy bydlení v rod.domech	1232	1232	0	0	0	0	0	1232	0	0	0	0
Z02	Plochy bydlení v rod.domech	1154	750	0	0	0	0	0	750	0	0	0	0
			0	0	404	0	0	0	404	0	0	0	0
Z04	Plochy pro bydlení čisté	69637	69637	0	0	0	0	69637	0	0	0	0	0
Z05	Plochy bydlení v rod.domech	0	0	0	0	0	0	0	0	0	0	0	0
Z06	Plochy bydlení v rod.domech	1271	0	0	1271	0	0	0	1271	0	0	0	0
Z07b	Plochy bydlení v rod.domech	572	572	0	0	0	0	0	572	0	0	0	0
Z08b	Plochy bydlení v rod.domech	599	599	0	0	0	0	0	599	0	0	0	0
Z08c	Plochy bydlení v rod.domech	0	0	0	0	0	0	0	0	0	0	0	0
Z09	Plochy bydlení v rod.domech	8947	633	0	0	0	0	633	0	0	0	0	0
			0	0	8314	0	0	530	7784	0	0	0	0
Z11	Plochy bydlení v rod.domech	1487	1149	0	0	0	0	0	1149	0	0	0	0
			0	0	338	0	0	0	338	0	0	0	0
Z12a	Plochy bydlení v rod.domech	1989	1989	0	0	0	0	0	1989	0	0	0	0
Z13	Plochy bydlení v rod.domech	2988	0	2988	0	0	0	2068	920	0	0	0	0
Z15	Plochy bydlení v rod.domech	1172	1172	0	0	0	0	0	1172	0	0	0	0
<b>Plochy bydlení celkem</b>		<b>91048,0</b>	<b>77733,0</b>	<b>2988,0</b>	<b>10327,0</b>	<b>0</b>	<b>0</b>	<b>79489,0</b>	<b>11559</b>	<b>0</b>	<b>0</b>	<b>0</b>	<b>0</b>
Z16	Plochy pro vzdělávání, soc. služby, zdravotní služby, kulturu, veřejnou správu	1342	1342	0	0	0	0	0	1342	0	0	0	0

Tab.č. 16 - pokračování

<b>Z17</b>	Plochy pro vzdělávání, soc. služby, zdravotní služby, kulturu, veřejnou správu	1097	1097	0	0	0	0	0	1097	0	0	0	0
<b>Z18</b>	Plochy občanské vybavenosti - agroturistika	1460	1460	0	0	0	0	0	0	1460	0	0	0
<b>Z19</b>	Plochy pro prodej, služby, ubytování, stravování	847	0	628	0	0	0	0	0	628	0	0	0
			0	0	219	0	0	0	0	219	0	0	0
<b>Z20</b>	Plochy pro prodej, služby, ubytování, stravování	7633	7633	0	0	0	0	4710	0	0	2923	0	0
<b>Z21b</b>	Plochy pro prodej, služby, ubytování, stravování	10633	10633	0	0	0	0	10633	0	0	0	0	0
<b>Z23</b>	Plochy pro prodej, služby, ubytování, stravování	960	960	0	0	0	0	0	0	0	960	0	0
<b>Z24</b>	Plochy pro tělovýchovu a sport	18898	18898	0	0	0	0	18898	0	0	0	0	0
<b>Z25</b>	Plochy pro tělovýchovu a sport	7153	7153	0	0	0	0	7153	0	0	0	0	0
<b>Z26</b>	Plochy pro tělovýchovu a sport	1350	1350	0	0	0	0	1350	0	0	0	0	268
<b>Z27</b>	Plochy pro tělovýchovu a sport	1234	1234	0	0	0	0	930	304	0	0	0	0
<b>Plochy občanského vybavení celkem</b>		<b>52607</b>	<b>51760</b>	<b>628</b>	<b>219</b>	<b>0</b>	<b>0</b>	<b>43674</b>	<b>2743</b>	<b>2307</b>	<b>3883</b>	<b>0</b>	<b>268</b>
<b>Z29a</b>	Plochy smíšené - vinné sklepy a rekreace	2839	760	0	0	0	0	0	0	653	0	108	0
			0	0	2079	0	0	0	0	1691	0	386	
<b>Plochy smíšené - vinné sklepy- rekreace celkem</b>		<b>2839</b>	<b>760</b>	<b>0</b>	<b>2079</b>	<b>0</b>	<b>0</b>	<b>0</b>	<b>0</b>	<b>2344</b>	<b>0</b>	<b>494</b>	<b>0</b>
<b>Z38b</b>	Plochy technické infrastruktury - inženýrské sítě	4384	4384	0	0	0	0	680	3704	0	0	0	0
<b>Plochy technické infrastruktury celkem</b>		<b>4384</b>	<b>4384</b>	<b>0</b>	<b>0</b>	<b>0</b>	<b>0</b>	<b>680</b>	<b>3704</b>	<b>0</b>	<b>0</b>	<b>0</b>	<b>0</b>
<b>Z35</b>	Plochy výroby drobné	6442	6442	0	0	0	0	6442	0	0	0	0	0
<b>Plochy výroby drobné celkem</b>		<b>6442</b>	<b>6442</b>	<b>0</b>	<b>0</b>	<b>0</b>	<b>0</b>	<b>6442</b>	<b>0</b>	<b>0</b>	<b>0</b>	<b>0</b>	<b>0</b>

Tab.č. 16 - pokračování

<b>Z36</b>	Plochy výroby a skladování	18363	0	0	18363	0	0	18363	0	0	0	0	11320
------------	----------------------------	-------	---	---	-------	---	---	-------	---	---	---	---	-------

<b>Z37</b>	Plochy výroby a skladování	29729	29729	0	0	0	0	139	29590	0	0	0	0
<b>Plochy výroby a skladování celkem</b>		48092	29729	0	18363	0	0	18502	29590	0	0	0	11320
<b>Z30</b>	Plochy záchytných parkovišť	2596	2596	0	0	0	0	1839	0	0	757	0	0
<b>Z31</b>	Plochy záchytných parkovišť	653	653	0	0	0	0	0	0	0	653	0	0
<b>Plochy záchytných parkovišť celkem</b>		3249	3249	0	0	0	0	1839	0	0	1410	0	0
<b>Z32</b>	Plochy veřejných prostranství a plochy účelových komunikací	6760	6760	0	0	0	0	6760	0	0	0	0	0
<b>Z43a</b>	Plochy veřejných prostranství a plochy účelových komunikací	365	365	0	0	0	0	0	365	0	0	0	0
<b>Z43b</b>	Plochy veřejných prostranství a plochy účelových komunikací	458	0	83	0	0	0	0	83	0	0	0	0
			375	0	0	0	0	0	375	0	0	0	0
<b>Z44</b>	Plochy veřejných prostranství a plochy účelových komunikací	15986	15986	0	0	0	0	15986	0	0	0	0	0
<b>Z47b</b>	Plochy veřejných prostranství a plochy účelových komunikací	490	490	0	0	0	0	0	490	0	0	0	0
<b>Z49a</b>	Plochy veřejných prostranství a plochy účelových komunikací	2845	0	0	2845	0	0	330	2515	0	0	0	0
<b>Z50</b>	Plochy veřejných prostranství a plochy účelových komunikací	277	277	0	0	0	0	0	277	0	0	0	0
<b>Z54a</b>	Plochy veřejných prostranství a plochy účelových komunikací	478	478	0	0	0	0	478	0	0	0	0	0
<b>Z54c</b>	Plochy veřejných prostranství a plochy účelových komunikací	3025	3025	0	0	0	0	3025	0	0	0	0	0
<b>Plochy veřejných prostranství a plochy účelových komunikací celkem</b>		23924	20996	83	2845	0	0	19819	4105	0	0	0	0
<b>Z39</b>	Plochy veřejných prostranství – veřejná zeleň	3479	3479	0	0	0	0	2933	0	0	546	0	0
<b>Z40</b>	Plochy veřejných prostranství – veřejná zeleň	2848	2848	0	0	0	0	0	2848	0	0	0	0
<b>Z41</b>	Plochy veřejných prostranství – veřejná zeleň	6653	6653	0	0	0	0	6653	0	0	0	0	0
<b>Plochy veřejných prostranství – veřejná zeleň celkem</b>		12980	12980	0	0	0	0	9586,0	2848	0	546	0	0
<b>NV 04a</b>	Plochy vodní a vodohospodářské	6564	6564	0	0	0	0	0	6564	0	0	0	3550

<b>Plochy vodní a vodohospodářské celkem</b>		6564	6564	0	0	0	0	0	6564	0	0	0	3550
<b>NK01</b>	Plochy zeleně krajinné	8439	0	8439	0	0	0	0	0	2257	0	6182	0
<b>Plochy zeleně krajinné celkem</b>		8439	0	8439	0	0	0	0	0	2257	0	6182	0
<b>Z51</b>	Plochy rekreace se specifickým využitím	4591	4591	0	0	0	0	4591	0	0	0	0	0
<b>Plochy rekreace se specifickým využitím celkem</b>		4591	4591	0	0	0	0	4591	0	0	0	0	0
<b>A- cyklostezka</b>		750	750	0	0	0	0	750	0	0	0	0	0
<b>Cyklostezka celkem</b>		750	750	0	0	0	0	750	0	0	0	0	0
<b>ZÁBOR ZPF CELKEM (m<sup>2</sup>)</b>		<b>269289,0</b>	<b>223318,0</b>	<b>12138,0</b>	<b>33833</b>	<b>0</b>	<b>0</b>	<b>188752</b>	<b>61113</b>	<b>6908</b>	<b>5839</b>	<b>6676</b>	<b>15138</b>

Tab.č. 17 Vyhodnocení předpokládaných záborů ZPF

ZÁBORY ZPF V k.ú. Bořetice u Hustopečí													
Označení plochy na výkrese	Způsob využití plochy	Celkový zábor ZPF (ha)	Zábor ZPF podle jednotlivých kultur (ha)					Zábor ZPF podle jednotlivých kultur (ha)					Investice do půdy (ha)
			orná	vinice	zahrady	sady	TTP	I.	II.	III.	IV.	V.	
1	Plochy bydlení v rod.domech	-0,0584	-0,0584	0	0	0	0	0	-0,0584	0	0	0	0
2	Plochy bydlení v rod.domech	-0,0181	-0,0181	0	0	0	0	0	-0,0181	0	0	0	0
4	Plochy bydlení v rod.domech	-0,6331	-0,6331	0	0	0	0	-0,6331	0	0	0	0	0
5	Plochy bydlení v rod.domech	-0,1817	-0,1817	0	0	0	0	-0,0349	-0,1468	0	0	0	0
Z07a	Plochy bydlení v rod.domech	0,3029	0,3029	0	0	0	0	0	0,3029	0	0	0	0
Z08a	Plochy bydlení v rod.domech	0,2725	0,2725	0	0	0	0	0	0,2725	0	0	0	0
Z10	Plochy bydlení v rod.domech	0,6388	0,6388	0	0	0	0	0,0218	0,6170	0	0	0	0
Z12b	Plochy bydlení v rod.domech	0,3217	0,3217	0	0	0	0	0	0,3217	0	0	0	0
Z14	Plochy pro bydlení čisté	2,2178	2,2178	0	0	0	0	0,4411	1,7767	0	0	0	6525
<b>Plochy bydlení celkem</b>		<b>2,8624</b>	<b>2,8624</b>	<b>0,000</b>	<b>0,0000</b>	<b>0,0000</b>	<b>0,0000</b>	<b>-0,2051</b>	<b>3,0675</b>	<b>0,0000</b>	<b>0,0000</b>	<b>0,0000</b>	<b>6525,0000</b>
Z21a	Plochy pro prodej, služby, ubytování, stravování	0,0830	0,0830	0	0	0	0	0,0830	0	0	0	0	0
Z22	Plochy pro prodej, služby, ubytování, stravování	0,5989	0,5677	0	0	0	0	0	0	0	0	0,5989	0
			0	0,0209	0	0	0	0	0	0	0	0	0
			0	0	0,0103	0	0	0	0	0	0	0	0
<b>Plochy pro prodej, služby, ubytování a stravování celkem</b>		<b>0,6819</b>	<b>0,6507</b>	<b>0,0209</b>	<b>0,0103</b>	<b>0,0000</b>	<b>0,0000</b>	<b>0,0830</b>	<b>0,0000</b>	<b>0,0000</b>	<b>0,5989</b>	<b>0,0000</b>	<b>0,0000</b>

Tab.č. 17 Vyhodnocení předpokládaných záborů ZPF

ZÁBORY ZPF V k.ú. Bořetice u Hustopečí													
Označení plochy na výkrese	Způsob využití plochy	Celkový zábor ZPF (ha)	Zábor ZPF podle jednotlivých kultur (ha)					Zábor ZPF podle jednotlivých kultur (ha)					Investice do půdy (ha)
			orná	vinice	zahrady	sady	TTP	I.	II.	III.	IV.	V.	
<b>Z52b, Z52c</b>	Plochy pro tělovýchovu a sport	0	0	0	0	0	0	0	0	0	0	0	0
<b>Z52a</b>	Plochy pro tělovýchovu a sport	0,1217	0	0	0,1217	0	0	0,1140	0,0077	0	0	0	0
<b>Plochy pro tělovýchovu a sport celkem</b>		<b>0,1217</b>	<b>0,0000</b>	<b>0,0000</b>	<b>0,1217</b>	<b>0,0000</b>	<b>0,0000</b>	<b>0,1140</b>	<b>0,0077</b>	<b>0,0000</b>	<b>0,0000</b>	<b>0,0000</b>	<b>0,0000</b>
<b>Z28</b>	Plochy smíšené - vinné sklepy a rekreace	0,0655	0	0,0655	0	0	0	0	0	0	0,0655	0	0
<b>Z29b</b>	Plochy smíšené - vinné sklepy a rekreace	0,2623	0	0,0333	0	0	0	0	0	0,0333	0	0	0
		0	0	0	0,0320	0	0	0	0	0,0320	0	0	0
		0	0,1970	0	0	0	0	0	0	0	0,1970	0	0
<b>Plochy smíšené - vinné sklepy- rekreace celkem</b>		<b>0,3278</b>	<b>0,1970</b>	<b>0,0988</b>	<b>0,0320</b>	<b>0,0000</b>	<b>0,0000</b>	<b>0,0000</b>	<b>0,0000</b>	<b>0,2623</b>	<b>0,0655</b>	<b>0,0000</b>	<b>0,0000</b>
<b>Z38a</b>	Plochy technické infrastruktury - inženýrské sítě	0,0818	0,0818	0	0	0	0	0	0,0818	0	0	0	0
<b>Plochy technické infrastruktury celkem</b>		<b>0,0818</b>	<b>0,0818</b>	<b>0,0000</b>	<b>0,0000</b>	<b>0,0000</b>	<b>0,0000</b>	<b>0,0000</b>	<b>0,0818</b>	<b>0,0000</b>	<b>0,0000</b>	<b>0,0000</b>	0
<b>Z53</b>	Plochy výroby drobné	0,1580	0,1580	0	0	0	0	0	0,1580	0	0	0	0
<b>Plochy výroby drobné celkem</b>		<b>0,1580</b>	<b>0,1580</b>	<b>0,0000</b>	<b>0,0000</b>	<b>0,0000</b>	<b>0,0000</b>	<b>0,0000</b>	<b>0,1580</b>	<b>0,0000</b>	<b>0,0000</b>	<b>0,0000</b>	<b>0,0000</b>
<b>Z54b</b>	Plochy veřejných prostranství a plochy účelových komunikací	0,1026	0,1026	0	0	0	0	0,1026	0	0	0	0	0
<b>Z45</b>	Plochy veřejných prostranství a plochy účelových komunikací	0,0455	0,0455	0	0	0	0	0	0	0	0,0455	0	0

Tab.č. 17 Vyhodnocení předpokládaných záborů ZPF

Označení plochy na výkrese		Způsob využití plochy	Celkový zábor ZPF (ha)	Zábor ZPF podle jednotlivých kultur (ha)					Zábor ZPF podle jednotlivých kultur (ha)					Investice do půdy (ha)
				orná	vinice	zahrady	sady	TTP	I.	II.	III.	IV.	V.	
				<b>ZÁBORY ZPF V k.ú. Bořetice u Hustopečí</b>										
<b>Z46</b>	Plochy veřejných prostranství a plochy účelových komunikací	0,0241	0,0241	0	0	0	0	0	0	0,0241	0	0	0	
<b>Z47a</b>	Plochy veřejných prostranství a plochy účelových komunikací	0,0375	0,0375	0	0	0	0	0	0,0375	0	0	0	0	
<b>Z49b</b>	Plochy veřejných prostranství a plochy účelových komunikací	0,1729	0,1729	0	0	0	0	0	0,1729	0	0	0	0	
<b>Plochy veřejných prostranství a ploch účelových komunikací celkem</b>		<b>0,3826</b>	<b>0,3826</b>	<b>0,0000</b>	<b>0,0000</b>	<b>0,0000</b>	<b>0,0000</b>	<b>0,1026</b>	<b>0,2104</b>	<b>0,0241</b>	<b>0,0455</b>	<b>0,0000</b>	<b>0,0000</b>	
<b>Z55</b>	Plochy veřejných prostranství – veřejná zeleň	0,1363	0,1363	0,0000	0,0000	0,0000	0,0000	0,0488	0,0875	0	0	0	0,0996	
<b>Z56</b>	Plochy veřejných prostranství – veřejná zeleň	0,0633	0,0633	0	0	0	0	0,0633	0	0	0	0	0	
<b>Plochy veřejných prostranství – veřejná zeleň celkem</b>		<b>0,1996</b>	<b>0,1996</b>	<b>0,0000</b>	<b>0,0000</b>	<b>0,0000</b>	<b>0,0000</b>	<b>0,1121</b>	<b>0,0875</b>	<b>0,0000</b>	<b>0,0000</b>	<b>0,0000</b>	<b>0,0996</b>	
<b>NV 04b</b>	Plochy vodní a vodohospodářské	0,0685	0,0685	0	0	0	0	0,0070	0,0615	0	0	0	0,0113	
<b>Plochy vodní a vodohospodářské celkem</b>		<b>0,0685</b>	<b>0,0685</b>	<b>0,0000</b>	<b>0,0000</b>	<b>0,0000</b>	<b>0,0000</b>	<b>0,0070</b>	<b>0,0615</b>	<b>0,0000</b>	<b>0,0000</b>	<b>0,0000</b>	<b>0,0113</b>	
<b>ZÁBOR ZPF CELKEM (ha)</b>			<b>4,8843</b>	<b>4,6006</b>	<b>0,1197</b>	<b>0,1640</b>	<b>0,0000</b>	<b>0,0000</b>	<b>0,2136</b>	<b>3,6744</b>	<b>0,2864</b>	<b>0,7099</b>	<b>0,0000</b>	<b>0,7634</b>



Rozvojové plochy nelze řešit na půdě horší kvality, neboť půdy jiné bonity v dostupné a architektonicky a urbanisticky vhodné lokalitě se ve správním území Bořetic nevyskytují. Pozitivní je návrat cca 0,8913 ha proti původnímu ÚP do ZPF. Po stránce lokalizace jsou plochy voleny vhodně, v přímé návaznosti na stávající zástavbu. Nebude tak docházet k defragmentaci nebo zhoršení přístupu ke zbytkovým plochám ZPF. Nejsou zabírány pozemky s investicemi do půdy. Nově zabíraných ploch ZPF je pouze 4,6 ha.

Zábory mimo řešené území nejsou předloženou koncepcí vyvolány.

Jako poněkud problematické se jeví, že ve vyhodnocení záboru ZPF jsou uvedeny pouze nové zábory, nikoliv již odsouhlasené zábory, které se z velké části nacházejí i na půdách I. a II. třídy. Nejsou vyhodnoceny ani zábory pro ÚSES a zeleň. Celý dopad návrhu ÚP na půdu je tak zkrácen.

#### Zábor PUPFL

Nenastane.

### **5.2 Vlivy na ovzduší a klima**

Celkový dopad realizace návrhu ÚP bude z hlediska ovlivnění ovzduší a klimatu mírně negativní, což je dáno vlivem zastavovaných ploch s předpokladem vytápění a dopravní obsluhy. Nových ploch pro výrobu je však jen zanedbatelné procento (prakticky jen plocha Z53), neočekávají se tedy významné negativní vlivy jejich realizace. Plochy pro výrobu a technickou infrastrukturu, případně plochy dopravní a veřejná prostranství jsou situovány tak, že podstatným způsobem neovlivní obytnou zástavbu.

Klima v území nebude uplatnění ÚP ovlivněno.

### **5.3 Vlivy na dopravní zátěž území**

V rámci návrhu ÚP nejsou předkládány takové plochy, jejichž uplatnění by vedlo k nadměrnému zvýšení dopravní zátěže v území. Nové rozvojové plochy svou velikostí nedávají předpoklad vyvolání takového stavu. Mírné zvýšení dopravy může přinést plocha pro garáže u železniční stanice, avšak očekává se zde pouze osobní doprava, a to nikoliv ve významném měřítku.

### **5.4. Vlivy na hlukovou zátěž**

Návrh ÚP nepřináší při předpokladu uplatnění všech rozvojových ploch významné potenciální navýšení hlukové zátěže v území s možným dopadem na obytnou zástavbu. Velikost a předpokládané zaměření podnikatelských a smíšených ploch nedává předpoklad významného negativního ovlivnění hlukem.

Pozitivně by se odrazila realizace poměrně rozsáhlé plochy zeleně Z41, která by odclonila návrhovou plochu pro bydlení Z04 před hlukem a emisemi z dopravy a stávající výrobní plochy u komunikace II/421.

### **5.5. Vliv produkce odpadních vod**

Návrh ÚP nenavrhuje změnu systému odkanalizování, předpokládá se dobudování jednotné kanalizace a je navržena nová ČOV. Návrh ÚP z hlediska odvádění splaškových a jiných odpadních vod není ve střetu s Plánem vodovodů a kanalizací.

Vlivy potenciálně zvýšené produkce odpadních vod jsou při realizaci ČOV považovány za únosné.

#### Zvýšení rizika havárií

V území nejsou navrhovány aktivity, které by mohly mít vliv na zvýšení rizika havárií proti současnému stavu. Nelze ovšem dopředu dovodit případný dosah konkrétních podnikatelských záměrů, to je možno zvážit až při následných správních řízeních.

### **5.6. Vliv na změnu odtokových poměrů**

Při řešení odvádění dešťových vod je nutno vycházet ze současně platných právních předpisů, nyní z vyhlášky č. 501/2006 Sb., ve znění pozdějších předpisů, dle které je zneškodňování srážkových vod ze zastavěného území nutno řešit v následujícím přednostním pořadí:

- přednostně jejich vsakováním
- není-li možné vsakování, jejich zadržování a regulované odvádění oddílnou kanalizací do vod povrchových
- není-li možné oddělené odvádění, pak jejich regulované vypouštění do jednotné kanalizace

Vlivy na odtokové poměry se jeví při zohlednění všech návrhových ploch (tedy i ploch převzatých z původního ÚP) jako potenciálně významné.

Není zřejmé, jak bude řešeno odvádění střešních vod a vod z neznečištěných zpevněných ploch v návaznosti na zákon č. 254/2001 Sb., ve znění pozdějších předpisů. Je třeba co nejvíce dbát na vyžadování zasakování neznečištěných dešťových vod v místě jejich vzniku, aby se omezil negativní vliv na zvyšování vodních stavů v Trkmance za prudkých nebo dlouhotrvajících dešťů. Jako protipovodňové opatření je vhodně navržena vodní nádrž a zařazení poměrně rozsáhlých ploch do zeleně a ÚSES.

### 5.7. Vlivy na čerpání podzemních nebo povrchových vod

V rámci návrhu ÚP nejsou navrženy nové významné plochy podnikání nebo bydlení, které by po jejich zaplnění mohly přinést sledovatelný dopad na odběry vody z veřejného vodovodu. Podle dostupných údajů prezentovaných v ÚAP ORP Hustopeče jsou zdroje vody potřebné pro pokrytí rozvoje obce dostatečné. Zdrojem vody pro skupinový vodovod Velké Pavlovice je jímací území Zaječí (vydatnost 50,0 l/s). V současné době je surová voda jímána vrtanými studnami a dále je svedena do sběrné studny. Z ní je čerpána do úpravně vody Zaječí o výkonu 40 l/s. Ve výhledu je uvažováno s rozšířením kapacity JÚ o 15 l/s, na celkových 65,0 l/s s následnou rekonstrukcí úpravně Zaječí na výkon 65,0 l/s.

### 5.8. Vliv na krajinu a krajinný ráz

#### Možné ovlivnění krajinného rázu:

Nejvíce pohledově exponovaná část obce je lokalita Kraví hora. V její dolní části je v návrhu ÚP umístěna plocha č. Z22 a Z29. V případě plochy Z22 se jedná o zastavitelnou plochu občanského vybavení určenou pro prodej, služby, ubytování a stravování. Plocha Z29 je zastavitelnou plochou smíšenou určenou pro vinné sklepy a rekreaci. Vzhledem k exponovanosti obou ploch a kontextu okolních staveb je v územním plánu stanovena podmínka, že architektonická část projektů na těchto plochách musí být zpracována pouze autorizovaným architektem. S touto podmínkou se ztotožňujeme, dále je nutné upozornit, že hmota a měřítko staveb by mělo korespondovat s okolní zástavbou vinných sklepů.

**Foto č.4:** *Současný charakter zástavby v sousedství navrhované plochy Z22.*



**Foto č.5:** *Pohled na plochu Z29 v severní části obce na úpatí Kraví hory.*



Mezi další pohledově exponované nově navrhované plochy patří i tři plochy určené pro výrobu a skladování, které jsou lokalizovány u příjezdových cest do obce. U všech těchto ploch je v regulativech ÚP stanoven požadavek na ozelenění ploch mezi stavbami a po obvodu ploch vzrostlou zelení. Na jižním okraji obce je navržena plocha Z35, která navazuje na areál benzinové pumpy. Vzhledem ke vzdálenosti od obce a tvaru reliéfu se tato plocha nebude příliš negativně projevovat na panoramatu obce. Přesto je vhodné na ploše provést výsadbu zeleně v souladu s návrhem uvedeným v regulativech ÚP, optimálně již při zahájení stavebních prací.

**Foto č.6:** Pohled ve směru od Bořetic na plochu Z35.

Plocha Z36 je lokalizována přímo v návaznosti na jižní okraj zástavby a drobné držby. Po zastavení této plochy dojde k negativnímu projevu plochy na panoramatu obce při příjezdu od Velkých Pavlovic. Pro zmírnění tohoto negativního jevu je žádoucí zajistit výsadbu vzrostlých dřevin na jihozápadní straně plochy hned v prvotních fázích výstavby (ideálně ještě před výstavbou), tak aby během několika let vytvořila kompaktní pás zeleně. Další navržená plocha výroby a skladování Z37 se nachází u příjezdové komunikace ve směru ze severu; navazuje na stávající rozsáhlý výrobní areál. Opět doporučujeme výsadbu zeleně provést v prvotní fázi výstavby.

Krajinný ráz a panorama obce silně ovlivní i plocha Z16 – zastavitelná plocha z kategorie kultura a vzdělání určená k výstavbě repliky větrného mlýna. Plocha je viditelná ze širokého okolí, především při příjezdu od Velkých Pavlovic. Stavba zcela pozmění stávající panorama obce, ve kterém nyní dominuje barokní kostel svaté Anny. Vzhledem k uvedeným skutečnostem je třeba zdůraznit požadavek na architektonickou kvalitu navrhované stavby a zvolit vhodné řešení hmoty a materiálů. Při vhodném řešení tato stavba může obohatit panorama obce o další atraktivní prvek.

Jako další plocha potenciálně problematická z hlediska krajinného rázu se jeví plocha Z04. Jedná se o rozsáhlou plochu (cca 7,5 ha) na severním okraji obce. Vzhledem k rozsahu plochy je nutné postupovat koncepčně. Zástavba by měla dodržovat základní parametry stávající zástavby Bořetic. Je nutné respektovat územní studii tohoto území (v současnosti ve zpracování), která stanoví vnitřní strukturu plochy, rozparcelování a další nutné podmínky pro realizaci této plochy.

**Foto č.7:** Pohled na panoráma obce Bořetice při příjezdu od Velkých Pavlovic. Plocha Z36 je umístěna při okraji drobné držby, plocha Z16 západně od kostela.



**Foto č.8:** pohled na plochu Z04 ze směru od Kraví hory.



Při splnění požadavků na vzhled a umístění staveb a záměrů v území jsou tedy vlivy na krajinu a krajinný ráz návrhu ÚP považovány za malé velikostí i rozsahem.

### **5.9. Vlivy na čerpání neobnovitelných zdrojů**

Vlivy realizace návrhu ÚP na čerpání neobnovitelných zdrojů (např. paliv, el. energie, vody aj.) nastanou v rozsahu přiměřeném výměře návrhových ploch a nebudou významné velikosti a rozsahu.

### **5.10. Vlivy na veřejné zdraví**

Obsahem návrhu ÚP Bořetice nejsou takové aktivity, které by mohly přinášet významné negativní vlivy na zdraví obyvatelstva, naopak se očekává snížení potenciálních i stávajících vlivů hlukové zátěže z dopravy a výroby na obytnou zástavbu při realizaci zeleně v ploše Z41. Před realizací jednotlivých záměrů v podnikatelských plochách je nutno vždy prokázat, že budou splněny požadavky na hygienickou ochranu obytné zástavby ve smyslu Nařízení vlády č. 272/2011.

Celé zastavěné území Bořetic se nachází v ochranném pásmu letiště a v rámci ÚP je navrhováno další rozšíření plochy letiště. To dává předpoklad, že část obyvatelstva bude negativně vnímat hluk z provozu letadel, byť se v daném případě jedná o letadla sportovní a provoz patrně nebude v nočních hodinách.

Ochrana obyvatelstva před případnými nepříznivými účinky elektromagnetického záření a hluku z provozu ČOV a kabelových sítí je dostatečně ošetřena jejich ochrannými pásmy.

Z hlediska vlivů na veřejné zdraví a pobytovou pohodu se při splnění podmínky prokázání splnění limitů v oblasti hluku a emisí u konkrétních záměrů neočekávají významné negativní dopady realizace návrhu na obyvatelstvo a veřejné zdraví nad míru platných limitů.

#### **5.11. Vlivy na biologickou rozmanitost, faunu, flóru, ÚSES a zvláště chráněná území**

Negativní vlivy realizace posuzovaného návrhu ÚP na biologickou rozmanitost, zvláště chráněná území, faunu a flóru se neprojeví.

Významné vlivy na území prvků soustavy Natura 2000 byly v rámci stanoviska KÚ JMK vyloučeny.

Vlivy na biologickou rozmanitost, flóru, faunu, ÚSES a zvláště chráněná území jsou považovány za nulové. Ochrana zvláště chráněných území je při realizaci ÚP zajištěna dostatečným způsobem, pozitivně se odrazí návrh rozšíření ÚSES a jeho stabilizace.

#### **5.12 Vlivy na hmotné statky, kulturní dědictví včetně dědictví architektonického a archeologického**

Negativní vlivy návrhu ÚP na hmotné statky a kulturní dědictví nebo archeologické a architektonické památky se nepředpokládají. Nemovité kulturní památky jsou situovány mimo dosah možných vlivů návrhových ploch.

#### **5.13. Závěr**

Vzhledem k současnému stavu znalostí aktivit, jejichž umístění je možno v území očekávat, je uvedený výčet možných dopadů na životní prostředí a veřejné zdraví konečný a neočekávají se zde významnější odchylky od uvedených předpokladů. Umisťování konkrétního typu záměru do krajiny bude podléhat samostatnému posouzení jejich vlivů v rámci projektové přípravy.

## **6. POROVNÁNÍ ZJIŠTĚNÝCH NEBO PŘEDPOKLÁDANÝCH Kladných a záporných vlivů podle jednotlivých variant řešení a jejich zhodnocení. Srozumitelný popis použitých metod vyhodnocení včetně jejich omezení.**

Návrh změny ÚP a všechny plochy v něm obsažené jsou předkládány v jedné variantě.

V kapitole 5 byly hodnoceny významné vlivy jednotlivých ploch i koncepce jako celku a nebyly zde shledány takové negativní dopady, které by bránily realizaci koncepce nebo některé jednotlivé plochy či ji významně omezovaly.

Při hodnocení byly využity poznatky z místního šetření a archivních podkladů, potenciální vlivy byly hodnoceny slovně bez použití výpočtů a modelového hodnocení. K takovému hodnocení bylo možno přistoupit z důvodu poměrně málo rozsáhlých nových návrhových ploch proti stávajícímu ÚP a z důvodu předpokladu umístování podnikatelských záměrů s reaktivně nízkou měrou negativního působení.

**Návrh ÚP Bořetice doporučuji ke schválení a realizaci při splnění podmínek daných návrhovou částí včetně navržených regulativů ÚP a kapitolou 7 tohoto vyhodnocení.**

## **7. POPIS NAVRHOVANÝCH OPATŘENÍ PRO PŘEDCHÁZENÍ, SNÍŽENÍ NEBO KOMPENZACI VŠECH ZJIŠTĚNÝCH NEBO PŘEDPOKLÁDANÝCH ZÁVAŽNÝCH ZÁPORNÝCH VLIVŮ NA ŽIVOTNÍ PROSTŘEDÍ.**

Pro předcházení, snížení nebo kompenzaci vlivů zjištěných závažných záporných vlivů na životní prostředí je koncepcí navrženo:

### **7.1 Vlivy na půdu**

- Nedoporučuje se další umístování fotovoltaických panelů na volné půdě, a to ani za předpokladu, že se bude jednat o pozemky v návrhových plochách pro podnikání nebo výrobu.

### **7.2 Dopravní zátěž v území**

- Při umístování podnikatelských staveb v návrhových plochách předložit předpokládanou koncepci dopravy ke konkrétním záměrům včetně vyhodnocení intenzity vyvolané dopravy.

### **7.3. Hluková a imisní zátěž**

- Chovy hospodářských zvířat v návrhových plochách umisťovat tak, aby jejich ochranné pásmo nepřesáhlo hranici plochy pro zemědělskou výrobu.

### **7.4. Zvýšení produkce odpadů a odpadních vod, zvýšení rizika havárií**

- V řešeném území nebudou umístována zařízení dosahující limitních hodnot kategorie A, B ve smyslu zákona č. 59/2006 Sb.

### **7.5 Změny odtokových poměrů a ochrana vod**

- Nad rámec platné legislativy nejsou stanovena.

### **7.6. Vlivy na čerpání podzemních a povrchových vod**

- Nad rámec platné legislativy nejsou stanovena.

---

### **7.7 Vliv na flóru, faunu, ÚSES a krajinný ráz včetně vlivů na zvláště chráněná území**

- architektonická část projektů v plochách Z22 a Z29 musí být zpracována pouze autorizovaným architektem, hmota a měřítko staveb umístovaných v těchto plochách by měla korespondovat s okolní zástavbou vinných sklepů
- u staveb v plochách Z04, Z16, Z35, Z36 předloží stavebník posouzení jejich vlivů na krajinný ráz

### **7.8 Vlivy na veřejné zdraví**

- Nad rámec platné legislativy nejsou stanovena.

### **7.9 Vlivy na čerpání neobnovitelných zdrojů**

- Nad rámec platné legislativy nejsou stanovena.

### **7.10 Další podmínky**

- U plochy Z04 se navrhuje její prověření územní studií.



## **8. ZHODNOCENÍ ZPŮSOBU ZAPRACOVÁNÍ CÍLŮ OCHRANY ŽIVOTNÍHO PROSTŘEDÍ PŘIJATÝCH NA MEZINÁRODNÍ NEBO KOMUNITÁRNÍ ÚROVNI DO POLITIKY ÚZEMNÍHO ROZVOJE A JEJICH ZOHLEDNĚNÍ PŘI VÝBĚRU ŘEŠENÍ. ZHODNOCENÍ ZPŮSOBU ZAPRACOVÁNÍ VNITROSTÁTNÍCH CÍLŮ OCHRANY ŽIVOTNÍHO PROSTŘEDÍ DO ÚZEMNĚ PLÁNOVACÍ DOKUMENTACE A JEJICH ZOHLEDNĚNÍ PŘI VÝBĚRU VARIANT ŘEŠENÍ.**

Při zpracování návrhu ÚP byly zvažovány relevantní stanovené cíle přijaté na vnitrostátní a komunitární úrovni. Cíle a priority v dostupných krajských koncepcích a další dokumentaci byly zhodnoceny a promítly se do konečného řešení předkládané koncepce.

Tyto cíle byly zohledněny zejména v řešení odůvodnění nároků na zábor ZPF, hlukovou a imisní ochranu území, ochranu krajinného rázu, zachování funkčního zemědělského potenciálu krajiny a zajištění potřebných rozvojových ploch.

Vyhodnocení souladu s vyššími, zejména krajskými koncepcemi i Politikou územního rozvoje ČR bylo uvedeno v kapitole 1.

## **9. NÁVRH UKAZATELŮ PRO SLEDOVÁNÍ VLIVU POLITIKY ÚZEMNÍHO ROZVOJE NEBO ÚZEMNĚ PLÁNOVACÍ DOKUMENTACE NA ŽIVOTNÍ PROSTŘEDÍ.**

Základními monitorovacími ukazateli pro následné naplňování dané koncepce jsou:

- výměra a kvalita odnímaných pozemků ze ZPF,
- kvalita a množství odváděné odpadní vody,
- množství emisí ze stacionárních a liniových zdrojů a jejich vliv na imisní situaci v území,
- hluková zátěž, zejména v kontextu s okolní obytnou zástavbou,
- výměra nových zpevněných ploch a na to navazující objem a způsob nakládání s dešťovými vodami při přívalových a dlouhotrvajících deštích, možnost jejich zaskování v místě vzniku.

Tyto ukazatele budou u postupného zastavování území řešeného v rámci realizace návrhu ÚP průběžně konfrontovány s hlukovým a imisním pozadím a stavem dalších složek životního prostředí v území.

## **10. NETECHNICKÉ SHRNUÍ VÝŠE UVEDENÝCH ÚDAJŮ.**

Podstatou předkládaného návrhu ÚP Bořetice je potřeba uvést do souladu územní plánování obce s požadavky platných předpisů a krajských i celostátních dokumentů.

V rámci nároku na vytvoření nového územního plánu, který bude tyto požadavky naplňovat, byly přehodnoceny stávající zastavitelné plochy, které byly zčásti navrženy k vrácení do ZPF (což je přínosné zejména s ohledem na vrácení pozemků I. třídy ochrany zpět do zemědělské půdy), zčásti byly převzaty a doplněny v prolukách a v místech, kde je byla shledána jejich zástavba jako vhodnější. Celkově nově navrhované plochy záboru ZPF tak dosahují zhruba 2,4 ha, což je únosné. Z důvodu výskytu půd s vysokým stupněm ochrany se nelze vyhnout ani záborům pozemků I. a II. třídy ochrany.

V malé míře jsou navrženy nové plochy pro rozvoj podnikání, významnější jsou svým rozsahem pro zeleň a doplnění či stabilizaci ÚSES.

Předložený návrh ÚP je z hlediska dopadů na životní prostředí akceptovatelný. Největším negativním vlivem je zábor ZPF I. a II. třídy ochrany půd.

Zábor lesních pozemků nenastane.

Další vlivy záměru z hlediska ochrany životního prostředí jsou zanedbatelného rozsahu a významu. Zvláště chráněná území a archeologické památky jsou respektovány, stejně jako krajinný ráz a ochrana přírodních hodnot. V místech realizace všech zvolených ploch je nutno dbát na předchozí oznámení realizace stavby odbornému archeologickému pracovišti.

Navrhované plochy nebudou mít negativní vliv na erozi v území. Návrh ÚP předkládá k realizaci plochy pro rozšíření zeleně, které by měly omezit vodní i větrnou erozi pozemků.

Územní plán slouží pro jednotné koncepční a koordinované řízení rozvoje obce a jeho úkolem je zajistit, že přírodní zdroje včetně zemědělské půdy v území budou uvážlivě využívány a že produkované znečištění (odpadní vody, odpady, emise i hluk) bude minimalizováno tak, aby nepřinášelo nepřijatelné negativní dopady na životní prostředí i obyvatelstvo a nevedlo k negativnímu ovlivnění veřejného zdraví nebo pobytové pohody. Pořízení změny územního plánu by mělo vést k zachování ochrany přírody a krajiny za současné podpory rozvoje podnikání i bydlení a rekreace.

Realizace návrhu ÚP nebude mít žádný negativní vliv na zdroje nerostných surovin, architektonické a archeologické památky, na evropsky významné lokality a ptačí oblasti nebo zvláště chráněná území.

Negativní ovlivnění rozmanitosti flóry a fauny při realizaci návrhu ÚP jako celku ani při využití jednotlivých ploch ve významné míře nenastane.

**Celkově je možno konstatovat, že návrh ÚP obce Bořetice v předložené podobě splňuje nároky kladené právními předpisy i požadavky na potřebnou úroveň technického zabezpečení sportovních aktivit při respektování požadavků trvale udržitelného rozvoje a s ním související ochrany přírody a veřejného zdraví**

Datum zpracování vyhodnocení vlivů na životní prostředí:

30.5.2012

Zpracovatelka vyhodnocení:

Ing. Pavla Žídková, Polní 293, 747 62 Mokré Lazce, tel. 777 807 191,

e-mail: [zidkova.pavla@seznam.cz](mailto:zidkova.pavla@seznam.cz)

Osvědčení č.j. 094/435/OPVŽP/95, prodlouženo rozhodnutím č.j. 34671/ENV/11.

Na zpracování SEA dále spolupracovali:

RNDr. Marek Banaš, Ph.D., tel. 605 567 905, e-mail: [banas@ekogroup.cz](mailto:banas@ekogroup.cz)

Bc. Eva Jirásková

(ochrana přírody a krajiny)



Podpis zpracovatele vyhodnocení:



Ing. Pavla Žídková  
747 62 MOKRÉ LAZCE 293  
IČ: 616 11 534

---

**Seznam nejdůležitějších zkratk používaných v textu**

EVL	evropsky významná lokalita
ORP	obec s rozšířenou působností
OZKO	obec se zhoršenou kvalitou ovzduší
RBK	regionální biokoridor
RBC	regionální biocentrum
PM10	tuhé znečišťující látky frakce pod 10 µm
ÚP	územní plán obce
ÚSES	územní systém ekologické stability
VKP	významný krajinný prvek
ZÚR JMK	Zásady územního rozvoje Jihomoravského kraje